

UOL[®]

Revue

JARO 2018

Co vše se schovává
pod pojmem
**zaměstnanecké
benefity?**

str. 8-10



JARNĚ. HRAVĚ!



Foto: archiv UOL

Vážené čtenářky, milí čtenáři,

a máme zde jaro! A s ním přichází kromě jarního počasí i jarní únava, jarní svátky, jarní rovnodennost a také jarní vydání UOL Revue, při jehož 22. čísle vás srdečně vítám.

Rušné období daňových příznání máme za sebou. V pravidelné rubrice *Co je u nás nového* se dozvíte, jak aktivně jsme přezimovali.

O semináře GDPR byl velký zájem, zrealizovali jsme jich proto hned několik v Praze a také v pobočkových městech po celé ČR.

V našem UOL Účetnictví jsme nasadili pár novinek, např. pokročilé účetní reporty, a v pokladně se můžete těšit na jednodušší vystavení nové účtenky.

Z oblasti daní jsme pro vás připravili kvalitní odborné články, jeden o zaměstnaneckých benefitech a ten druhý o vyúčtování daní u zaměstnanců.

V inspirujícím rozhovoru s panem Jiřím Mrázem vám přiblížíme službu Firemnictví.cz.

V lednu jsme začali přes Centrum Dluhopisů vydávat vlastní dluhopisy. Jejich nákupem nás můžete podpořit i vy.

Výnosy z emise dluhopisů použijeme k financování rozvoje naší pobočkové sítě UOL v ČR.

Ty, kteří rádi soutěží a mají po zimním spánku energie na rozdávání, určitě potěší Malovaná křížovka. Odtajňte skrytý obrázek a nechte se potěšit dárkem za úspěšné vylúštení.

Přeji vám krásné jaro a příjemné čtení.

Jana Jáčová, ředitelka UOL

OBSAH

3 Aktuálně

Vyúčtování daní u zaměstnanců

4-6 Co je u nás nového

7 Rozhovor

Jiří Mráz:
Dlouhodobý úspěch firmy? Musíte mít pořádek v informacích

8-10 Téma

Co vše se schovává pod pojmem zaměstnanecké benefity?

11 UOL Účetnictví

S novou svěžestí přicházejí i změny v UOL Účetnictví

12 Jarní překvapení



Vyúčtování daní u zaměstnanců

Jak postupovat při vyúčtování daní u zaměstnanců

Po skončení roku si zaměstnanci mohou prostřednictvím posledního zaměstnavatele vyúčtovat odvedenou daň za předešlý rok. O roční zúčtování daně mohou žádat zaměstnanci, kteří nemají povinnost podat daňové přiznání.

Co musí poplatník udělat, aby se u něho mohlo roční zúčtování provést?

- ✓ Do 15. 2. 2018 požádat o zúčtování svého posledního zaměstnavatele,
- ✓ do 15. 2. 2018 předložit potvrzení o zdanitelných příjmech od předchozích plátců mzdy.

Od základu daně se odečtou nezdanitelné části základu daně, kterými jsou:

- ✓ úhrnná hodnota darů, která přesáhne 2 % základu daně anebo činí alespoň 1 000 Kč,
- ✓ zaplacené úroky z úvěrů na bytové potřeby. Maximální částka uplatnitelných úroků z úvěrů je 300 000 Kč,

- ✓ penzijní připojištění – maximálně lze odečíst příspěvek ve výši 24 000 Kč,
- ✓ soukromé životní pojištění – maximální částka činí 24 000 Kč,
- ✓ členské příspěvky zaplacené ve zdaňovacím období členem odborové organizace – do výše 1,5 % zdanitelných příjmů, maximálně však do výše 3 000 Kč,
- ✓ úhrada za zkoušky ověřující výsledky dalšího vzdělávání.

Od vypočtené daně se odečtou slevy na dani:

- ✓ základní sleva na poplatníka,
- ✓ na druhého z manželů, pokud jeho příjem nepřesáhl 68 000 Kč za rok,

- ✓ na invaliditu 1. nebo 2. stupně,
- ✓ na invaliditu 3. stupně,
- ✓ na průkaz ZTP/P,
- ✓ na studenta,
- ✓ sleva za umístění dítěte (školkovné) – až do výše minimální mzdy.

U zaměstnanců, kteří uplatňují daňové zvýhodnění na dítě, se pokračuje ve výpočtu porovnáním nároku na daňové zvýhodnění se slevami na dani a daňovými bonusy.

Je-li přeplatek na dani vyšší než 50 Kč, vrací se poplatníkovi.

Kdy nelze provést roční zúčtování daní ve mzdě?

- ✓ U poplatníka, který obdržel po 31. 1. 2017 příjmy ze závislé

- činnosti, které se vztahují k příjmům zúčtovaným v jeho prospěch v předchozích letech,
- ✓ u poplatníka, u kterého musí být uplatněno solidární zvýšení daně, tj. jeho roční příjmy jsou vyšší než 1 355 136 Kč,
- ✓ u poplatníka, který poskytl dar do jiného státu EU,
- ✓ u poplatníka, u kterého došlo k výplatě pojistného plnění ze soukromého životního pojištění,
- ✓ u poplatníka, který má ostatní příjmy vyšší než 6 000 Kč (podle § 7 až § 10),
- ✓ u poplatníka, který pobíral mzdu od více plátců současně,
- ✓ u poplatníka-daňového rezidenta členského státu EU, který chce uplatnit slevu na manželku, dítě apod.



V UOL zimní spánek neexistuje

Ani v zimě jsme nezaháli. Sdíleli jsme s vámi na seminářích v Praze i v regionech aktuální témata, podpořili reklamní kampaně po celé republice, stali se emitentem dluhopisů, zúčastnili se konference pro e-shopaře a přivítali do našeho týmu nové tváře.

UOL na E-shop summit & expo

V termínu 16.–17. března 2018 jsme se zúčastnili největší české konference a veletrhu pro e-shopaře na Výstavišti v Praze-Holešovicích.



Dluhopisy

V lednu 2018 jsme začali přes Centrum Dluhopisů vydávat vlastní dluhopisy. Výnosy z emise dluhopisů použijeme k financování rozvoje naší pobočkové sítě v ČR.

Majitelem dluhopisů UOL se můžete stát i Vy. Více informací naleznete zde:

dluhopisy.cz/dluhopisy-ucetnictvi-on-line-56-2021



Víte, co jsou „sledge“?

Tomáš Nevěčný z Hradce Králové v prosinci roku 2004 ochrnl po pádu na snowboardu a od té doby je na vozíku. I přes tuto nelehkou životní situaci se od začátku snaží začlenit do běžného života. Pracuje, sportuje a dělá běžné denní činnosti. Kromě basketbalu se také věnuje triatlону a jízdě na handbiku a účastní se různých závodů, absolvoval také cyklomaraton.

Během zimní přípravy a udržení fyzické aktivity od letošní zimy Tomáš trénuje na sledge, což jsou speciální běžky pro vozíčkáře. A to i díky firmě UOL, která přispěla na jejich výrobu.

Workshop Kryptoměny v účetnictví a daních

Žijeme v rychle se měnící době a kryptoměny (nejčastěji např. Bitcoin) vstupují čím dál častěji do našich životů. Je pravděpodobné, že se během své kariéry setkáte s případem, kdy budete řešit účtování těchto nových virtuálních měn. A abychom byli připraveni, přizvali jsme odborníci paní Hanu Trnkovou Kocourkovou, která společně s Janou Jáčovou problematiku kryptoměn v účetnictví osvětlila.



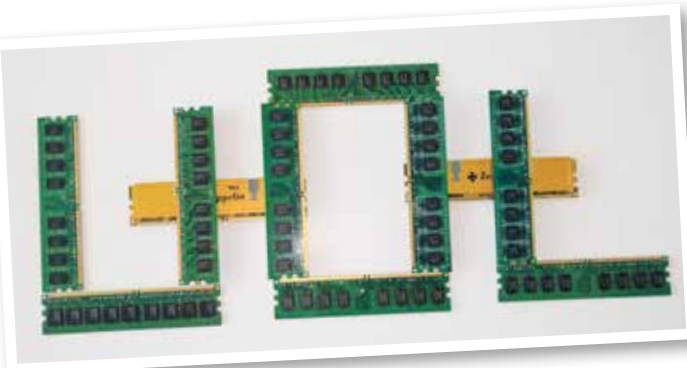
Reklamní kampaně

V únoru a březnu jsme znovu v Praze a pobočkových městech UOL v ČR i na Slovensku realizovali billboardovou kampaň na podporu značky UOL. Jelikož k nám byla zima poměrně přívětivá a nedocházelo k extrémním sněhovým kalamitám, mlze a podobně, sázka na riziko se vyplatila a byli jsme dobře vidět!



Semináře

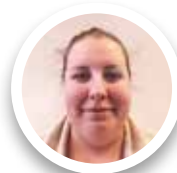
Semináře GDPR (angl. General Data Protection Regulation, *Obecné nařízení na ochranu osobních údajů*) pro velký zájem pokračují i v roce 2018. A to nejen v Praze, ale i v krajských pobočkových městech – Ústí nad Labem, Karlových Varech, Ostravě, Brně a Olomouci. Lektor, advokát a podnikatel Jozef Haládko, provádí problematiku GDPR takovým způsobem, aby nebyla vnímána jako „strašák“.



Hackathon

Již známý Hackathon je pracovní název pro oblíbenou akci kolegů z IT. Vybrali si klidnou lednovou sobotu a spojili příjemné s užitečným. Pustili se do práce a vytvořili automat na doplnění údajů slovenských subjektů podle jejich IČO, automat pro stahování transakcí z Fio banky, automat pro rozesílání notifikací při příchozím hovoru. Byli kreativní a logo UOL vytvořili i z PC komponentů. Na závěr si za odměnu vychutnali oblíbené burgery.

Noví kolegové



Iva Kindlová účetní, Praha

Ivu ve volném čase lákají počítačové hry nebo se ráda pomazlí se svým kocourkem Ferdou. Miluje setkávání se svými přáteli, obvykle v létě si užijí ne jeden společný výlet.



Kateřina Krejzová Centrum sdílených služeb, Ústí nad Labem

Katka od jara do podzimu ráda jezdí s přítelem nebo se svými přáteli na kole či in-linech a v zimě vytáhne lyže a snowboard. Když se jí ale prostě nic nechce dělat, podívá se na horor.



Pavol Šupšak účetní, Praha

Když to jde, rád protáhne tělo v posilovně. Nepohrdne ani dobrou knihou a kvalitní hudbou. V poslední době společně s manželkou objevuje pestrou pražskou divadelní scénu.



Markéta Danielková účetní, Hradec Králové

Volný čas a domácí pohodu si Markéta užívá se svým přítelem, potěšení jim dělá společná příprava a konzumace oblíbených jídel. Radost jí dělají také její dvě kočky. A když sport, tak jedině TRX a H.E.A.T.



Evgenia Bolotova účetní, Praha

Evgenia původně pochází z Ruska, Prahu si zamilovala a žije v ní už od roku 2002. Vystudovala zde také VŠE. Veškerý volný čas věnuje svým dětem. Další radost a uvolnění nachází v józe.



Zuzana Skarpíšková specialista clientského servisu, Olomouc

Pro Zuzanu ideálně strávený volný čas znamená slunce, moře, dobrá knížka, a to vše spojené dohromady.



Yekaterina Tkach účetní, Praha

Yekaterina tento rok ukončuje Provozně ekonomickou fakultu České zemědělské univerzity v Praze. Když zrovna pilně nestuduje, ráda si ukuchtila báječné jídlo nebo se začte do oblíbeného thrilleru. Miluje zvířata, jógu a hru na harmoniku.



Jana Říhová specialista clientského servisu, Olomouc

Jana o sebe pečuje po všech stránkách, nejen protažením těla a cestováním, ale i zájmem o zdravý životní styl.

Jiří Mráz: Dlouhodobý úspěch firmy? Musíte mít pořádek v informacích

Programovat začínal už na škole. Vypracoval se až na generálního ředitele softwarové firmy, aby později rozjel vlastní byznys. Se svým projektem Firemnictví.cz pomáhá Jiří Mráz malým a středním firmám udržovat přehled ve vlastních dokumentech. Chytrá aplikace má ovšem využití širší, pomůže například i se správou klubu nebo domácnosti.



■ **Se svojí službou Firemnictví.cz se zaměřujete na evidenci a organizaci informací a dokumentů. Svým klientům šetříte čas i starosti. Jak to prakticky funguje?**

Tak, že majitel firmy a její pracovníci mají všechny potřebné informace a dokumenty v jedné aplikaci dostupné kdykoliv, kdekoliv a z jakéhokoliv zařízení. Navíc dáváme všechny věci do aplikace za zákazníka. Pracovníci jen odesílají zadání a podklady e-mailem, nebo si je sami vyzvedneme a digitalizujeme.

Umíme evidovat například majetek, smlouvy, zakázky, zákazníky, obchodní partnery, zaměstnance, školení, certifikáty, nejrůznější dokumenty, finanční výkazy, znalosti, směrnice, projekty, ale třeba i členskou základnu klubu, akce, soukromou sbírku, vozový park a mnoho dalšího.

■ **Aplikace, která ke službě patří, dokáže připomenout řadu důležitých termínů, třeba vypršení smlouvy. Na co všechno klienty upozorníte?**

Na všechno, co do ní klient nebo my naplánujeme. Například platnosti smluv a nabídek, STK, servisy, revize, záruční doby, platnosti certifikátů, zkušební lhůty, ale i milníky projektu nebo běžné úkoly. Aplikace vás upozorní e-mailem a vše máte ve vlastním přehledu úkolů a zpráv v aplikaci.

■ **Jak vůbec vznikl nápad založit podobnou službu?**

Na základě vlastních pracovních zkušeností s řízením velké softwarové firmy jsem přesvědčený o tom, že dlouhodobý úspěch v podnikání velmi závisí na dobrém řízení a organizaci práce ve firmě. A k tomu je také potřeba mít pořádek ve všech informacích, mít je k dispozici pro rozhodování, kdykoliv a kdekoliv je člověk potřebuje, a ideálně v jednom systému.

Chci tyto zkušenosti a principy řízení v jednoduché podobě nabídnout menším a středním firmám. Často se dostávají do situace, kdy už jim sdílený disk nestačí a na druhou stranu nechtějí pořizovat mnoho různých specializovaných systémů, protože by pro ně byly zbytečně složité a nákladné na provoz.

■ **Firemnictví mohou využívat i domácnosti. Spravujete v aplikaci i tu svou?**

Samozřejmě. Když se zamyslíte nad tím, co je všechno potřeba řešit v soukromém životě, tak vám to začne připadat jako malá firma. Jenom například smlouvy s bankami, pojišťovnami, dodavateli energií, operátory, dále auto, STK, byt nebo dům, nájemní smlouva, revize kotle, komínu, záruční doba spotřebičů, osobní doklady, jejich platnosti, zdravotní karty atd.

■ **Prostřednictvím Firemnictví nabízíte také služby UOL. Jak tato spolupráce probíhá?**

Službu Firemnictví je také možné vidět jako logickou nadstavbu nad účetnictvím. Zákazník využívající služby UOL může pomocí Firemnictví

rozšířit svou digitalizaci on-line i do dalších firemních agend, jako např. správy majetku, řízení zakázek, personalistiky atd. Ve Firemnictví máte např. evidovanou kartu auta s naskenovaným technickým průkazem a dalšími dokumenty a z této karty se jedním kliknutím můžete dostat na související účetní doklady v UOL Účetnictví. A naopak pro zákazníka Firemnictví je vhodné UOL Účetnictví, protože obě služby přináší do firem digitalizaci a dostupnost informací on-line.

■ **Po dlouhé korporátní zkušenosti jste přešel k vlastnímu podnikání. Jaké jsou vaše plány do budoucna? Rýsuje se další projekt?**

Kromě Firemnictví vyvíjíme nad stejnými technologiemi i internetové aplikace na míru a v hlavě mám pár nápadů i na další specializované aplikace. Software mne stále baví.

Jiří Mráz

Vystudoval obor Mezinárodní obchod na Fakultě mezinárodních vztahů VŠE v Praze. Celý svůj profesní život se věnuje informačním technologiím a vývoji softwaru. Již při studiu se vyučil na programátora ve společnosti Unicorn, jedné z největších českých softwarových firem. V roce 2009 se pak stal jejím generálním ředitelem. Od roku 2016 se věnuje vlastním projektům a je zakladatelem Firemnictví.cz.

Co vše se schovává pod pojmem zaměstnanecké benefity?

Pojem zaměstnanecké benefity se obecně používá pro výhody, které zaměstnavatel poskytuje zaměstnanci mimo mzdu.

Tyto výhody mohou být peněžní i nepeněžní povahy. Z hlediska zdanění zde může nastat několik variant:

1. Podléhá dani a pojistnému u zaměstnance, pro zaměstnavatele jde o daňově neuznatelný výdaj. Jde o nejméně výhodnou variantu s vyšším zdaněním než v případě mzdy. Vzhledem k nevýhodnosti takovýchto benefitů se jimi nebudeme dále zabývat.

2. Podléhá dani a pojistnému u zaměstnance, pro zaměstnavatele jde o daňově uznatelný výdaj. Je to shodný režim, v jakém se daní mzda, proto poskytování takovýchto benefitů není z daňového hlediska, navíc vzhledem k vyšší administrativní náročnosti pro zaměstnavatele a nižší flexibilitě příjmu pro zaměstnance, příliš výhodné. Patří sem většina účelových peněžních plnění nebo např. poskytnutí služebního automobilu i pro soukromé účely.

3. Benefit je pro zaměstnance osvobozený od daně a pojistného, pro zaměstnavatele je výdaj daňově neuznatelný. Přestože pro zaměstnavatele je

výdaj z hlediska daně z příjmu neúčinný, je poskytování těchto benefitů výhodné, neboť celkové ušetřené náklady na daně a pojistné u zaměstnance jsou zde vyšší než zvýšená daň z příjmu zaměstnavatele.

4. Benefit je pro zaměstnance daňově osvobozený, pro zaměstnavatele je výdaj daňově uznatelný. Tato kombinace je z daňového pohledu nejvýhodnější.

5. Bez vlivu na zdanění (benefity nezvyšující peněžní ani nepeněžní příjem zaměstnance jako pružná pracovní doba, možnost práce z domova apod.).

Srovnání celkové částky hrazené zaměstnavatelem (právníčkou osobou) na zvýšení čistého příjmu zaměstnance o 1 000 Kč při užití různých typů benefitů:

1. Benefit podléhá dani a pojistnému u zaměstnance, pro zaměstnavatele jde o daňově neuznatelný výdaj – 1 851 Kč.

2. Benefit podléhá dani a pojistnému u zaměstnance, pro zaměstnavatele jde o daňově uznatelný výdaj – 1 576 Kč.

3. Benefit je pro zaměstnance osvobozený od daně a pojistného, pro zaměstnavatele je výdaj daňově neuznatelný – 1 000 Kč.

4. Benefit je pro zaměstnance osvobozený, pro zaměstnavatele je výdaj daňově uznatelný – 810 Kč.

Z výše uvedeného je patrné, že rozdíly ve zdanění jsou výrazné.

Nejprve se budeme věnovat nejvýhodnější skupině benefitů, tedy těm, které jsou daňově uznatelným nákladem zaměstnavatele a osvobozeným příjmem zaměstnance.

Stravenky

Sem patří stravenky, ale jen v přesně vymezené výši. Tato výše je dána jednak maximálním podílem z ceny jedné stravenky – 55 % – a dále absolutní výší – 70 % ze stravného pro tuzemskou cestu v délce 5–12 hodin. Pro rok 2018 je maximální výše daňově uznatelného příspěvku zaměstnavatele 65 Kč. Maximální daňové úspory lze tedy dosáhnout se stravenkou v hodnotě 118 Kč. Pokud zaměstnavatel poskytuje stravenku v nižší výši, např. 60 Kč, je zde daňově

Daňově výhodným benefitem jsou různé formy vzdělávání zaměstnanců.



uznatelný náklad max. 33 Kč apod. Hodnota stravenky nad tento limit je buď nedaňovým nákladem zaměstnavatele (a osvobozeným příjmem zaměstnance), nebo se sráží zaměstnanci ze mzdy. Zaměstnavatel smí stravenku zaměstnanci poskytnout pouze za odpracovaný den (min. 3 hodiny – ne tedy dovolená, nemoc, neplacené volno...) a pouze jednu stravenku denně.

Životní a penzijní pojištění

Dalším benefitem výhodným z daňového hlediska je příspěvek



zaměstnavatele zaměstnanci na životní pojištění nebo penzijní připojištění či doplňkové penzijní spoření. Zde v posledních letech vícekrát došlo ke zvýšení maximální osvobozené výše příspěvku pro zaměstnance na aktuální částku pro rok 2018 – 50 000 Kč za rok. Tento limit je společný pro životní pojištění i penzijní připojištění a příspěvky lze libovolně kombinovat do celkové výše 50 000 Kč ročně, např. 50 000 Kč na penzijní připojištění nebo 20 000 Kč na životní pojištění a 30 000 Kč na penzijní připojištění apod.

Podmínkou v obou případech je, aby plnění bylo sjednáno ve prospěch zaměstnance (v případě jeho úmrtí ve prospěch jiné osoby než zaměstnavatele) a jeho výplata proběhne nejdříve za 60 měsíců po uzavření smlouvy a zároveň nejdříve v 60 letech zaměstnance. Smlouva rovněž nesmí umožňovat předčasné výběry. Smlouvu uzavírá zaměstnanec a při jejím uzavření nebo při změně nahlásí pojišťovně, že zaměstnavatel mu bude platit příspěvky. V případě, že celkové příspěvky zaměstnavatele na oba typy pojištění převyšují 50 000 Kč ročně, je nutné příspěvek

překračující limit zaměstnanci dodat a odvést z něj zdravotní a sociální pojištění, tedy zdanění je stejné jako u mzdy. U příspěvků zaměstnavatele není již nárok na státní příspěvek u penzijního připojištění ani na snížení daňového základu u zaměstnance.

Vzdělávání

Dalším daňově výhodným benefitem jsou různé formy vzdělávání zaměstnanců. Podmínkou je, aby vzdělávání souviselo s prací, kterou zaměstnanec pro zaměstnavatele vykonává. Řada

znalostí je potřebná pro téměř jakoukoli profesi, obecně uznatelné tedy jsou jazykové kurzy, práce s počítačem, ekonomické kurzy apod. a dále samozřejmě odborné kurzy pro konkrétní profesce. Oproti předchozím dvěma benefitům (které byly primárně určeny pouze zaměstnanci a není zde přímá vazba s činností zaměstnavatele) jde v tomto případě o výdaj přímo související s činností zaměstnavatele, není zde tedy určen pevný maximální limit, ale platí obecný postup pro výdaje na dosažení, zajištění a udržení příjmů.

Pokračování na další straně »



Zdravotní péče spadá mezi nejvíce využívané benefity.

nesouvisějící s prací zaměstnanec (např. účetní si udělá na náklady zaměstnavatele fotografický kurz) a dále vzdělávání rodinných příslušníků (zaměstnavatel proplatí výuku angličtiny dítěti zaměstnance). V případě knih jsou daňově uznatelné odborné knihy související s činností zaměstnavatele (prací zaměstnance), které zůstávají majetkem zaměstnavatele.

Daňově uznatelné pro zaměstnavatele jsou také některé příspěvky na zdravotní péči, pokud splňují podmínky základní preventivní péče.

» Pokračování z předešlé strany

Druhá nejvýhodnější skupina benefitů

Dále se budeme zabývat druhou z daňového hlediska nejvýhodnější skupinou benefitů, tedy těmi benefity, které jsou osvobozeným příjmem zaměstnance a nedaňovým nákladem zaměstnavatele.

Mezi nejtýpější benefity tohoto typu patří příspěvky na kulturu, sport, vzdělávání, rekreaci nebo zdravotní péči pro zaměstnance, případně i pro jejich rodinné příslušníky. Může jít např. o vstupenky do kina, divadla, knihovny, na koncerty, výstavy, sportovní či vzdělávací kurzy, vstupy do sportovních areálů, příspěvek na dovolenou či letní tábor, lékařská prohlídka apod. Podmínkou je, aby toto plnění bylo nepeněžní (tj. hrazené vždy přímo zaměstnavatelem poskytovateli, nikoli placené zaměstnancem a zpětně proplacené zaměstnanci zaměstnavatelem). V případě příspěvku na rekreaci je

limit 20 000 Kč ročně. V ostatních případech není pevně stanovena maximální výše příspěvku, výši příspěvku by však měl být vždy schopen zaměstnavatel ekonomicky odůvodnit.

Příklad:

Srovnání celkových nákladů firmy při poskytnutí benefitu na rekreaci zaměstnance 20 000 Kč se situací, kdy firma poskytne zaměstnanci o 20 000 Kč vyšší čistou mzdu (předpoklad: zaměstnanec i zaměstnavatel se nachází v pásmu, kdy již ze všech příjmů platí daň).

a) Při poskytnutí nepeněžního příspěvku na rekreaci je celkový náklad firmy 20 000 Kč – pouze částka vyplacená cestovní kanceláři, bez vlivu na zdanění.

b) Při navýšení mzdy o 20 000 Kč čistého je superhrubá mzda zaměstnance vyšší o 38 900 Kč a daňová úspora zaměstnavatele je 19 % z 38 900 Kč, tj. 7 400 Kč, celkový náklad je v tomto případě tedy 31 500 Kč.

Podmínky

Ve většině případů je podmínkou, aby šlo o službu, nikoli o zboží. Nově ale patří do této kategorie i dva typy zboží – jednak jde o zboží zdravotního, léčebného, hygienického a obdobného charakteru od zdravotnických zařízení a zdravotnické prostředky na lékařský předpis – typicky jde o různé poukázky do lékáren. Druhým typem zboží, které lze nově zaměstnancům v tomto režimu poskytnout, jsou knihy (včetně obrázkových knih pro děti), kde reklama nepřekračuje 50 % plochy.

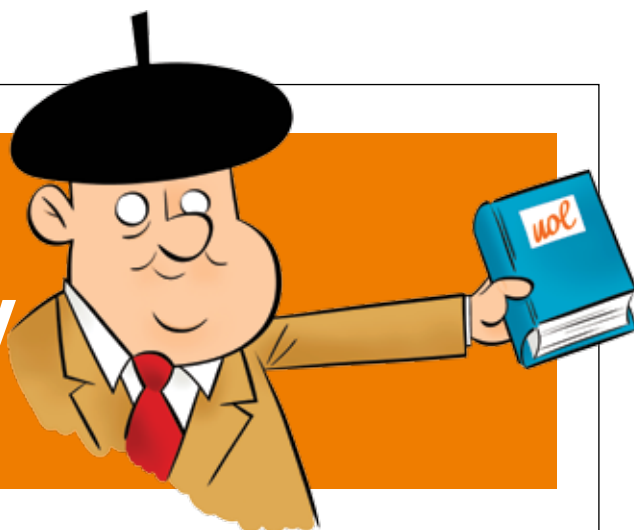
V případě vzdělávání a knih mohou nastat dva různé daňové režimy – může jít i o daňový náklad, pokud vzdělávání či knihu zaměstnanec využije pro svou práci pro zaměstnavatele, tj. pokud tím splňuje podmínky nákladu pro dosažení, zajištění a udržení příjmu (viz předchozí článek o benefitech). Nedaňové jsou příspěvky na vzdělávání

Dále sem patří opět stravenky, a to ta část, která není placena zaměstnancem a zároveň nesplňuje podmínky pro daňovou uznatelnost u zaměstnavatele. Jde tedy o případy, kdy zaměstnavatel přispívá zaměstnanci více než 55 % z hodnoty stravenky nebo více než 65 Kč (pro rok 2018). Např. pokud je hodnota stravenky 80 Kč a zaměstnavatel přispívá 60 Kč, je 44 Kč daňový náklad (55 % z 80 Kč) a 16 Kč nedaňový náklad (60 Kč – 44 Kč).

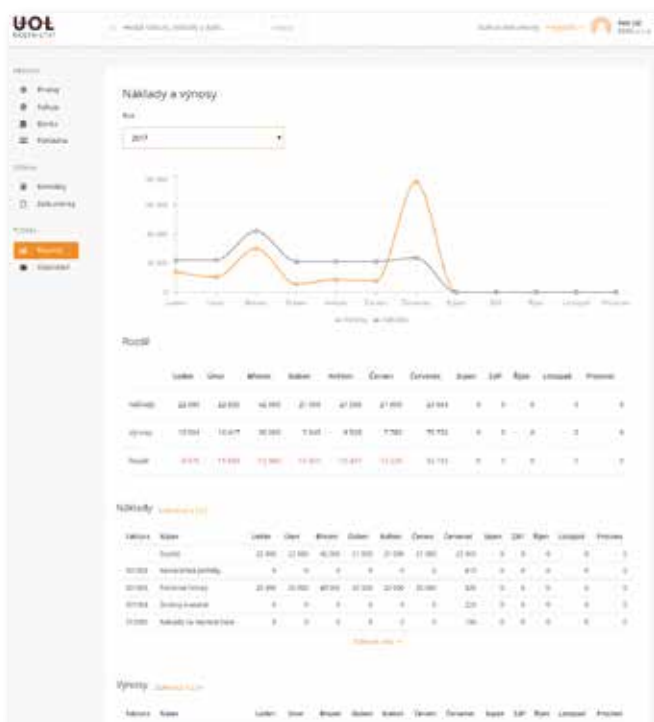
Mezi nedaňové benefity pro zaměstnavatele patří také případně další jídlo poskytované jako nepeněžní plnění zaměstnancům na pracovišti nebo v rámci závodního stravování a dále nealkoholické nápoje poskytované zaměstnancům ke spotřebě na pracovišti, vyjma neperlivé pitné vody.

Neperlivá pitná voda má specifické postavení, je daňově uznatelným nákladem zaměstnavatele a pro zaměstnance zůstává osvobozeným nepeněžním příjmem. ■

S novou svěžestí přicházejí i změny v UOL Účetnictví



Zima nadobro odezněla a s prvními jarními paprsky vítáme změny i v našem UOL Účetnictví. Společně si projdeme novinky, které jsme pro vás připravili.



Ukazatel	leden	únor	březen	duben	květen	červen	červenec	srpen	zář	říjen	listopad	prosinec
Hodnota	10 000	10 000	20 000	10 000	18 000	17 000	16 000	0	0	0	0	0
Výnosy	10 000	10 000	20 000	10 000	18 000	17 000	16 000	0	0	0	0	0
Prostředek	10 000	10 000	20 000	10 000	18 000	17 000	16 000	0	0	0	0	0

Report nákladů a výnosů

- ✓ nový zjednodušený report nákladů a výnosů
- ✓ vše přehledně na jedné stránce
- ✓ přehled nad chodem své firmy

Vazba mezi nahraným PDF dokumentem a fakturou

- ✓ u přijaté faktury se lze prokliknout na její naskenovaný originál

Účetní reporty

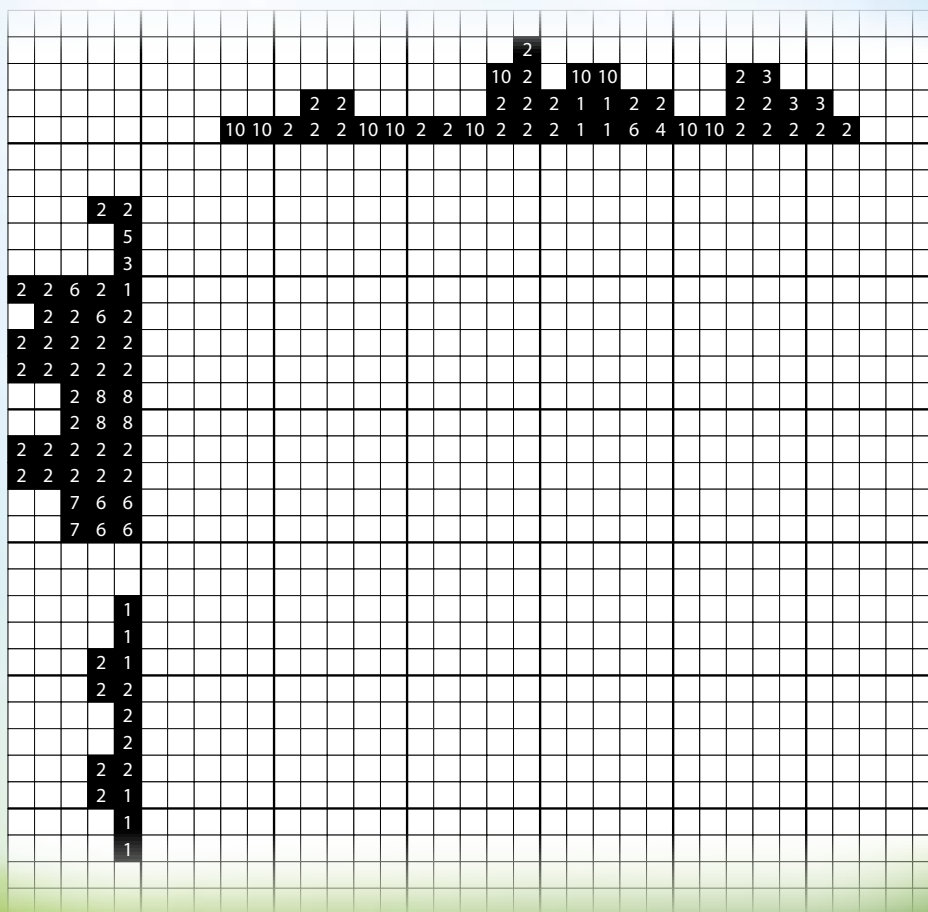
- ✓ pokročilé účetní reporty, které doposud chyběly
- ✓ stavy účtů, obraty účtů, hlavní kniha, účetní deník
- ✓ v sekci Reporty je nově kategorie Náklady a výnosy a Hlavní kniha, v níž můžete s přehledem listovat a mít své účetnictví pod kontrolou

Pokladna

- ✓ vystavení nové účtenky je nyní jednodušší

Jarní překvapení

Soutěžte spolu s námi. Do čtvercové mřížky jsme ukryli obrázek. Odhalte, co se ukrývá v tajné mřížce!



Jak na to?

Čísla v legendě označují počet souvisle zbarvených čtverečků. Když je čísel více, jsou mezi nimi mezery. Jak velké, na to musíte přijít sami.

Obrázek zašlete na e-mail sekretariat@uol.cz nejpozději do 31. 5. 2018. Pro úspěšné luštitelé máme připravený dárek!