

Důchody a dávky: Na co máte nárok?



UOL[®]
ÚČETNICTVÍ

My účetní často píšeme o tom, co dlužíte státu. O daních, poplatcích, pokutách. Pojdme to pro jednou vzít z té druhé strany. V tomto e-booku si povíme, **na co máte od státu nárok vy**. Projdeme spolu **důležité dávky**, jejich podmínky a vše, co o nich potřebujete vědět.

E-book pro vás připravili účetní a daňoví specialisté z UOL. Když vás při čtení napadne jakákoliv otázka, ozvěte se nám!



www.uol.cz
+420 910 190 008
info@uol.cz

E-book je pro všechny zdarma.
Sdílejte ho se všemi, koho by mohl zajímat.
V případě citací, prosím uveďte zdroj.

Obsah

| | |
|---|-----------|
| Dávky ze systému sociálního pojištění | 4 |
| Důchody | 4 |
| Dávky ze systému nemocenského pojištění | 6 |
| Dávky pro nezaměstnané..... | 13 |
| Dávky státní sociální podpory..... | 15 |
| Příspěvek na bydlení..... | 15 |
| Přídavek na dítě..... | 16 |
| Porodné..... | 17 |
| Rodičovský příspěvek | 17 |
| Pohřebné | 19 |
| Jednorázový příspěvek na dítě | 19 |
| Dávky pomoci v hmotné nouzi..... | 20 |
| Životní a existenční minimum | 21 |
| Příspěvek na živobytí..... | 21 |
| Doplatek na bydlení | 22 |
| Mimořádná okamžitá pomoc | 23 |
| Dávky pro osoby se zdravotním postižením a znevýhodněním | 25 |
| Příspěvek na mobilitu | 25 |
| Příspěvek na zvláštní pomůcku | 25 |
| Příspěvek na péči | 26 |
| Dávky péčovské péče a zaopatřovací příspěvky ... | 29 |
| Zaopatřovací příspěvky | 29 |
| Příspěvek na úhradu potřeb dítěte | 30 |
| Odměna pěstouna..... | 31 |
| Příspěvek při pěstounské péči | 32 |
| Příspěvek při převzetí dítěte | 33 |
| Příspěvek na zakoupení osobního motorového vozidla . | 33 |
| Náhradní výživné..... | 34 |

Dávky ze systému sociálního pojištění

Na řadu dávek putují peníze z toho, co vy asi znáte jako „sociální“. Pod tímto slovíčkem se skrývá **hned několik plateb**:

- důchodové pojištění
- nemocenské pojištění
- příspěvek na státní politiku zaměstnanosti

Na dávky hrazené ze sociálního **máte nárok v konkrétních životních situacích**, které si spolu rozebereme níže. Musíte ale splnit podmínky, jako je dostatečná doba pojištění nebo náhradní doby.

Výše dávek se odvíjí od toho, jak vysoké sociální si platíte. **Nezkoumají se příjmy** ani vaše finanční situace.



Co je to náhradní doba?

Náhradní doba pojištění je období, ve kterém neplatíte pojistné, a přesto se vám počítá do let potřebných pro důchod a další dávky. Jde například o tato období:

- studium na SŠ, VOŠ nebo VŠ
- doba, kdy jste vedení na úřadu práce a pobíráte podporu v nezaměstnanosti
- čas, kdy pečujete o dítě do 4 let

Důchody

Český důchodový systém je „dávkově definovaný“.

To znamená, že je **dopředu definovaná dávka**, kterou byste měli pobírat, a od ní se odvíjí příspěvky. Důchody jsou univerzální a zabezpečují všechny ekonomicky aktivní osoby.

Setkat se můžete s těmito typy důchodů:

- **starobní:** řádný nebo předčasný
- **invalidní:** první, druhý, třetí stupeň
- **pozůstalostní:** vdovský a vdovecký, sirotčí

Důchody vyplácí **správa sociálního zabezpečení**. Abyste na ně měli nárok, musíte zpravidla splnit dostatečnou dobu pojistného. U pozůstalostních důchodů ji musí splnit člověk, po kterém důchod pobíráte.

Jak se počítají důchody?

Podle této formulky:

Základní výměra + procentní výměra.

Základní výměra je pro všechny stejná, činí 10 % průměrné mzdy.

K ní se připočte **procentní výměra**. Tedy určité procento výpočtového základu. Počítá se buď se základem toho, kdo důchod pobírá (u důchodu starobního a invalidního), nebo toho, po kom důchod pobíráte (u pozůstalostních důchodů).

Dobré vědět:

Pokud máte nárok na více důchodů současně, vyplácí se pouze vyšší z nich.

Když jde o starobní/invalidní a pozůstalostní důchod, vyplácí se vyšší důchod v plné výši a polovina procentního výměru nižšího důchodu.



Zajímá vás, kolik dostanete v důchodu?
Zkuste [kalkulačku ČSSZ](#).

Dávky ze systému nemocenského pojištění

Nemocenské pojištění je tu pro ty, kdo **přijdou o příjmy kvůli tzv. „krátkodobým sociálním událostem“**.

Sem patří pracovní neschopnost, ošetřování člena rodiny, těhotenství, rodičovství.

Z nemocenského pojištění se vyplácí tyto dávky:

- nemocenské
- peněžitá pomoc v mateřství
- ošetřovné
- vyrovnávací příspěvek v těhotenství a v mateřství
- dávka otcovské poporodní péče (tzv. otcovská)
- dlouhodobé ošetřovné

Všechny dávky nemocenského pojištění vyplácí **okresní správa sociálního zabezpečení**. Nárok máte jen v případě, že jste se účastnili na nemocenském pojištění. To znamená, že **dávku může získat:**

- zaměstnanec
- OSVČ, která si nemocenské pojištění platí dobrovolně
- osoby v ochranné lhůtě

i

Co je ochranná lhůta?

Ochranná lhůta je čas, který běží po skončení zaměstnání – tedy po skončení doby, kdy jste si platili nemocenské pojištění. Když v této době onemocníte, máte stále nárok na dávky. Pro nemocenské tato lhůta běží 7 dní.

Každý typ dávky má určeno, jak dlouho před vyplacením se musíte účastnit na nemocenském pojištění.

Nemocenské

Když vás lékař uzná **dočasně neschopnými práce**, máte nárok na nemocenské. Ale pozor, ne hned! Nárok máte až **od 15. kalendářního dne**. Nárok vám končí s koncem dočasné pracovní neschopnosti a trvá maximálně 380 kalendářních dnů.

Pokud pobíráte starobní důchod nebo invalidní důchod 3. stupně, běží nemocenské maximálně 70 dnů.

Dobré vědět:

V době, kdy nemocenské pobíráte, musíte dodržovat léčebný režim (vycházky). Nesmíte osobně vykonávat činnost, ze které dávku pobíráte. Tedy zaměstnání nebo podnikání, ze kterého jste si platili nemocenské.



Nárok na nemocenské máte, **pokud si platíte nemocenské pojištění** (zaměstnanci vždy, OSVČ dobrovolně) nebo jste v ochranné lhůtě. Ta běží 7 dní od konce zaměstnání. Pokud jste byli zaměstnaní méně než 7 dní, běží ochranná lhůta tolik dní, kolik trvalo zaměstnání.



Peněžitá pomoc v mateřství (mateřská)

Mysleli jste si, že na mateřskou máte nárok automaticky? Tak jednoduché to bohužel není.

Musíte splnit tyto podmínky:

- Platíte si nemocenské **alespoň 270 dnů za poslední 2 roky** (z OSVČ nebo zaměstnání).
- Pokud jste OSVČ, musíte zároveň platit nemocenské alespoň **180 dnů za poslední 1 rok** před nástupem na mateřskou.

V době, kdy pobíráte mateřskou, **nemůžete osobně vykonávat činnost**, ze které ji pobíráte. To znamená, že například zaměstnankyně může podnikat jako OSVČ, ale OSVČ nemůže v činnosti pokračovat.

Na mateřskou nastoupíte **6–8 týdnů před plánovaným termínem porodu**. Konkrétní den si určujete vy. Vyplácí se po **28 týdnů** (37 týdnů u dvojčat a vícčat) a činí 70 % redukovaného denního vyměřovacího základu za den.

Jak vypočítáte redukovaný denní vyměřovací základ?

- Vezměte svou hrubou měsíční mzdu.
- Vynásobte ji 12.
- Vydělte 365.
- Redukujte podle své redukční hranice.

Redukční hranice pro rok 2022 vypadají takto:

1. redukční hranice: do 1298 Kč (počítá se 100 %)
2. redukční hranice: od 1298 do 1946 Kč (počítá se 60 %)
3. redukční hranice: od 1946 do 3892 Kč (počítá se 30 %)

Peněžitou podporu v mateřství **může pobírat i otec**.

Má to ale tři podmínky:

- Splňuje dostatečnou dobu pojištění.
- Pobírat bude až po konci šestinedělí.
- S matkou uzavře písemnou dohodu o převzetí dítěte do péče.

Ošetřovné

Na ošetřovné má nárok **jen zaměstnanec**, OSVČ ne.

Pomáhá těm, kdo nemůžou pracovat, protože:

- ošetřují dítě do 10 let.
- ošetřují člověka, který potřebuje nezbytně ošetřování.
- pečují o dítě mladší 10 let při uzavření školy, při karanténě nebo při onemocnění pečující osoby.

Abyste mohli pobírat ošetřovné, musíte mít **s ošetřovanou osobou společnou domácnost**. To neplatí u příbuzných v přímé linii.

Dobré vědět:

Nemůžete pobírat ošetřovné na dítě, na které jiná osoba pobírá mateřskou nebo rodičovskou. Jediná výjimka nastává, když tato osoba nemůže sama pečovat z důvodu nemoci, úrazu, porodu nebo karantény.



Ošetřovné můžete pobírat **nejdéle 9 kalendářních dnů**.

Pokud sami pečujete o dítě do 16 let, prodlužuje se tato doba na 16 dní.

Vyrovňovací příspěvek v těhotenství a mateřství

Vyrovňovací příspěvek **pomáhá zaměstnankyním**, které zaměstnavatel kvůli těhotenství nebo mateřství **převedel na jinou práci s nižší mzdou**. Jde o případy, kdy by původní práce ohrožovala vás a vaše dítě. Vyplácí se od data převedení na jinou práci do doby nástupu na mateřskou. Ve určitých případech se vyplácí také ženám po porodu a kojícím ženám.



Dobré vědět:

Pokud máte nižší příjmy proto, že jste sama požádala například o snížení úvazku, nemáte nárok na vyrovnávací příspěvek.

Otcovská poporodní péče

Kdy máte nárok na otcovskou?

- Jste otec právě narozeného dítěte.
- Vzali jste si do péče dítě do 7 let. Toto platí pro muže i ženy.

Podmínkou je **účast na nemocenském pojištění**. U OSVČ alespoň 3 měsíce před nástupem.



Dávku pobíráte maximálně 14 dní. Nemůžete ji přerušit.

Na otcovskou můžete **nastoupit v 6 týdnech od porodu** nebo převzetí dítěte. Když jsou matka nebo dítě v šestinedělí hospitalizovaní, prodlužuje se doba, kdy můžete nastoupit na otcovskou. A to o dobu hospitalizace, kterou ale musí potvrdit lékař.

Dlouhodobé ošetřovné

Na dlouhodobé ošetřovné má nárok **jak zaměstnanec, tak OSVČ** (pokud si platí nemocenskú).

Kdy o ošetřovné žádat?

Když u ošetřované osoby došlo k **náhlému zhoršení stavu**, které vyžadovalo nejméně čtyřdenní hospitalizaci. V den propuštění je potvrzeno, že následný stav bude vyžadovat nejméně 30 dalších dnů celodenní péče. Nutnost péče stačí potvrdit i 3 dny po podání žádosti. Tu můžete podat do 8 dní od konce hospitalizace.

U ošetřované osoby v nevyléčitelném stavu se hospitalizace nevyžaduje.

Dobré vědět:

Ošetřovaná osoba musí dát písemný souhlas k ošetřování konkrétní osobě.



Kdo může být ošetřující osoba?

- manžel/manželka
- registrovaný partner/partnerka
- příbuzný v přímé linii
- sourozenec
- tchyně/tchán
- snacha/zeť
- neteř/synovec
- teta/strýc
- osoba žijící s ošetřovanou osobou ve společné domácnosti
- manžel (registrovaný partner) výše uvedených osob, pokud má shodné místo trvalého pobytu

Ošetřující osoby se **mohou střídat po celých dnech**.



Pozor!

Ošetřující osoba nesmí po dobu ošetřování vykonávat žádnou výdělečnou činnost.

Dávky pro nezaměstnané

Dávky pro nezaměstnané upravuje [zákon o zaměstnanosti](#) a **vyplácí je úřad práce**. Pomůžou vám zvládnout výpadek příjmů, když přijdete o zaměstnání.

Podpora v nezaměstnanosti

Na podporu v nezaměstnanosti máte nárok za dvou podmínek:

1. Byli jste **důchodově pojištěni alespoň 1 rok** ze 2 před zařazením do evidence uchazečů o zaměstnání.
2. **Požádali jste o podporu.**

Ale co když jste nebyli zaměstnaní dostatečně dlouho na to, abyste splnili první podmínku? Pak se počítá i s tzv. **náhradní dobou**. Ta vám běží, pokud:

- jste osoba se zdravotním postižením a připravujete se k práci.
- pobíráte invalidní důchod 3. stupně.
- pečujete o dítě do 4 let nebo závislou osobu.
- vykonáváte dlouhodobou dobrovolnickou službu.
- jste v dočasné pracovní neschopnosti po ukončení výdělečné činnosti.

Dobré vědět:

Na podporu nemáte nárok, pokud pobíráte starobní důchod nebo výsluhový příspěvek vyšší než podpora v nezaměstnanosti.



Nárok nemají zaměstnanci, kteří dostali 6 měsíců před zařazením do evidence uchazečů výpověď z důvodů porušení povinností zaměstnance zvláště hrubým způsobem.

Jak dlouho můžete pobírat podporu?

Záleží na vašem věku:

- do 50 let: 5 měsíců
- od 50 do 55 let: 8 měsíců
- nad 55 let: 11 měsíců

Podpora při rekvalifikaci

Nárok na podporu při rekvalifikaci máte, když se **účastníte rekvalifikace zabezpečované úřadem práce**. Podpora se poskytuje po celou dobu rekvalifikace.

Nárok nemáte, pokud pobíráte starobní důchod.



Dávky státní sociální podpory

Státní sociální podpora vám pomůže pokrýt výživu a základní potřeby rodiny. Tyto dávky **vyplácí úřad práce**.

Patří sem tyto dávky:

1. příspěvek na bydlení
2. přídavek na dítě
3. porodné
4. rodičovský příspěvek
5. pohřebné

Výše prvních 3 se odvíjí od vašich příjmů. Rozhodným obdobím je předchozí čtvrtletí.

Rodičovský příspěvek a pohřebné stát poskytuje bez ohledu na výši příjmů.

Příspěvek na bydlení

Na bydlení přispívá stát **rodinám a jednotlivcům s nízkými příjmy**. Nárok na příspěvek máte, ať byt vlastníte, nebo jste v (pod)nájmu. Podmínkou je, že:

- 30 % (v Praze 35 %) příjmů rodiny nestačí k pokrytí nákladů na bydlení.
- těchto 30 % (v Praze 35 %) je méně než normativní náklady stanovené zákonem.

Co jsou normativní náklady na bydlení?

Normativní náklady se stanovují jako průměrné celkové náklady na bydlení podle velikosti obce a počtu členů domácnosti. Tabulku nákladů najdete na webu [ministerstva práce a soc. věcí](#).



Jak si vypočítat příspěvek na bydlení?

Výše příspěvku na bydlení = rozdíl mezi normativními náklady a rozhodným příjmem rodiny vynásobeným koeficientem 0,30. Na území Prahy je koeficient 0,35.

Přídavek na dítě

Přídavek na dítě je dlouhodobá dávka, kterou stát poskytuje **rodinám s příjmem do 3,4násobku životního minima.**

Stupňuje se **podle věku dítěte** a vyplácí se buď v základní výměře (630–880 Kč měsíčně), nebo ve zvýšené výměře (1130–1380 Kč měsíčně).

Na zvýšenou výměru máte, pokud má alespoň jedna z posuzovaných osob některý z těchto typů příjmů:

- zaměstnání
- podnikání
- mateřská
- rodičovský příspěvek
- nemocenské
- podpora v nezaměstnanosti
- důchod
- příspěvek na péči o dítě do 18 let

Porodné

Porodné je **jednorázový příspěvek**, který vám pomůže pokrýt náklady spojené s narozením dítěte. Aktuálně se vyplácí jen:

- na první nebo druhé dítě.
- rodinám, které měly ve čtvrtletí před narozením dítěte **příjem nižší než 2,7násobek životního minima rodiny** (včetně životního minima novorozence).

Dobré vědět:

Porodné na první dítě je 13 000 Kč, na druhé 10 000 Kč.



Rodičovský příspěvek

Na tuto dávku máte nárok, když jako rodič osobně, celodenně a řádně pečujete o nejmladší dítě v rodině. A to **nejdéle do 4 let** nebo do vyčerpání **celkové částky 300 000 Kč**.

Dobré vědět:

U dvojčat a vícčat je celková částka 450 000 Kč.



Měsíční částku příspěvku si můžete zvolit, a to do 70 % třicetinásobku denního vyměřovacího základu. Tento limit většinou odpovídá výši mateřské.

Může se stát, že ani u jednoho z rodičů není možné stanovit denní vyměřovací základ. Nebo že oněch 70 % třicetinásobku denního vyměřovacího základu je méně než 13 000 Kč. V takovém případě si volíte výši příspěvku až do **13 000 Kč měsíčně**. Pokud se vám narodila dvojčata nebo vícčata, volíte do částky 19 500 Kč měsíčně.

i

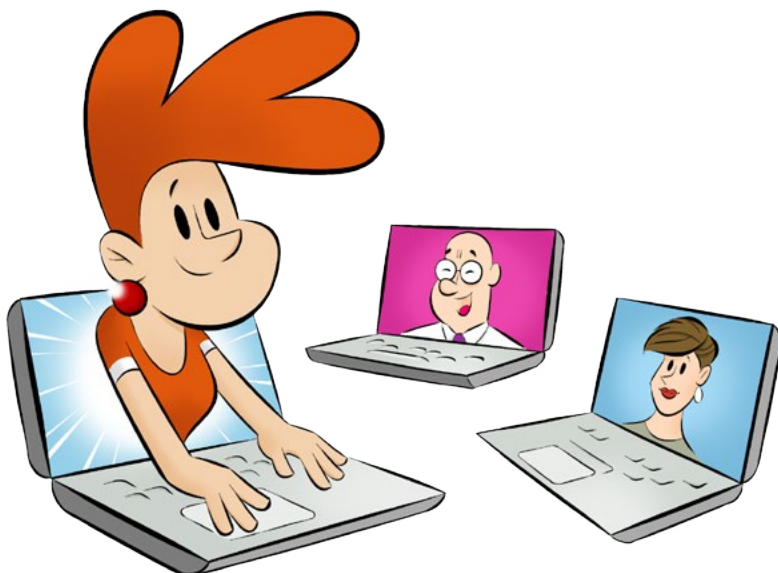
Dobré vědět:

Výši rodičovského příspěvku můžete měnit jednou za tři měsíce.

Vaše příjmy a rozsah činnosti se pro rodičovský příspěvek nesledují. Ale pozor! **Do 2 let** může dítě chodit **do jeslí nebo školky maximálně na 92 hodin měsíčně**. Pokud máte vy nebo dítě nějaká zdravotní omezení, platí limit 4–6 hodin denně.

Co když se narodí druhé dítě?

Rodičovský příspěvek pobíráte jen na nejmladší dítě. Když se před vyčerpáním příspěvku narodí další, máte nárok na **jednorázovou výplatu nevyčerpané částky**. Podmínkou je, že alespoň jeden rodič je OSVČ nebo mu je možní určit vyměřovací základ.



Pohřebné

Na pohřebné má nárok člověk, který **vypravil pohřeb**:

1. nezaopatřenému dítěti
2. rodiči nezaopatřeného dítěte

Zemřelá osoba musí mít ke dni úmrtí trvalý pobyt na území ČR.

Pohřebného činí **5 000 Kč**.

Kdo je nezaopatřené dítě?

Dítě školou povinné nebo člověk do 26 let, který:

- se soustavně připravuje na budoucí povolání (například studuje SŠ, VŠ).
- se nemůže soustavně připravovat na budoucí povolání nebo pracovat kvůli nemoci/úrazu.
- kvůli dlouhodobě nepříznivému zdravotnímu stavu není schopný pracovat.

Jednorázový příspěvek na dítě

Tento příspěvek je **mimořádná dávka**. Máte nárok na **5000 Kč** za každé dítě narozené od 2. srpna 2004 do 31. prosince 2022. Tedy za dítě, kterému do začátku srpna 2022 nebylo 18 let.

Podmínkou je hrubý příjem rodiny za 2021 **do 1 milionu Kč**.

Dávky pomoci v hmotné nouzi

Systém pomoci v hmotné nouzi pomáhá **lidem s nedostatečnými příjmy**. Má je motivovat k tomu, aby se aktivně snažili zajistit si prostředky, a bojovat proti sociálnímu vyloučení. Součástí systému pomoci v hmotné nouzi je sociální práce, kterou provádí úřady práce a obecní úřady.

Spadají sem:

- příspěvek na živobytí
- doplatek na bydlení
- mimořádná okamžitá pomoc



Kdo je osoba v hmotné nouzi?

Osoba nebo rodina v hmotné nouzi nemá dostatečné příjmy a nemůže je vlastním přičiněním zvýšit. Kvůli svým sociálním a majetkovým poměrům nemůže uspokojit své základní životní potřeby.

V hmotné nouzi není člověk, který se prokazatelně nesnaží zvýšit si příjem:

- Nepracuje.
- Nehledá práci.
- Způsobil si úmyslně pracovní neschopnost.
- Nedodrží povinnou školní docházku dětí.
- Nastoupil trest odnětí svobody.



Vždy se posuzuje komplexní situace dané osoby/rodiny.

Životní a existenční minimum

Dávky v hmotné nouzi vycházejí z životního a existenčního minima. **Od 1. 7. 2022** platí tyto částky:

Existenční minimum: 2 980 Kč

Životní minimum:

- jednotlivec: 4 620 Kč
- první osoba v domácnosti: 4 250 Kč
- druhá a další dospělá osoba: 3 840 Kč
- dítě do 6 let: 2 360 Kč
- dítě 6–15 let: 2 900 Kč
- nezaopatřené dítě 15–26 let: 3 320 Kč

Jaký je rozdíl mezi životním a existenčním minimem?

Životní minimum je nejnižší částka pro důstojný život. Existenční minimum je nejnižší možná částka pro přežití.



Příspěvek na živobytí

Příspěvek na živobytí je **základní dávka pomoci v hmotné nouzi**. Pomáhá osobě nebo rodině při nedostatečném příjmu.

Částka se stanovuje **pro každého člověka individuálně**, a to na základě jeho snahy a možností. Odvíjí se od životního a existenčního minima. Pokud se musíte stravovat dietně, zvyšuje se částka o 1 000–2 800 Kč podle druhu diety.

Doplatek na bydlení

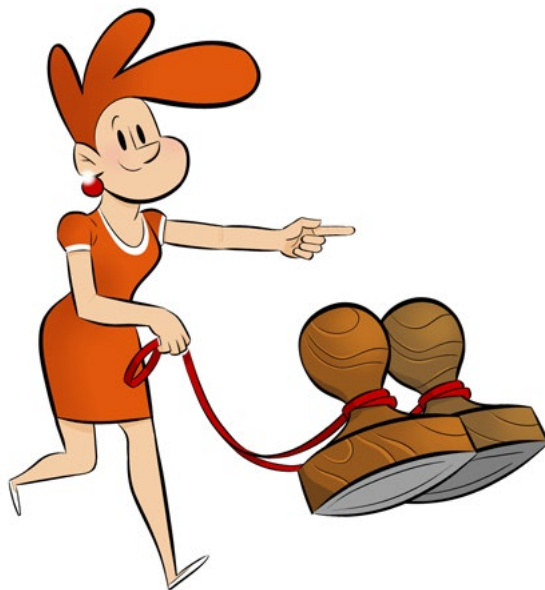
Tato dávka pomáhá uhradit náklady na bydlení tam, kde nestačí vlastní příjmy včetně příspěvku na bydlení.

i

Dobré vědět:

Výše doplatku na bydlení se stanovuje tak, aby po zaplacení nákladů na bydlení zůstala osobě nebo rodině částka živobytí.

Abyste mohli získat doplatek na bydlení, musíte **nejprve mít nárok na příspěvek na živobytí**. Můžete ho ale dostat i v případě, že příspěvek na živobytí nemůžete pobírat, protože příjem váš a společně posuzovaných osob přesáhl částku živobytí, ale nepřesáhl 1,3násobek částky živobytí.



Mimořádná okamžitá pomoc

Mimořádná okamžitá pomoc je tu pro **situace, které je nutné bezodkladně řešit**. Zákon stanovuje 6 takových situací:

1) Nesplňujete podmínky pro poskytnutí pravidelných dávek, ale v případě neposkytnutí vám **hrozí vážná újma na zdraví**.

2) Postihla vás vážná **mimořádná událost** (např. živelní pohroma), kvůli které vám hrozí ztráta bydlení nebo nezajištění základních životních potřeb.

3) Potřebujete uhradit **jednorázový výdaj** spojený např. se zaplacením poplatku za duplikát osobních dokladů nebo jste ztratili peníze.

4) Potřebujete **nakoupit nebo opravit předměty dlouhodobé potřeby**.

5) Hradíte **náklady související se vzděláním** nebo se zájmovou činností nezaopatřených dětí nebo zajišťujete sociálně-právní ochranu dětí.

6) **Hrozí vám sociální vyloučení**. Např. při návratu z vězení, dětského domova nebo po ukončení léčby závislosti.



Dávky pro osoby se zdravotním postižením a znevýhodněním

Pokud patříte mezi osoby se zdravotním postižením, náleží vám **invalidní důchod** a **příspěvek na péči**. Navíc máte nárok na zvýšenou ochranu na trhu práce a další dávky podle [zákona o poskytování dávek osobám se zdravotním postižením](#).

Tyto dávky jsou:

- příspěvek na mobilitu
- příspěvek na zvláštní pomůcku
- průkaz osoby se zdravotním postižením a s ním spojené benefity – TP

Příspěvek na mobilitu

Tento příspěvek činí **550 Kč měsíčně**. Nárok má držitel průkazu ZTP nebo ZTP/P starší 1 roku, který splňuje tyto podmínky:

- V daném měsíci se **opakovaně dopravuje**.
- Nejsou mu poskytovány pobytové sociální služby (s možnou výjimkou).
- Není celý měsíc hospitalizovaný.

Příspěvek na zvláštní pomůcku

Tento příspěvek je určený pro osoby v **dlouhodobě nepříznivém zdravotním stavu**. Ty můžou získat příspěvek na pomůcku, která jim umožní sebeobsahu.

**Dobré vědět:**

Může jít například o motorové vozidlo, schodolez, plošinu, vodícího psa apod.

Na pořízení pomůcky se **musíte podílet**. Spoluúčast se určí podle hodnoty pomůcky a výše vašich příjmů. Maximální příspěvek je 350 000 Kč (400 000 Kč u zvedací plošiny). Celková výše příspěvků za 5 let nesmí překročit 800 000 Kč (respektive 850 000 Kč).

V některých situacích **musíte příspěvek nebo jeho část vrátit**.

Příspěvek na péči

Příspěvek na péči stát **poskytuje osobám závislým na pomoci jiného člověka**. Je určený na úhradu pomoci, kterou poskytuje osoba blízká, asistent sociální péče nebo zařízení sociální péče.

Rozlišují se **4 stupně závislosti** podle:

- životních potřeb, které osoba nedokáže kvůli svému zdravotnímu stavu zvládat.
- potřeby každodenní mimořádné péče u osob do 18 let.
- potřeby každodenní pomoci, dohledu nebo péče u osob starších 18 let.



Hodnotí se tyto základní životní potřeby: mobilita, orientace, komunikace, stravování, oblékání a obouvání, tělesná hygiena, výkon fyziologické potřeby, péče o zdraví, osobní aktivity a péče o domácnost (u osob starších 18 let).

Stupně závislosti:

- **Stupeň I (lehká závislost)** – Osoba v důsledku nepříznivého zdravotního stavu nezvládá 3 (do 18 let) nebo 3–4 (nad 18 let) základní životní potřeby.
- **Stupeň II (středně těžká závislost)** – Nezvládá 4–5 (do 18 let) nebo 5–6 (nad 18 let) základních životních potřeb.
- **Stupeň III (těžká závislost)** – Nezvládá 6–7 (do 18 let) nebo 7–8 (nad 18 let) základních životních potřeb.
- **Stupeň IV (úplná závislost)** – Osoba do 18 let, která nezvládá 8–9 základních životních potřeb a vyžaduje každodenní mimořádnou péči jiné osoby. Nebo osoba nad 18, která nezvládá 9–10 základních životních potřeb a vyžaduje každodenní pomoc, dohled nebo péči jiné osoby (nad 18 let).

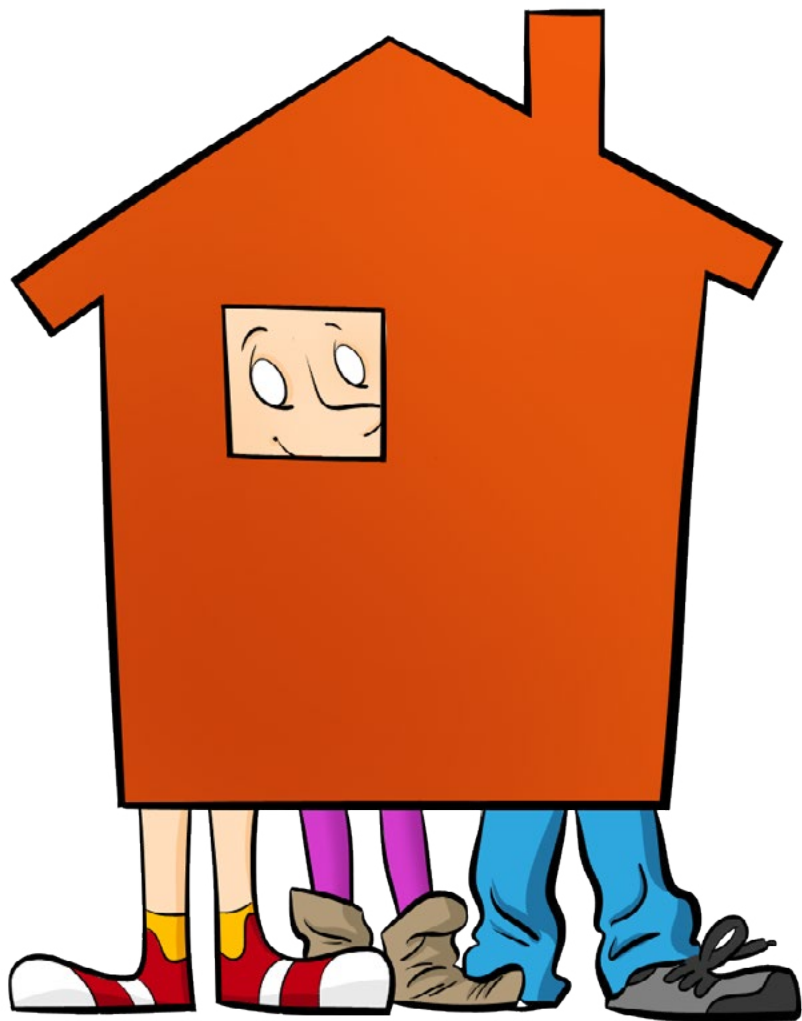
Výše příspěvku na péči je **880–19 200 Kč** měsíčně, u osob do 18 let **3 300–19 200 Kč**.

Dobré vědět:

Nezaopatřené dítě do 18 let nebo rodič, který pečuje o nezaopatřené dítě do 18 let, můžou z důvodu nízkého příjmu získat o 2 000 Kč víc.



Příspěvek vyplácí **krajská pobočka úřadu práce**.
Vyplácení se pozastaví, pokud je ten, kdo ho pobírá, celý měsíc hospitalizovaný.



Dávky pěstounské péče a zaopatřovací příspěvky

Pokud pečujete o dítě v pěstounské péči, máte nárok na tyto dávky. Vyplácí je **úřad práce**.

- Příspěvek na úhradu potřeb dítěte
- Odměna pěstouna
- Příspěvek při převzetí dítěte
- Příspěvek na zakoupení osobního motorového vozidla
- Příspěvek při pěstounské péči

Zaopatřovací příspěvky

Zaopatřovací příspěvky jsou určeny pro mladé dospělé, kteří odchází z péče ústavního zařízení nebo z náhradní rodinné péče. Tyto dávky od 1. ledna 2022 nahrazují **příspěvek při ukončení pěstounské péče**:

1. Jednorázový zaopatřovací příspěvek: **25 000 Kč**
2. Opakující se zaopatřovací příspěvek: **15 000 Kč měsíčně** nejdéle do 26 let věku nezaopatřeného mladého dospělého

Dobré vědět:

Do konce roku 2027 má mladý člověk, které se dávka týká, na výběr. Buď bude pobírat opakující se zaopatřovací příspěvek, nebo budou s pěstounem nadále pobírat dávky pěstounské péče. Tedy příspěvek na úhradu potřeb dítěte a odměnu pěstouna/příspěvek při pěstounské péči.



Příspěvek na úhradu potřeb dítěte

Tento příspěvek **nahrazuje výživné**. Nárok má:

- nezletilé dítě nebo
- zletilé dítě do 26 let, které například kvůli studiu nemá trvalý příjem.

Toto dítě musí být v péči:

- osoby pečující *nebo*
- osoby jiné osoby než rodiče.

Příspěvek kryje potřeby dítěte. Výše **se mění podle věku**:

- do 6 let: 4 950 Kč
- od 6 do 12 let: 6 105 Kč
- od 12 do 18 let: 6 985 Kč
- od 18 do 26 let: 7 260 Kč



Dobré vědět:

Z příspěvku se odečítá výživné stanovené rodičům a důchod z důchodového pojištění.

Odměna pěstouna

Tzv. profesionální pěstouni, tedy lidé v evidenci pěstounů, mají nárok na odměnu. Tu na rozdíl od většiny ostatních dávek musíte **zdanit jako příjem ze závislé činnosti**. Podléhá také odvodům zdravotního a sociálního pojištění, to znamená, že se chová jako mzda.

Výše se **odvíjí od počtu a stupně závislosti dětí v pěstounské péči**. Nejnižší odměna odpovídá minimální mzdě (péče o jedno dítě bez zvýšeného stupně závislosti). Při péči o děti v II. až IV. stupni závislosti odpovídá dvojnásobku minimální mzdy.

Částky odměn pro rok 2022:

- 1 dítě: 16 200 Kč
- 2 děti: 24 300 Kč
- 3 děti: 32 400 Kč
- 1 a více dětí ve středně těžké, těžké a úplné závislosti: 32 400 Kč
- Přechodná péče o 1 a více dětí ve středně těžké, těžké a úplné závislosti: 30 000 Kč

Dobré vědět:

Nárok na odměnu máte i tehdy, když jste v evidenci pěstounů, ale aktuálně o žádné dítě nepečujete.



Příspěvek při pěstounské péči

Příspěvek při pěstounské péči je nová dávka, platí teprve od 1. ledna 2022. Nárok na ni máte při **nezprostředkované pěstounské péči**, například příbuzenské.



Dobré vědět:

Pokud máte nárok na tento příspěvek, nemáte nárok na odměnu pěstouna.

Výše dávky se odvíjí od:

- životního minima
- počtu svěřených dětí
- jejich zdravotního stavu
- příbuzenského vztahu

Příspěvek na rozdíl od odměny pěstouna **nepodléhá odvodům** na zdravotní a sociální pojištění.

Na to pozor. Pokud jste do konce roku 2021 pobírali odměnu pěstouna a nově pobíráte příspěvek při pěstounské péči, **nejste z titulu pěstounské péče zdravotně a sociálně pojištění**.

Výše dávky při péči o jedno zdravé dítě odpovídá 2,3násobku životního minima jednotlivce. Pokud o něj pečují prarodiče nebo praprarodiče, je to 1,8násobek.

Při péči o dítě ve II. až IV. stupni závislosti částka odpovídá 5,5násobku životního minima.

Částka životního minima se jen za rok 2022 několikrát změnila. Proto **doporučujeme dohledat si aktuální výše příspěvku**.

Dobré vědět:

Pokud pečujete o více dětí, dávky za každé dítě se sčítají.



Příspěvek při převzetí dítěte

Tento příspěvek pomáhá pěstounům pokrýt **zvýšené počáteční náklady**. Typicky vybavení nebo oblečení pro převzaté dítě.

Částka se podle věku dítěte pohybuje mezi 8 000 a 10 000 Kč, u přechodných pěstounů je limit 40 000 Kč za 12 měsíců.

Na jakou částku máte nárok?

- Dítě do 6 let: 8 000 Kč
- 6–12 let: 9 000 Kč
- 12–18 let: 10 000 Kč

Příspěvek na zakoupení osobního motorového vozidla

Pokud máte v péči **tři a více dětí**, máte nárok na tento příspěvek. Podmínkou je, že jste si koupili osobní motorové vozidlo nebo zařídili jeho opravu a **nepoužíváte ho k výdělečné činnosti**. Výše příspěvku je 70 % ceny auta nebo výdajů na opravu, **maximálně 100 000 Kč**.

Dobré vědět:

O příspěvek můžete žádat opakovaně. Součet příspěvků za posledních 10 let před podáním žádosti nesmí přesáhnout 200 000 Kč.



Náhradní výživné

Náhradní výživné je **novinka od 1. července 2021**. Pomáhá samoživitelům, kterým druhý rodič neplatí soudem stanovené výživné. Dávku spravuje úřad práce.

Jaké má podmínky?

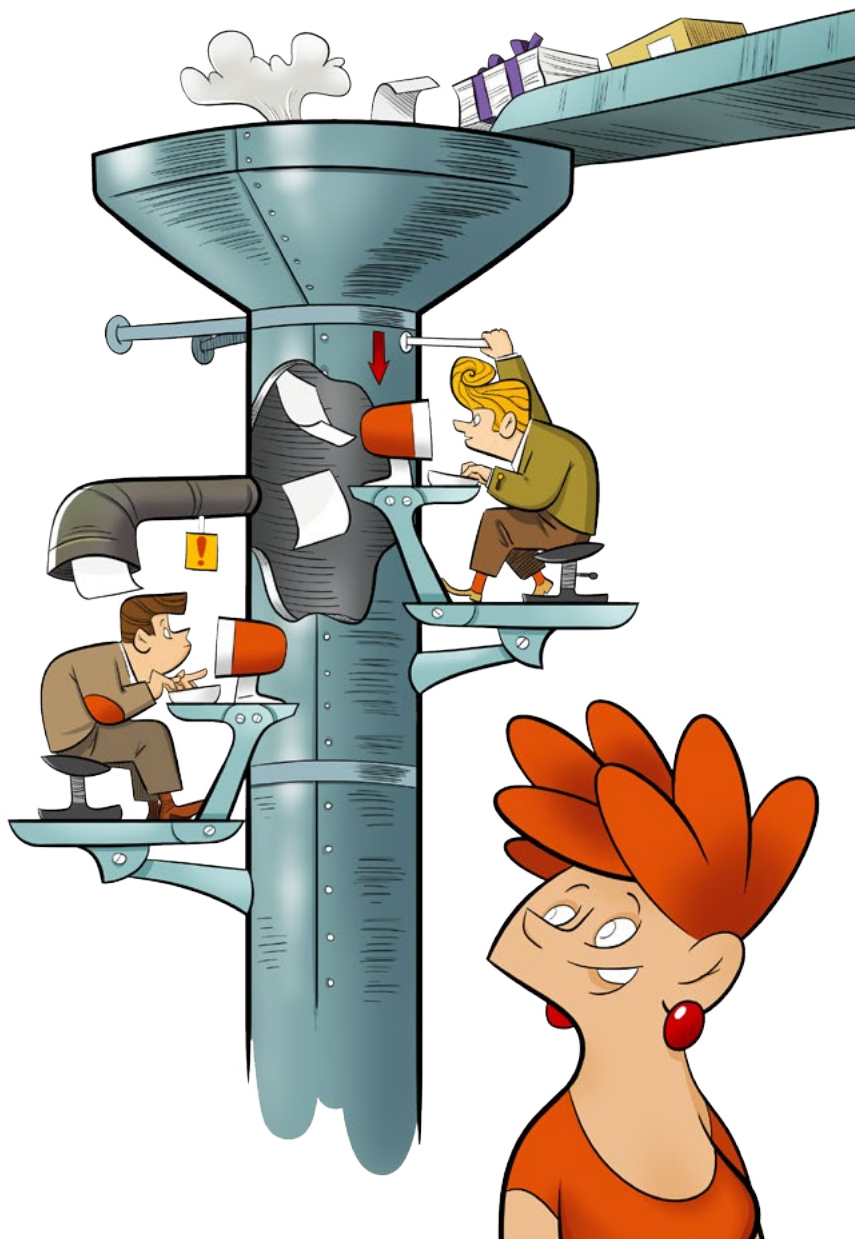
- Výživné stanovil nebo schválil soud.
- Na neplatícího rodiče je vydaný návrh na exekuci nebo soudní výkon rozhodnutí.

Úřad práce vám vyplatí **rozdíl** mezi výživným, které soud vyměřil, a částkou, kterou druhý rodič zaplatil. Maximum je **3 000 Kč měsíčně po dobu 24 měsíců**.



Dobré vědět:

Každé 4 měsíce doložte aktuální údaje k placení výživného.



Dávky už znáte. S účetnictvím a daněmi pomůžeme my

Většina dávek pomáhá ve chvíli, kdy s vámi život zamává. Jestli je to i váš případ, přejeme, ať se brzy situace uklidní a vy se máte pořád lépe.

Až budete potřebovat pomoc s účetnictvím a daněmi... víte, kam se obrátit.



www.uol.cz

+420 910 190 008

info@uol.cz