

Odregistrace DPH: Rychlý průvodce



Po mnoha letech se chystá velká novina – **hranice obratu pro povinné plátcovství DPH stoupne na 2 miliony Kč.** Jestli máte obraty pod touto částkou, možná si říkáte: „Konečně se můžu odregistrovat!“

Počkejte chvíli. Přečtěte si nejdřív, kdy se vám odregistrace vyplatí, jak probíhá a **kdy po ní vrátíte DPH.**

E-book pro vás připravili daňoví a účetní specialisté z UOL. Když vás při čtení napadne jakákoliv otázka, ozvěte se nám.



www.uol.cz
+420 910 190 008
info@uol.cz

PS: E-book jsme napsali, aby pomáhal. Zdarma.
Nepřejeme si tedy, aby ho někdo prodával.
Sdílejte ho volně všem, komu by se mohl hodit.
V případě citací, prosím uveďte zdroj.

Obsah

Rychlé opáčko: Co je DPH?	4
Kdy si můžete zrušit DPH dobrovolně?	5
Kdy vás odregistruje úřad?	6
Co se (ne)počítá do obratu?	7
Kdy se nevyplatí být plátcem DPH?	9
Další situace, kdy zvážit odregistraci	9
Kdy se vyplatí zůstat plátcem DPH?	10
Chci se odregistrovat. Co bude s DPH, které mám uplatněné?	11
Kdy vrátíte DPH?	11
Jak se odregistrovat?	13
Co byste měli zvážit před odregistrací?	13

Rychlé opáčko: Co je DPH?

DPH je nepřímá daň se třemi sazbami:

1. **základní** (21 %)
2. **první snížená** (15 % – například na potraviny, ubytovací a stravovací služby)
3. **druhá snížená** (10 % – například na kadeřnictví, opravu obuvi nebo půjčování knih)

Co znamená, že je to daň nepřímá? To, že DPH ve výsledku platí někdo jiný, než kdo ji odvádí státu. Většinou konečný spotřebitel, tedy občan. Může to být ale i firma neplátce, která platí službu nebo zboží včetně DPH.

Každý podnikatel se může stát plátcem DPH, a to buď **dobrovolně**, nebo **ze zákona**. Ze zákona se plátcem stáváte nejčastěji v situaci, kdy překročíte obrat 1 milion Kč za 12 po sobě jdoucích měsíců.



Dobré vědět:

Chystá se změna limitu na 2 miliony Kč. Platit by měla už od roku 2023, proto v tomto e-booku budeme pracovat s částkou 2 miliony Kč.

S odregistrováním je to podobné. Můžete se **odregistrovat dobrovolně**, nebo může vaši registraci **zrušit správce daně**.

Kdy si můžete zrušit DPH dobrovolně?

Odregistrovat se můžete, pokud vám klesne obrat nebo omezíte činnost. Stále sledujte svůj obrat za posledních 12 po sobě jdoucích měsíců. Aktuálně musí klesnout **pod 1 milion Kč**, od 2023 už by to ale mohly být 2 miliony Kč.

Dobré vědět:

Odregistrovat se můžete až po 1 roce plátcovství.



Příklad:

Od 1. března 2021 jste plátcem. Brzy vám klesl obrat pod 1 milion Kč. Odregistrovat se ale můžete až 1. března 2022.



Kdy vás odregistruje úřad?

Finanční úřad vás odregistruje, pokud **nemáte zdanitelná plnění**. To znamená, že nemáte žádné vystavené faktury za poslední rok. Úřad neřeší, že máte faktury např. ve výši pouze 800 000 Kč (tedy pod 1 milion Kč), ale že podáváte **daňové přiznání na 0 Kč**.

Co čekat?

Do datové schránky vám přijde informace, že finanční úřad zahajuje řízení ke zrušení registrace k DPH.

Co můžete dělat?

Záleží na tom, jestli chcete zůstat plátcem.

- **Nechcete být plátcem.** Nereagujte, nechte uběhnout lhůtu 30 dnů. Poté vám přijde rozhodnutí o zrušení registrace.
- **Chcete být plátcem.** Odvolejte se. Uvedte, že činnost plánujete, čekáte např. na termín spolupráce.



Dobré vědět:

Doporučujeme vystavit fakturu v jakékoliv výši, aby důvod odregistrace zanikl. Stačí i 1 000 Kč.

Co se (ne)počítá do obrátu?

Do obrátu pro DPH se počítají zdanitelná plnění, které probíhají **pouze v ČR**. To znamená, že sem nezapočítáte například stavební práce v Německu nebo vývoj softwaru pro maďarskou firmu.

Příklad:

Fakturujete každý měsíc 100 000 Kč českému podnikateli a 100 000 Kč německému. Do obrátu pro DPH se vám počítá pouze faktura českému podnikateli.

Celkový obrat tedy máte přes 2 miliony Kč, a přesto se můžete odregistrovat. Do obrátu pro DPH se vám totiž počítá jen 1 200 000 Kč, které fakturujete českému podnikateli.

Dobré vědět:

Rozhodující je vystavení faktury. Nezáleží na tom, kdy a jestli vůbec klient fakturu uhradil.



Příklad:

S obchodním partnerem jste domluveni, že vám fakturu uhradí až za 10 měsíců. Vystavíte ji 31. ledna, odběratel ji uhradí 10. listopadu.

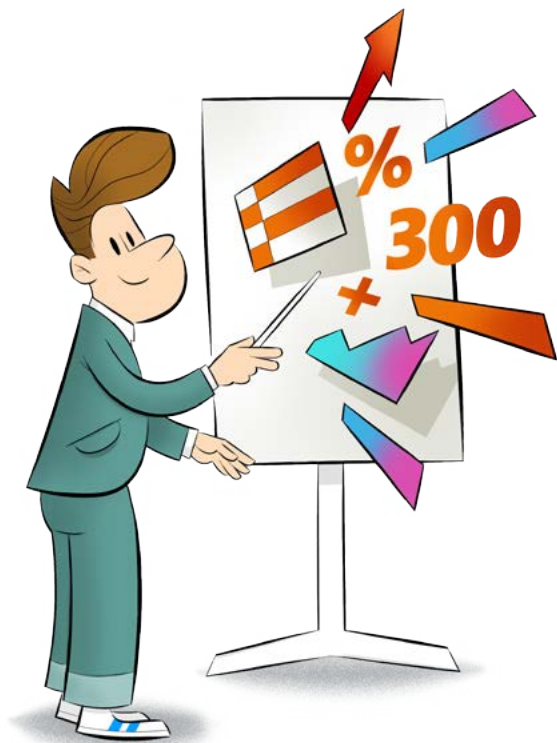
Do obrátu se počítá s datem 31. ledna.

Do obrátu pro DPH se naopak **počítají nájmy**, a to i osvobozené. Počítají se, i když pronajímáte byt, který nemáte v obchodním majetku a je to vaše soukromé vlastnictví. V daňovém přiznání ho zdaňujete jako příjem z pronájmu a **počítá se do obrátu pro DPH**.

Příklad:

Jste OSVČ a fakturujete 150 000 Kč měsíčně, to je 1 800 000 Kč ročně. Jste tedy pod limitem 2 miliony Kč. Pokud dojde ke schválení limitu 2 miliony Kč, můžete se odregistrovat od DPH.

Váš soused je také OSVČ a fakturuje stejně jako vy. Kromě toho ale pronajímá dva byty za celkem 30 000 Kč měsíčně. Jeho obrat pro účely DPH je 1 800 000 Kč (samostatná výdělečná činnost) + 360 000 Kč (nájemné) = 2 160 000 Kč. Požádat o zrušení registrace nemůže.

**Kdy se nevyplatí být plátcem DPH?**

Typicky v případě, že **prodáváte koncovým zákazníkům** (neplátcům) a máte obchod s **vysokou marží**. Například skla na mobilní telefony nakoupíte v řádech desetikorun, prodáte v řádech stokorun. Zákazník si DPH neodečte, a tak DPH buď sníží vaši vysokou marži nebo zákazníkům zdraží nákup.

Pozor!

Sledujte svůj obrat. Pokud se pohybujete například kolem 1,8 milionu Kč, zrušení se vám nevyplatí. Je tu reálná šance, že se za pár měsíců budete muset kvůli překročení 2 milionů Kč znovu registrovat a dokládat znovu všechny dokumenty.

**Další situace, kdy zvážit odregistraci**

- Sledujte, jak vysoké **odpočty DPH z pořízeného majetku** si uplatňujete. Pokud (téměř) žádné, zvažte odregistraci.
- Pokud máte minimální náklady a odpočty, je možné, že vám **DPH jen zesložituje podnikání**. Musíte podávat daňové přiznání, hlášení, ... Zvažte odregistraci.
- Některé firmy poskytují jak zdanitelná, tak osvobozená plnění. Pak musí v účetnictví používat **koeficient pro DPH**, a to zesložituje zpracování účetnictví. Pokud se vás to týká a máte obrat např. do 1,5 mil. Kč., zvažte odregistraci.

Kdy se vyplatí zůstat plátcem DPH?

Ve dvou případech:

1. **Vaši odběratelé jsou plátcí** a navýšení DPH nemá vliv na cenu. To je typické pro IT služby nebo konzultanty.
2. Měli jste **větší náklady** (typicky při startu podnikání) a nárokovali jste si DPH. To byste museli státu vrátet.
3. Víte, že brzy **překročíte 2 miliony Kč obratu**, takže byste se museli znovu registrovat.

Příklad:

Za internet, telefony, drobné nákupy a pohonné hmoty platíte měsíčně 25 000 Kč bez DPH. DPH, které si uplatníte (ušetříte za něj), činí 5 250 Kč.

Za účetní službu platíte 2 000 Kč měsíčně.

*To znamená, že vám **DPH ušetří** 3 250 Kč × 12 měsíců = **39 000 Kč ročně.***

Plátcovství se vám vyplatí.

Příklad:

Za internet, telefony, drobné nákupy a pohonné hmoty zaplatíte měsíčně 5 000 Kč bez DPH. DPH činí 1 050 Kč.

Za účetní službu platíte 2 000 Kč měsíc.

Plátcovství vás tedy stojí** 950 Kč měsíčně. 950 Kč × 12 měsíců = **11 400 Kč.

Pokud neplánujete rozvoj, nemá smysl být plátcem.

Chci se odregistrovat. Co bude s DPH, které mám uplatněné?

Když se registrujete k DPH, máte nárok na uplatnění DPH zboží a majetku, který jste si pořídili rok před registrací. O tom jsme psali v e-booku [Registrace k DPH: Co vás čeká a nemine.](#)

V průběhu plátcovství si uplatňujete DPH na nákupy spojené s podnikáním. Ale co když se odregistrovujete? Může se stát, že **budete uplatněné DPH vrátet.**

Kdy vrátíte DPH?

Dejme tomu, že fungujete jako e-shop. Na skladě máte **skladové zásoby**, u kterých jste si při nákupu uplatnili vratku DPH. Teď jste se odregistrovali, stáváte neplátcem a **zboží prodáváte bez daně**. Za zboží, které máte na skladě, **budete DPH vrátet**. Toto vyřešíte v posledním přiznání k DPH.

Příklad:

Finanční úřad vám registraci zrušil k 20. březnu. Za březen ještě podáváte přiznání k DPH. Vyrovnání DPH se děje vždy v posledním přiznání k DPH. Ze zásob vrátíte 100 % DPH.

DPH vrátíte také u **drobného majetku s odpočtem min. 2 100 Kč**, který jste pořídili 12 měsíců před odregistrací. Drobný majetek se nesčítá.

U **dlouhodobého majetku** (hardware, kopírky, skenery, auto) vrátíte **poměrnou část DPH**. Většinu majetku sledujete 5 let. Za každý rok, který vám zbývá do konce lhůty (včetně roku, kdy se odregistrovujete), vrátíte 1/5. U majetku, u kterého uběhla celá lhůta, nic nevrátíte.

**Dobré vědět:**

Hmotný majetek sledujete 5 let, nemovitosti 10 let

Příklad:

V prosinci 2021 jste nakoupili telefon za 15 000 Kč bez DPH. DPH činilo 3 150 Kč. Za prosinec jste podali daňové přiznání s vratkou DPH 3 150 Kč.

25. června 2022 jste se odregistrovali. Musíte vrátit poměrově nevyčerpané měsíce do listopadu 2022. Vracíte za 7., 8., 9., 10. a 11. měsíc = **5/12 z 3 150 Kč.**

Příklad:

V prosinci 2018 jste koupili auto za 500 000 Kč bez DPH. DPH činilo 105 000 Kč.

25. června 2022 jste se odregistrovali, vracíte poměrově nevyčerpané roky do odregistrace = $1/5 z 105\ 000\ Kč = 21\ 000\ Kč.$

Příklad:

V prosinci 2020 jste koupili nemovitost za 5 000 000 Kč bez DPH. DPH činilo 1 050 000 Kč.

25. června jste se odregistrovali, vracíte poměrově nevyčerpané roky (z 10 let) do odregistrace = $8/10 z 1\ 050\ 000\ Kč = 840\ 000\ Kč.$

**Dobré vědět:**

Nemění se pořizovací cena majetku. Při odregistraci je DPH náklad, ale nezvyšuje se pořizovací cena majetku.

Jak se odregistrovat?

Odregistrujete se **přes registrační formulář**. Jde o stejný formulář, jakým jste se registrovali, najdete ho online na portálu **Moje daně**. Odešlete dokument na finanční úřad a správce daně vás buď do 30 dnů kontaktuje s tím, že potřebuje dodat nějaké informace, nebo vás odregistre.

Pozor!

Nemůžete si zvolit přesné datum, od kdy chcete být odregistrovaní. Jakmile vám přijde do datové schránky rozhodnutí o zrušení registrace, od dalšího dne nejste plátcí DPH.

**Co byste měli zvážit před odregistrací?**

- **Dlouhodobý výhled.** Nečeká vás opět registrace?
- **Měsíční náklady**, u kterých si odečítáte DPH. Nejsou pro vás zajímavé?
- **Marže.** Neobchodujete se zbožím, které má velikou marži?
- **Hmotný a nehmotný majetek.** Jaký a kdy jste nakoupili? Možná se vám vyplatí zůstat ještě pár měsíců plátcem, tím uplyne časový test a nebudete DPH vracet.

Dobré vědět:

Hmotný majetek sledujete 5 let (vozidlo, karavan, klimatizace, drahá technika), nemovitosti sledujete 10 let.



Hod'te daně a účetnictví za hlavu

Nevíte si s registrací a odregistrací rady? Ozvěte se nám. Daňoví a účetní specialisté z UOL vám rádi poradí – nebo se rovnou postarají o celé vaše účetnictví.

Nás účetnictví baví.



www.uol.cz

+420 910 190 008

info@uol.cz

PS: E-book jsme napsali, aby pomáhal. Zdarma.
Nepřejeme si tedy, aby ho někdo prodával.
Sdílejte ho volně všem, komu by se mohl hodit.
V případech citací, prosím uveďte zdroj.