

E-book pro rodiče:

Daně, dávky a slevy, které musíte znát



Víte, na co všechno máte nárok?

Udělejte si přehled – protože kdo se vyzná v pravidlech, ten ušetří na daních. Zjistěte, kdo má nárok na „mateřskou“, jak si při ní můžete přivydělávat a jak funguje rodičovský příspěvek.

E-book pro vás připravili účetní a daňové specialisté z UOL. Pokud vás při čtení napadnou jakékoliv otázky, ozvěte se nám, rádi poradíme.



www.uol.cz

+420 910 190 008

info@uol.cz

E-book je pro všechny zdarma.
Sdílejte ho se všemi, koho by mohl zajímat.
Děkujeme.

Vaši daňoví specialisté z UOL

Obsah

Neschopenka, mateřská a další „překážky v práci“	4
Nemocenské pro OSVČ.....	6
Peněžitá pomoc v mateřství (PPM) pro zaměstnance	8
OSVČ a dávky spojené s mateřstvím.....	15
Rodičovská dovolená.....	17
Vyrovňovací příspěvek v těhotenství a mateřství.....	19
Dávky státní sociální podpory pro OSVČ	21
Otcovská dovolená (zaměstnanci).....	23
Otcovská poporodní péče (OSVČ)	25
Daňové úlevy pro rodiny s dětmi	26
Výdělečná činnost při pobírání PPM a rodičovského příspěvku	34
Péče o dítě a zdravotní pojištění (OSVČ)	35
Péče o dítě a sociální pojištění (OSVČ).....	37
Péče o dítě a důchodové pojištění	38
Ošetřovné	39
Dlouhodobé ošetřovné	42
Použité zkratky	46

Neschopenka, mateřská a další „překážky v práci“

„Překážky v práci“ je termín, který označuje všechno, co vám jako zaměstnanci **brání ve výkonu práce** ve stanovené pracovní době po časově omezenou dobu.

Zákoník práce upravuje případy, kdy zaměstnavatel musí omluvit vaši nepřítomnost v práci. Při těchto případech **máte nárok na pracovní volno**.

Důležité osobní překážky

Kdy vás zaměstnavatel omluví z práce?

- **dočasná pracovní neschopnost (DPN)** podle zvláštních právních předpisů (tedy podle zákona č. 187/2006 Sb., o nemocenském pojištění, ve znění pozdějších předpisů)
- **karanténa** nařízená podle zvláštního právního předpisu (tedy podle zákona č. 258/2000 Sb., o ochraně veřejného zdraví, ve znění pozdějších předpisů)
- **mateřská dovolená**
- **otcovská dovolená**
- **rodičovská dovolená**
- **ošetřování dítěte** mladšího než 10 let nebo jiného člena domácnosti v případech podle § 39 zákona o nemocenském pojištění
- **péče o dítě** mladší než 10 let z důvodů stanovených v § 39 zákona o nemocenském pojištění nebo v situaci, kdy osoba, která o dítě jinak pečuje, musela v pracovní době k lékaři
- **dlouhodobá péče** podle § 41a až 41c zákona o nemocenském pojištění

Dočasná pracovní neschopnost a karanténa

K **dočasné pracovní neschopnosti** dochází v případě, kdy vás lékař uzná dočasně neschopné práce.

Karanténu všichni známe z poslední doby. Jde o oddělení zdravého člověka, který se během inkubační doby potkal s infekčním onemocněním nebo pobýval v ohnisku nákazy, od ostatních. Karanténu nařizuje poskytovatel zdravotních služeb, který zjistí výskyt infekčního onemocnění.

Pokud vás lékař uzná neschopnými práce nebo nařídí karanténu, máte **prvních 14 dní nárok na náhradu mzdy** od svého zaměstnavatele.

Od 15. dne trvání pracovní neschopnosti vyplácí Okresní správa sociálního zabezpečení **nemocenské**.

Dobré vědět:

Nemocenské se vyplácí za kalendářní dny, tedy i za víkendy a svátky.



Na jak vysoké nemocenské máte nárok?

Do 30. dne dočasné pracovní neschopnosti nebo nařízené karantény dostanete **60 %** redukováného denního vyměřovacího základu.

Od 31. dne do 60. dne **66 %** redukováného denního vyměřovacího základu.

Od 61. dne **72 %** redukováného denního vyměřovacího základu.

**Dobré vědět:**

Na nemocenské máte nárok i po skončení pojištění. Ale jen v případě, že vaše pracovní neschopnost začala v tzv. ochranné lhůtě. Ta běží 7 kalendářních dní ode dne zániku nemocenského pojištění.

OSSZ vyplácí nemocenské **nejdéle 380 kalendářních dní** ode dne, kdy vznikla vaše pracovní neschopnost nebo vám byla nařízena karanténa.

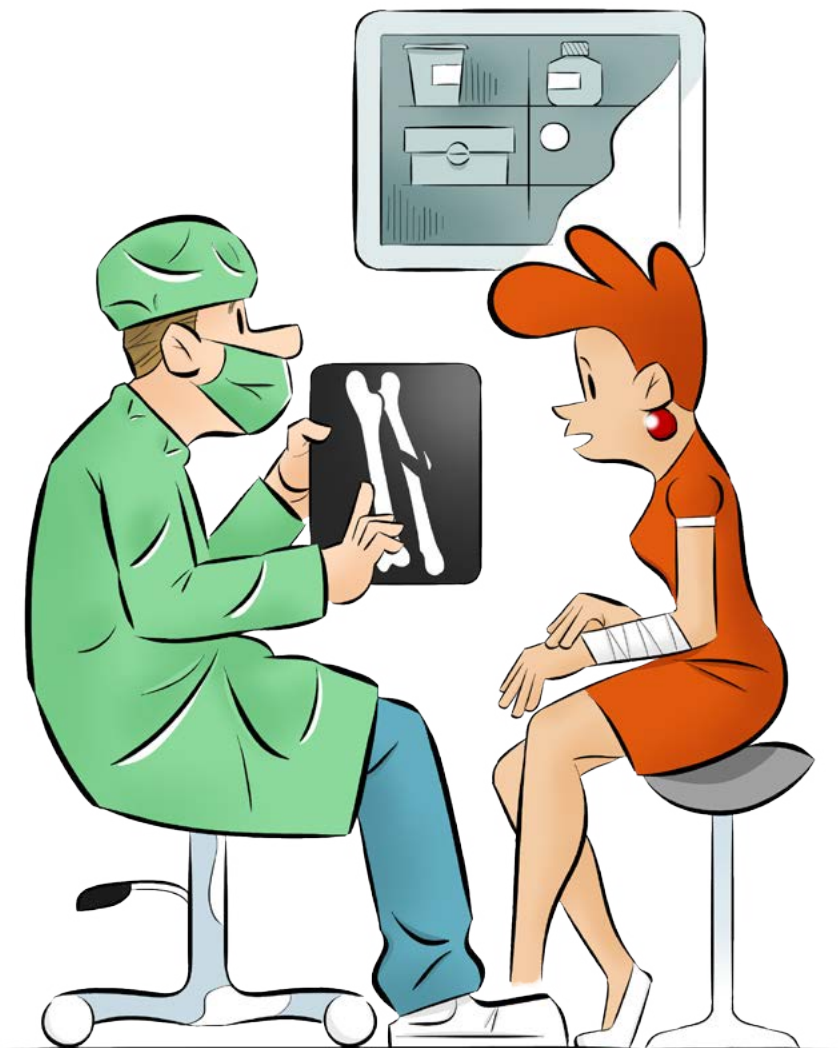
Nemocenské pro OSVČ

I jako OSVČ máte nárok na nemocenské. Ale má to dvě podmínky:

- 3 měsíce bezprostředně před vznikem pracovní neschopnosti jste si hradili **dobrovolné nemocenské pojištění**.
- Pracovní neschopnost trvá **déle než 14 dní**.

**Pozor!**

Po dobu pracovní neschopnosti nesmíte osobně provozovat samostatnou výdělečnou činnost a musíte dodržovat léčebný režim (vycházky).



Peněžitá pomoc v mateřství (PPM) pro zaměstnance

Peněžitou pomoc v mateřství (PPM) asi znáte pod pojmem **mateřská**. Je to dávka nemocenského pojištění, kterou pobírají nastávající a novopečené maminky. Tato dávka má nahradit příjmy, o které přicházíte kvůli mateřství nebo převzetí dítěte do péče.

Za jakých podmínek máte nárok na PPM?

- 1) V době nástupu na mateřskou dovolenou jste **zaměstnaná** (zaměstnavatel za vás odvádí „sociální“) nebo jste **v ochranné lhůtě** ze skončeného nemocenského pojištění. Pokud nastoupíte na mateřskou do 180 dní od skončení pracovního poměru, máte stále nárok na peněžitou pomoc v mateřství.



Pozor!

Běžně je ochranná lhůta dlouhá 180 dní. Pokud ale vaše pojištění trvalo kratší dobu, běží vám ochranná lhůta jen tolik dní, kolik trvalo pojištění. Pokud jste tedy například byla zaměstnaná 3 měsíce, běží ochranná lhůta 3 měsíce.

Pokud jste ale otěhotněla až po ukončení zaměstnání, je ochranná lhůta jen 7 dní.

- 2) V posledních 2 letech před nástupem na mateřskou jste se alespoň 270 kalendářních dní účastnila nemocenského pojištění. Není nutné, aby ho za vás odváděl jeden zaměstnavatel, sčítá se pojištění za všechna zaměstnání. Dohromady tedy musíte odvádět pojištění přibližně 9 měsíců ze 2 let.

Do 270 dní se nepočítá například:

- doba, kdy vás Úřad práce vede jako uchazeče o zaměstnání
- doba, kdy pobíráte dávky nemocenského pojištění po skončení výdělečné činnosti
- doba, kdy jste byla zaměstnaná na DPP a neměla jste započitatelný příjem vyšší než 10 000 Kč
- doba zaměstnání malého rozsahu (to je typ pracovního poměru, při kterém nemáte sjednanou fixní měsíční částku nebo je nižší než 3 500 Kč/měsíc)

Počítají se ale určité **náhradní doby**:

- doba studia na střední, vyšší odborné nebo vysoké škole, pokud jste studium ukončila úspěšně
- doba, kdy jste pobírala invalidní důchod pro invaliditu třetího stupně, pokud vám byl tento důchod odňat a po odnětí jste odváděla pojištění

Co když nesplňujete podmínku 270 dní?

Pak **máte nárok na nemocenské**. Lékař rozhodne o dočasné pracovní neschopnosti a vy musíte doložit, že nemáte nárok na PPM. Toto potvrzení vystavuje Okresní správa sociálního zabezpečení. Lékař rozhodne o pracovní neschopnosti od 6. týdne před očekávaným dnem porodu a neschopnost končí uplynutím 6. týdne po porodu.

Kdo má nárok na PPM?

- Pojištěnka, která dítě **porodila**.
- Žena/muž, kteří se účastní na nemocenském pojištění a **převzali dítě do péče** nahrazující péči rodičů na základě rozhodnutí příslušného orgánu (např. soudu).
- Pojištěnec (muž), který o **dítě pečuje a** je otcem dítěte nebo manželem matky dítěte. Toto platí v případě, že se **matka nemůže nebo nesmí starat** o dítě kvůli závažnému onemocnění, pro které byla uznána dočasně práce neschopnou, a nemá nárok na výplatu PPM.
- Pojištěnec (muž), který o **dítě pečuje a** je otcem dítěte nebo manželem matky dítěte. Platí, pokud s matkou uzavřel **písemnou dohodu**, že o dítě bude pečovat (nejdříve od začátku 7. týdne od porodu).
- Pojištěnec (muž nebo žena), který **pečuje o dítě**, kterému zemřela matka.

Nástup na PPM a podpůrčí doba

Podpůrčí doba je doba, kdy vám stát vyplácí „mateřskou“. Začíná nástupem na mateřskou, tedy:

- **dnem, který si určíte** v období od 8. týdne do počátku 6. týdne před očekávaným porodem
- **dnem porodu**, pokud nastal dříve než den, který jste si určila jako nástup
- **dnem převzetí dítěte** do péče na základě rozhodnutí příslušného soudu
- **dnem převzetí dítěte** do péče v ostatních případech, např. u dítěte, kterému zemřela matka

Jak dlouhá je podpůrčí doba?

- **28 týdnů** – Platí, pokud jste porodila **1 dítě**.
- **37 týdnů** – Platí u **dvou nebo více dětí**, pokud po uplynutí 28 týdnů dále pečujete alespoň o 2 z těchto dětí.
- **22 týdnů** – Platí, pokud pobíráte PPM kvůli **převzetí dítěte do péče**.
- **31 týdnů** – Platí, pokud převezmete do péče **2 nebo více dětí**.
- **14 týdnů** – Toto je minimální doba v případě porodu. Podpůrčí doba nesmí být kratší než 14 týdnů a nesmí skončit před uplynutím 6 týdnů od porodu. Platí i tehdy, pokud by dítě zemřelo.

PPM u mužů

Nárok na PPM má i **otec dítěte nebo manžel matky**, pokud se účastní na pojištění. Musí splňovat stejné podmínky pojištění jako žena, která porodila – tedy pravidlo 270 dní a také účast na pojištění v době nástupu na mateřskou.

Navíc musí s matkou uzavřít **písemnou dohodu**, že bude o dítě pečovat. V dohodě se uvede:

- den, od kterého muž o dítě pečuje
- den porodu
- podpis matky

Pozor!

Podpis je třeba úředně ověřit! Ověření vyřídíte i na Okresní správě sociálního zabezpečení.



K dohodě připojte tiskopis Žádost o peněžitou pomoc v mateřství při převzetí dítěte do péče. Ten najdete na každé Okresní správě sociálního zabezpečení nebo na www.eportal.cssz.cz v sekci tiskopisy.

- Nástup je od začátku 7.týdne po porodu dítěte
- Dohoda musí být uzavřena na nejméně 7 kalendářních dnů po sobě jdoucích
- Dávka se poskytuje nejdéle 22 týdnů, popř. 31 týdnů u dvojčat a vícčat

Ochranná lhůta pro PPM u mužů činí jen 7 kalendářních dnů po skončení zaměstnání.

Studentky a nárok na PPM

Studium se **nepovažuje za dobu pojištění**. Pokud tedy chcete na mateřskou nastoupit rovnou ze studia, nárok na PPM vám nevznikne. Ode dne porodu máte ale nárok na rodičovský příspěvek, který vyplácí ÚP ČR.

Doba studia se může započítat do pojištění jen v případě, že jste školu úspěšně dokončili a pak jste nastoupili do zaměstnání, kde vám zaměstnavatel odváděl sociální pojištění. **Pokud nesplníte 270 dnů, započte se vám i doba studia**, která spadá do 2 let přede dnem nástupu na PPM. Dobu studia doložíte ověřenou kopií dokladu o jeho ukončení.

Nezaměstnaní v evidenci na ÚP ČR

Nezaměstnaní **nárok na peněžitou pomoc v mateřství nemají**, protože nejsou nemocensky pojištěni. Ode dne porodu ale mají nárok na rodičovský příspěvek.

Zaměstnanci na DPP

Tento typ pracovního vztahu vám nárok na čerpání PPM zakládá, pokud **zúčtovaný měsíční příjem přesahuje částku 10 000 Kč** a splňujete ostatní podmínky, které jsme rozebrali výš. Z dohody o provedení práce (DPP) neplyne ochranná lhůta.

Matka na rodičovské dovolené a nástup na PPM s dalším dítětem

Pokud máte platnou pracovní smlouvu, ze které vám vznikl nárok na první peněžitou pomoc v mateřství, **máte nárok na PPM** i s dalším těhotenstvím. Pokud na další mateřskou nastoupíte do 4 let věku prvního dítěte, bude tato nová PPM vždy stejná jako předchozí PPM nebo vyšší.

V případě, že vám pracovní poměr skočil během čerpání rodičovské dovolené a nový pracovní poměr ještě nemáte, na peněžitou pomoc v mateřství dosáhnete jen v případě, že na další PPM nastoupíte **v ochranné lhůtě 180 dní** po ukončení pracovního poměru.

V opačném případě na PPM nárok nemáte, ale ode dne porodu mladšího dítěte máte nárok na rodičovský příspěvek.

Můžete si během mateřské přivydělat?

Můžete, ale za jedné podmínky:

Nesmí jít o zaměstnání, ze kterého se vám vyplácí PPM. Můžete například pracovat na DPP nebo DPČ.

Potřebné doklady a tiskopisy

Žádost o peněžitou pomoc

v mateřství předejte na předepsaném tiskopisu svému zaměstnavateli.

Žádost vám vydá ošetřující lékař-gynekolog, který vyplní v části A předpokládaný den porodu a vy vyplníte požadované údaje v části B.



Zaměstnavatel na základě žádosti poskytuje mateřskou dovolenou podle zákoníku práce.

Dovolená mezi mateřskou a rodičovskou dovolenou

Pokud zaměstnavatele požádáte o poskytnutí dovolené tak, aby navazovala na mateřskou dovolenou, zaměstnavatel má **povinnost žádosti vyhovět.**



OSVČ a dávky spojené s mateřstvím

Jako OSVČ máte nárok na dávky nemocenského pojištění jen v případě, že si nemocenské pojištění **dobrovolně platíte**.

Výši platby si můžete jako OSVČ zvolit sami. Ovlivníte tím výši svých nemocenských dávek (a tedy i PPM). Volit ale můžete jen v určeném rozsahu.

Nejnižší vyměřovací základ je dvojnásobek rozhodné částky pro nemocenské pojištění zaměstnanců (v roce 2022 je to 7 000 Kč, z toho vyplývá **nejnižší měsíční pojistné 147 Kč**). Maximální vyměřovací základ je váš vyměřovací základ z předchozího přehledu, který jste podávali na ČSSZ. To platí, pokud činnost trvala v daném roce alespoň čtyři měsíce. Pokud není možné vycházet z přehledu, je maximální vyměřovací základ polovina průměrné mzdy (v roce 2022 je to 19 456 Kč, z toho vyplývá **maximální měsíční pojistné 409 Kč**).

Dávky vyplácené z nemocenského pojištění OSVČ jsou:

- nemocenské
- peněžitá pomoc v mateřství (PPM, „mateřská“)
- otcovská poporodní péče
- dlouhodobé ošetřovné (pokud pečujete o blízkou osobu, která potřebuje dlouhodobou péči po hospitalizaci)

Pozor! OSVČ nemají nárok na klasické ošetřovné např. při nemoci dětí. To pobírají jen zaměstnanci.



Peněžitá pomoc v mateřství pro OSVČ

Abyste měli na PPM nárok na OSVČ, musíte splnit tyto podmínky:

- účast na nemocenském pojištění alespoň **270 dní za poslední 2 roky** (může jít o nemocenské, které platíte jako OSVČ, ale i o to, které za vás odvedl zaměstnavatel)
- účast na nemocenském pojištění OSVČ **alespoň 180 dní za poslední 1 rok** před nástupem na mateřskou



Pozor!

Po dobu pobírání PPM nesmíte osobně vykonávat činnost.

Na mateřskou můžete nastoupit 6–8 týdnů před plánovaným termínem porodu, konkrétní den si určíte vy. PPM se vyplácí po dobu **28 týdnů** (37 týdnů u dvojčat a vícčrat) a činí **70 % redukováného denního vyměřovacího základu za den**.

Peněžitou podporu v mateřství může pobírat i otec (pokud splňuje podmínky pojištění), a to nejdříve po ukončení 6 týdnů po porodu. Musí ale s matkou uzavřít písemnou dohodu o převzetí dítěte do péče.

Co když nemáte nárok na PPM?

Pokud nemáte nárok na PPM, ale splňujete podmínky pro nemocenské, nastoupíte 6 týdnů před porodem na nemocenskou v souvislosti s porodem. Trvat bude do ukončení šestinedělí.

Rodičovská dovolená

Rodičovská dovolená (RD) je pracovní volno, které vám zaměstnavatel musí poskytnout na základě vaší písemné žádosti. Žádat o ni může **muž i žena**.

Zaměstnavatel vám ji poskytuje podle zákoníku práce č. 262/2006 Sb. § 196 na dobu, o kterou si zažádáte.

Maximálně však do 3 let věku dítěte.

- Matce přísluší **po skončení mateřské dovolené** (případně si před rodičovskou dovolenou můžete vybrat nevyčerpanou řádnou dovolenou, jak jsme už popsali).
- Otcí přísluší **ode dne narození dítěte**.

Během rodičovské dovolené čerpáte rodičovský příspěvek, který nahrazuje ušlý příjem po dobu, kdy pečujete o dítě.

Pozor!

Délka rodičovské dovolené se nemusí krýt s délkou pobírání rodičovského příspěvku (sociální dávka).

Rodičovská dovolená se řídí zákoníkem práce a rodičovský příspěvek zákonem o státní sociální podpoře.



Práce při rodičovské dovolené

Váš příjem se pro nárok na rodičovský příspěvek nesleduje. To znamená, že pokud jste na rodičovské dovolené a pobíráte rodičovský příspěvek, můžete si k tomu přivydělávat bez omezení.

Abyste o nárok na rodičovský příspěvek nepřišli, musíte zabezpečit **osobní, celodenní a řádnou péči o dítě**.

Trvání pracovního poměru během mateřské a rodičovské dovolené

Během mateřské a rodičovské dovolené jste jako zaměstnanec se smlouvou na dobu neurčitou pod ochranou a **zaměstnavatel vám nemůže dát výpověď**. Existují ale i výjimky, jako jsou organizační důvody, hrubé porušení pracovní povinnosti nebo odsouzení k odnětí svobody.



Pozor! Během čerpání řádné dovolené mezi mateřskou a rodičovskou dovolenou neběží ochranná doba a zaměstnavatel vám tedy může dát výpověď.

Návrat do zaměstnání po mateřské a rodičovské dovolené

- Pokud se vracíte do zaměstnání z **mateřské dovolené**, zaměstnavatel vám musí umožnit návrat na původní pozici.
- Pokud se vracíte do zaměstnání z **rodičovské dovolené**, nemáte nárok na původní pozici, ale zaměstnavatel vás musí zařadit na pozici odpovídající vaší pracovní smlouvě.

Pokud se rozhodnete nechat si rodičovský příspěvek vyplácet 4 roky, neznamená to, že máte nárok na delší rodičovskou dovolenou. Rodičovská dovolená vždy **končí s dovršením 3. narozenin dítěte**.

Pokud chcete zůstat s dítětem déle, můžete požádat zaměstnavatele o pracovní volno bez náhrady mzdy z důvodu péče o dítě. Zaměstnavatel nemusí žádosti vyhovět.

Vyrovňovací příspěvek v těhotenství a mateřství

Vyrovňovací příspěvek je dávka pro ženy, které byly kvůli těhotenství nebo mateřství (do 9. měsíce po porodu) převedeny na jinou práci, a tak **poklesl jejich příjem**.

Pokud sama požádáte např. o snížení pracovního úvazku, a proto se vám sníží příjem, nárok na dávku nemáte.



Kdy tedy máte nárok?

- Zaměstnavatel vás převedl na jinou práci, protože vaši původní práci **nesmí vykonávat těhotné ženy** nebo protože tato práce podle rozhodnutí ošetřujícího lékaře ohrožuje vaše těhotenství.
- Zaměstnavatel vás převedl na jinou práci, protože vaši původní práci **nesmí vykonávat matky do konce 9. měsíce po porodu** nebo protože tato práce podle rozhodnutí ošetřujícího lékaře ohrožuje vaše zdraví nebo mateřství.
- Zaměstnavatel vás převedl na jinou práci, protože vaši původní práci **nesmí vykonávat ženy, které kojí**, nebo protože tato práce podle rozhodnutí ošetřujícího lékaře ohrožuje vaše zdraví nebo schopnost kojení.



Pozor!

Na vyrovnávací příspěvek v těhotenství a mateřství nemáte nárok, pokud pracujete na základě DPČ či DPP.

Vyrovnávací příspěvek v těhotenství a mateřství dostanete za kalendářní dny, ve kterých pracujete na jiné pozici.

Vypláčí se nejdéle do počátku 6. týdne před očekávaným dnem porodu. Po ukončení mateřské dovolené nejdéle do konce 9. měsíce po porodu nebo do skončení kojení.

Potřebné doklady a tiskopisy

Budete potřebovat **Žádost o vyrovnávací příspěvek v těhotenství a mateřství**.

Vydá vám ji ošetřující lékař nebo gynekolog. Žádost předkládáte zaměstnavateli.



Dávky státní sociální podpory pro zaměstnance, OSVČ i další osoby

V souvislosti s mateřstvím máte nárok na 3 typy dávek. Všechny vyplácí úřad práce. Uvedené dávky mohou čerpat zaměstnanci, OSVČ i další osoby dle popsaných podmínek.

Rodičovský příspěvek

Na tuto dávku dosáhne většina rodičů, nesouvisí s předchozím pojištěním a **úřady nezkontrolují vaše příjmy**.

Má na ni nárok rodič, který osobně, celodenně a řádně pečuje o dítě. Pobíráte ji za nejmladší dítě, a to **nejdéle do 4 let věku** nebo do vyčerpání celkové částky 300 000 Kč (u dvojčat a vícerčat 450 000 Kč).

Měsíční výši si můžete zvolit do 70 % třicetinasobku denního vyměřovacího základu jednoho z rodičů. Obvykle je to do výše mateřské (peněžitá podpora v mateřství=PPM). Pokud není možné částku určit ani u jednoho z rodičů, půjde maximálně o částku 10 000 Kč měsíčně (15 000 Kč měsíčně u dvojčat a vícerčat).

Vaše příjmy a rozsah činnosti se nesledují. Do 2 let dítěte je ale **omezená docházka do zařízení pro děti** (jesle, školka) na maximálně **92 hodin měsíčně** (4–6 hodin denně v případě zdravotních omezení u dítěte nebo u rodiče). Můžete bez omezení vykonávat výdělečnou činnost, pokud po její dobu zajistíte dítěti péči od jiné zletilé osoby. Může jít například o druhého rodiče, babičku nebo chůvu.

Pokud se vám narodí další dítě (nebo máte nárok na mateřskou na další dítě), **končí vám pobírání rodičovského příspěvku za předchozí dítě**. Nově si můžete nechat vyplatit zbývající částku jednorázově. Jeden z rodičů ale musí být zaměstnaný nebo OSVČ, aby vám bylo možné stanovit denní vyměřovací základ.

Porodné

Porodné je jednorázový příspěvek na náklady spojené s narozením dítěte. Aktuálně se vyplácí jen:

- na první nebo druhé dítě
- rodinám, které měly ve čtvrtletí před narozením dítěte **příjem nižší než 2,7násobek životního minima** rodiny (včetně životního minima novorozence)

Porodné na první dítě je 13 000 Kč, na druhé 10 000 Kč.

Od 1. 4. 2022 došlo k navýšení životního a existenčního minima. Díky zvýšení, může mít nárok na porodné více rodin (či samoživitelek).

Nárok na porodné – výše příjmu	Výše příjmu do 31. 3. 2022	Výše příjmu od 1. 4. 2022
Samoživitelka – první dítě	14 904 Kč	16 416 Kč
Samoživitelka – druhé dítě	20 223 Kč	22 275 Kč
Rodina – první dítě	23 544 Kč	25 947 Kč
Rodina – druhé dítě	28 863 Kč	31 806 Kč

Přídavek na dítě

Přídavek na dítě je dlouhodobá dávka, kterou stát poskytuje rodinám s příjmem **do 3,4násobku životního minima**.

Stupňuje se podle věku dítěte a vyplácí se buď v základní výměře (630–880 Kč měsíčně), nebo ve zvýšené výměře (1130–1380 Kč měsíčně). Na zvýšenou výměru mají nárok rodiny, kde má alespoň jedna z posuzovaných osob některý z určených typů příjmů (zaměstnání, podnikání, PPM, rodičovský příspěvek, nemocenské, podpora v nezaměstnanosti, důchod, příspěvek na péči o dítě do 18 let).

V souvislosti s 10% zvýšením životního minima se okruh osob, které na tento příspěvek dosáhnou, mírně rozšíří.

Samotná výše přídatku na dítě se nemění.

Otcovská dovolená (zaměstnanci)

Otcovská je dávka nemocenského pojištění. Náleží na **maximálně 14 dní** otci dítěte nebo pojištěnci (může jít i o ženu), který převzal dítě do péče nahrazující péči rodičů na základě rozhodnutí příslušného orgánu.

Na otcovskou dovolenou se nastupuje **do 6 týdnů od porodu**.

Pokud dojde k hospitalizaci matky nebo dítěte v 6 týdnech od porodu, prodlužuje se doba, kdy může otec čerpat otcovskou, o délku hospitalizace. Toto musí potvrdit lékař.

Jaké jsou podmínky pro nárok na otcovskou?

- účast na nemocenském pojištění
- otec dítěte musí být zapsaný v rodném listě, rodiče nemusí být sezdaní
- při převzetí dítěte do péče musí jít o dítě, které ke dni převzetí nedosáhlo 7 let věku
- nástup do 6 týdnů od porodu

Dobré vědět:

Výplatu dávky nemůžete přerušovat, **nemůžete ji čerpat po jednotlivých dnech**. Nárok máte jen jednou, a to i v případech, kdy pečujete o dvojčata nebo víceročata.



Nárok na dávku nevznikne, pokud nastoupíte na otcovskou až po zániku nemocenského pojištění. To znamená, že u otcovské neplyne ochranná lhůta.

Nárok na otcovskou nemají studenti ani osoby vedené v evidenci úřadu práce. Otcovskou nezískají ani zaměstnanci na DPP, kteří mají měsíční zúčtovaný příjem maximálně 10 000 Kč.

Pokud je dítě umístěno v zařízení poskytujícím nepřetržitou péči o děti z jiných než zdravotních důvodů, podpůrní doba u otcovské končí dnem umístění dítěte do zařízení.

Potřebné doklady a tiskopisy

Žádost o dávku otcovské poporodní péče (otcovskou) předejte svému zaměstnavateli. Ten ji zašle na Okresní správu sociálního zabezpečení.



Otcovská poporodní péče (OSVČ)

Dávku otcovské poporodní péče může čerpat otec dítěte (OSVČ), pokud alespoň 3 měsíce před nástupem na otcovskou platil dobrovolné nemocenské pojištění. Nástup na otcovskou si určujete sám v období 6 týdnů po narození dítěte, maximálně na 14 dní. Vždy se čerpá celá najednou. Po dobu pobírání dávky nemůžete osobně vykonávat samostatnou výdělečnou činnost.



Daňové úlevy pro rodiny s dětmi

Daňové zvýhodnění na dítě

Pokud sdílíte společnou domácnost se svými nezaopatřenými dětmi, máte nárok na daňové zvýhodnění na děti.

Může jít o dítě:

- vlastní
- osvojené
- druhého z manželů
- v péči nahrazující péči rodičů
- po ukončení pěstounské péče z důvodu zletilosti



Nebo o vnuka vlastního nebo druhého z manželů, pokud rodiče nemají dostatečné příjmy.

i

Dobré vědět:

„Vyživované dítě“ je dítě, na které můžete uplatnit daňové zvýhodnění. Podle zákona o daních z příjmů může jít o nezletilou osobu (dítě ve věku do 18 let), ale také zletilé dítě, pokud se soustavně připravuje na budoucí povolání (studuje) a pokud mu není přiznán invalidní důchod pro invaliditu 3. stupně.

Na jaké zletilé dítě (do 26 let) si můžete uplatnit slevu?

- Soustavně se připravuje na výkon budoucího povolání (student).
- Nemůže se soustavně připravovat na budoucí povolání ani vykonávat výdělečnou činnost kvůli nemoci nebo úrazu.
- Kvůli dlouhodobě nepříznivému zdrav. stavu není schopné vykonávat výdělečnou činnost.

Slevu můžete uplatnit i za měsíc, kdy nestudující dítě dosáhlo 18 let a studující 26 let. To ale neplatí pro děti, které dovrší 18 nebo 26 let prvního dne v daném měsíci.

Na jakou slevu máte nárok?

- na první dítě **15 204 Kč** ročně
- druhé **22 320 Kč** ročně
- na třetí a další dítě **27 840 Kč** ročně

Sleva na dítě ZTP/P je vždy dvojnásobná.

Dobré vědět:

Zákon neříká, že při uplatňování slevy musíte seřadit děti podle věku. Pokud žádné dítě s průkazem ZTP/P nemáte, nezáleží na tom, jak je seřadíte. Jestli ale dítě se ZTP/P máte, můžete do formuláře uvést děti tak, abyste dosáhli na co nejvyšší daňové zvýhodnění. Dítě se ZTP/P se vyplatí uvádět poslední v pořadí.



Vždy se **společně posuzují všechny děti** ve vaší domácnosti. To platí i v případě, že je uplatňuje druhý poplatník.

Např. pokud jste manželé a máte v péči 4 děti, nezáleží na tom, jestli jsou společné. Jeden z vás si může uplatnit 15 204 Kč + 22 320 Kč a druhý 27 840 Kč × 2.

V případě druha a družky si smí každý uplatnit jen děti vlastní, případně osvojené.

Pokud jsou **rodiče rozvedeni** a dítě je soudem svěřeno do péče jednoho z rodičů, uplatní si tento rodič daňové zvýhodnění na dítě. Při **střídavé péči se rodiče mohou dohodnout**, kdo bude daňové zvýhodnění uplatňovat, příp. kolik měsíců (např. matka 6 měsíců, otec 6 měsíců).

Při střídavé péči je to na dohodě rodičů. Pokud tedy máte např. dvě děti ve střídavé péči a dohodnete se, že každý bude uplatňovat jedno, uplatníte každý částku 15 204 Kč. Pokud se dohodnete, že jeden rok uplatní obě děti otec a druhý matka, pak máte každý v daném roce nárok na 15 204 Kč + 22 320 Kč.

Daňové zvýhodnění na dítě je jediná úleva, kterou můžete uplatnit nad výši daňové povinnosti. To znamená, že úleva může být vyšší než daň, kterou máte platit, a vy tak od státu dostanete tzv. **daňový bonus**.

Kdy máte nárok na daňový bonus?

- Příjmy ze zaměstnání nebo podnikání překročí za rok 6násobek minimální mzdy (pro rok 2022 je to alespoň 97 200 Kč).
- Nepočítají se příjmy z nájmu ani příjmy z kapitálového majetku.
- Vyšel vám daňový bonus minimálně **100 Kč**. Maximálně mohlo jít dříve o 60 300 Kč, dnes už žádný strop není.

Na daňové zvýhodnění máte nárok i v případě, že je vaše dítě dočasně mimo společnou domácnost. Pokud se například rozhodne cestovat, nemusíte mít obavy.

Dobré vědět:

Pokud uplatňujete daňové zvýhodnění na dítě, které studuje a jeho vzdělávání pokračuje bez přerušení, uplatníte slevu i během prázdnin. A to i v případě, že dítě odmaturovalo a během července a srpna si užívá poslední prázdniny.

Pokud však po ukončení studia o prázdninách nastoupí na celý měsíc do zaměstnání či bude celý měsíc OSVČ, nárok na daňové zvýhodnění už není.

**Sleva na manžela/manželku**

Sleva na manžela/manželku ve společně hospodařící domácnosti činí **24 840 Kč ročně**. Pokud má manžel/manželka ZTP/P, je sleva dvojnásobná, tedy 49 680 Kč. Na tuto slevu máte nárok, pokud manžel/manželka nemá vlastní příjem vyšší než 68 000 Kč za rok.

Dobré vědět:

Tato sleva platí i pro registrované partnery podle zákona o registrovaném partnerství.




Příjem se vždy sleduje za celý kalendářní rok, a to i v případě, že manželství celý rok netrvalo. Pokud ale svatba proběhla například v červnu, při splnění dalších podmínek máte nárok na slevu za 6 měsíců.

Do vlastního příjmu manželky se nepočítají jen zdanitelné příjmy, ale i řada dalších příjmů.

Mezi vlastní příjmy patří:

- hrubý příjem z pracovního poměru
- příjmy z podnikání
- podpora v nezaměstnanosti
- nemocenské dávky včetně PPM
- důchod
- příjmy z prodeje majetku
- příležitostné a další příjmy

Nepočítají se pouze příjmy výslovně vyjmenované v zákoně. Též se nepočítají příjmy, které se v rámci společného jmění manželů považují za příjem druhého z manželů.

 **Pozor!** Při sledování vlastních příjmů se příjmy počítají vždy do toho roku, kdy byly vypláceny. Výjimku mají jen příjmy ze zaměstnání a podnikání, pokud používáte podvojně účetnictví.

Příklad 1:

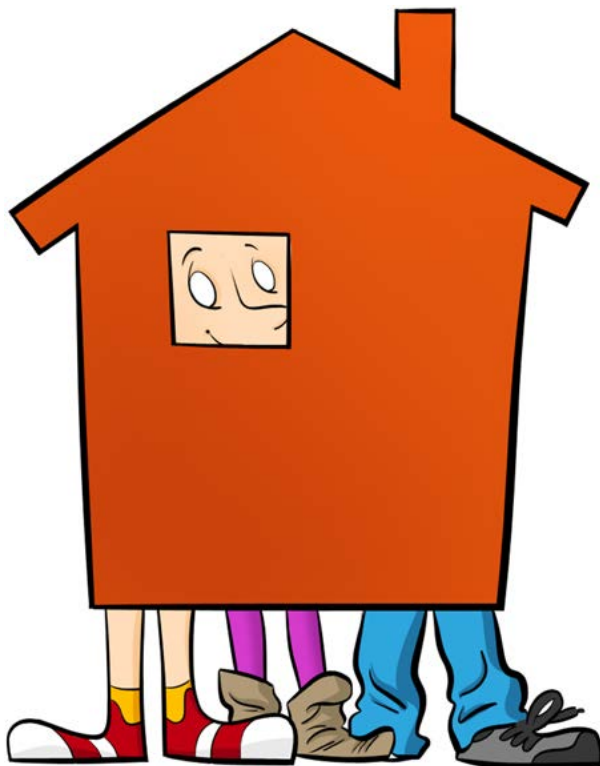
Mzdu za prosinec 2020 vám zaměstnavatel vyplatil v lednu 2021. Tento příjem se počítá do roku 2020.

Příklad 2:

Podpora v nezaměstnanosti za prosinec 2020 vám přišla v lednu 2021. Tato částka se počítá do roku 2021.

Mezi vlastní příjmy NEpatří:

- dávky sociální podpory (rodičovský příspěvek, porodné, příspěvek na dítě)
- příspěvek na péči
- dávky pomoci v hmotné nouzi
- státní příspěvky na stavební a doplňkové penzijní spoření
- stipendia při studiu atd.



Daňová sleva za umístění dítěte do školky (školkovné)

Daň si můžete snížit také o náklady spojené s **umístěním vyživovaného dítěte do mateřské školy** nebo podobného zařízení.



Pozor! Tuto slevu nemůžete uplatnit na vnuka. Pokud není v péči nahrazující péči rodičů.

Slevu uplatníte jen na dítě, které s vámi žije ve společně hospodařící domácnosti. Odpovídá prokazatelným výdajům za umístění dítěte v daném roce. **Maximálně jde o výši minimální mzdy** za každé vyživované dítě.

Do této daňové slevy se nepočítají výdaje na stravné, dopravu, kroužky, náklady na výlety apod.

Slevu můžete uplatnit pouze u těchto typů zařízení:

- státní, soukromé a firemní školky podle školského zákona
- dětské skupiny podle zákona o službách péče o děti
- podobná zařízení provozovaná na základě živnostenského oprávnění, pokud je poskytována péče srovnatelná se školkou nebo dětskou skupinou



Pozor! Školkovné nemůžete uplatnit na soukromé hlídání dítěte a na neregistrované organizace.

Musíte doložit **potvrzení**. To obsahuje:

- jméno dítěte
- částku výdajů za dané období
- datum zápisu zařízení do školského rejstříku nebo evidence poskytovatelům, případně datum vzniku jeho živnostenského oprávnění

Slevu uplatníte vždy až za celý kalendářní rok v ročním zúčtování daně (zaměstnanci) nebo v daňovém přiznání (OSVČ).

Dobré vědět:

Školkovné snižuje daňovou povinnost **maximálně do nuly**. Nevzniká daňový bonus, jako je tomu u daňového zvýhodnění na děti.



Zařízení pro děti, které je provozované na základě živnostenského oprávnění musí splňovat určité podmínky.

U **zařízení pro děti do 3 let** platí, že jej lze provozovat na základě **vázané živnosti**. Kromě všeobecných podmínek musí splňovat také odbornou způsobilost k výkonu povolání.

Zařízení pro děti od 3 let je možné provádět pod **volnou živností**.

Výdělečná činnost při pobírání PPM a rodičovského příspěvku

Při pobírání peněžité podpory v mateřství **nemůžete osobně provozovat činnost, ze které dávku pobíráte.** Můžete ale provozovat jinou činnost.

To znamená, že pokud pobíráte mateřskou z pojištění, které vám hradil zaměstnavatel při zaměstnání, můžete podnikat nebo pracovat např. na základě dohody o provedení práce.

A co když pobíráte mateřskou z pojištění, které jste si platili z podnikání? Pak můžete podnikat pouze prostřednictvím jiných osob, např. zaměstnanců. Můžete mít také příjem ze zaměstnání, z pronájmu, prodeje majetku nebo z investic.

Při pobírání rodičovského příspěvku se výdělečná činnost nesleduje.

Péče o dítě a zdravotní pojištění (OSVČ)

Pokud jste OSVČ a celodenně pečujete o dítě do 7 let nebo o 2 děti do 15 let, netýká se vás minimální vyměřovací základ u zdravotního pojištění. Pojistné můžete hradit ze skutečně dosažených příjmů.

Pozor!

Tuto skutečnost musíte oznámit zdravotní pojišťovně.



Snížení pojistného si může uplatnit jen jeden z rodičů nebo osoba, která má dítě v trvalé péči nahrazující péči rodičů.



Kdo nemusí řešit platby zdravotního pojištění?

Státní pojištěnci, tedy lidé, za které platí pojištění stát.

- osoby pobírající rodičovský příspěvek
- osoby pobírající peněžitou podporu v mateřství
- žena na mateřské a osoby na rodičovské dovolené

Dále jsou státními pojištěnci ti, kdo celodenně a řádně pečují o alespoň jedno dítě do 7 let nebo 2 děti do 15 let, pokud **nemají příjmy ze zaměstnání či podnikání**. Pokud mají příjmy ze zaměstnání či podnikání, ze kterých odvádí zdravotní pojištění, nejsou státními pojištěnci, neplatí pro ně minimální výše odvodu, ale odvádí jen ze skutečně dosažených příjmů.

Za celodenní řádnou a osobní péči se považuje i umístění dítěte do předškolního zařízení na maximálně 4 hodiny denně a návštěva školy v rozsahu výuky (dítě tedy nemůže navštěvovat družinu).



Dobré vědět:

Státním pojištěncem je i rodič, který pečuje o dítě do 10 let věku v I. stupni závislosti. V případě II., III. a IV. stupně závislosti za něj bude zdravotní pojištění hrazeno bez ohledu na věk osoby, která je závislá na pomoci. Zde jde navíc i o náhradní dobu pojištění, která se započítává do nároku na důchod.

Péče o dítě a sociální pojištění (OSVČ)

Obecně platí, že tzv. „**sociální**“ (důchodové pojištění a příspěvek na státní politiku zaměstnanosti) musíte jako OSVČ **platit povinně**, pokud se jedná o hlavní samostatnou výdělečnou činnost.

Pokud vykonáváte **vedlejší činnost**, platíte sociální pojištění, jen pokud se pro to **dobrovolně** rozhodnete. Případně když výše daňového základu za podnikání v předchozím kalendářním roce **dosáhne rozhodné částky** (to závisí na dosažených příjmech).

Dobré vědět:

Pro rok 2022 je **limit 93 387 Kč** při výkonu činnosti po celý rok. Pokud ji vykonáváte kratší dobu, tato částka se krátí. Při vyšším příjmu platíte pojistné podle výdělku.



Pobíráte mateřskou? Pak se vaše podnikatelská činnost považuje za vedlejší. Toto platí při pobírání mateřské ze zaměstnání nebo rodičovského příspěvku. A také po dobu, kdy jste zaměstnaní, ale dočasně zaměstnávání nevykonáváte z důvodu péče o dítě (mateřská, rodičovská dovolená, neplacené volno do 4 let věku dítěte).

Po dočerpání rodičovského příspěvku platíte odvody na sociální v plní výši.

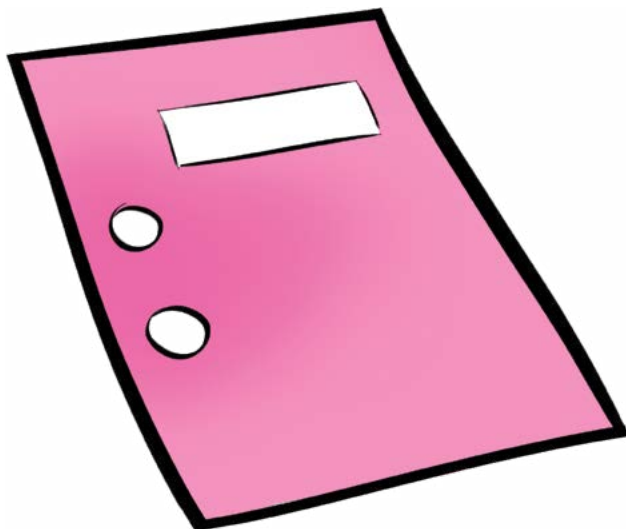
Péče o dítě a důchodové pojištění

Péče o dítě do 4 let se počítá jako **náhradní doba pro důchodové pojištění**. Zároveň je dobou vyloučenou. To znamená, že nulový příjem nesnižuje základ pro výpočet důchodu.



Dobré vědět: Náhradní doba je období, ve kterém nevyděláváte, ale které se vám počítá do důchodu.

Pokud v době péče o dítě do 4 let odvádíte pojistné ze zaměstnání nebo podnikání, tato doba se automaticky počítá do základu pro výpočet důchodu. Můžete ale požádat o to, aby byla považována za vyloučenou.



Ošetřovné

Na ošetřovné má nárok **zaměstnanec**, který nemůže pracovat z důvodu **ošetřování nemocného člena domácnosti**. Nárok má také při péči o zdravé dítě mladší 10 let z důvodu uzavření školského nebo dětského zařízení. Důvodem může být havárie, epidemie nebo jiná nepředvídatelná událost.

Ošetřovné vám náleží i v případech, kdy byla dítěti nařízena karanténa, nebo onemocněla osoba, která jinak o dítě pečuje.

Nárok máte jen v případě, že s vámi **ošetřovaná osoba žije v jedné domácnosti**. Tato podmínka neplatí, pokud rodič pečuje o dítě mladší 10 let. Od roku 2022 tato podmínka neplatí pro širší okruh osob: ošetřování nebo péče o příbuzného v linii přímé a sourozence zaměstnance nebo ošetřování manžela (manželky) zaměstnance, registrovaného partnera (registrované partnerky) zaměstnance, rodičů manžela (manželky) nebo registrovaného partnera (registrované partnerky) zaměstnance.

Dobré vědět:

Pokud jsou rodiče rozvedení a soud svěřil dítě do společné nebo střídavé péče, považují se za společnou domácnost domácnosti obou rodičů.



Na ošetřovné **nemáte nárok**, pokud na stejné dítě **někdo jiný pobírá mateřskou nebo rodičovský příspěvek**. Toto omezení neplatí, pokud tato osoba nemůže o dítě pečovat. Důvody pro to stanovuje zákon. Jde například o situace, kdy onemocní, utrpí úraz, je v karanténě nebo porodila.

V takovém případě má na ošetřovné nárok jen jeden člověk, nebo postupně dva, pokud se v ošetřování střídají. Vystřídat se můžete jen jednou.

Podpůrčí doba u ošetřovného začíná prvním kalendářním dnem, kdy je ošetřování potřeba. Trvá nejdéle **9 kalendářních dní**. Pokud jde o osamělého zaměstnance, který má v trvalé péči aspoň 1 dítě ve věku do 16 let, které neukončilo povinnou školní docházku, trvá podpůrčí doba nejdéle **16 kalendářních dnů**.

Výše ošetřovného od prvního kalendářního dne činí **60 % redukováného denního vyměřovacího základu** za kalendářní den.

Ochranná lhůta není pro ošetřovné stanovena.

Kdo **nemá nárok** na ošetřovné?

- zaměstnanec, který se účastní pojištění z důvodu výkonu zaměstnání malého rozsahu
- zaměstnanec, který pracuje na základě dohody o pracovní činnosti (DPČ) nebo dohody o provedení práce (DPP)
- zaměstnanec v době prvních 14 kalendářních dní dočasné pracovní neschopnosti

Potřebné doklady a tiskopisy

Rozhodnutí o potřebě ošetřování

(péče) vám vystaví ošetřující lékař osoby, která onemocněla.

Pokud jde o nařízenou karanténu, vystavuje ho i orgán ochrany veřejného zdraví.



Zahrnuje:

- *I. díl – Rozhodnutí o vzniku potřeby ošetřování (péče) – žádost o ošetřovné, kterým uplatňujete nárok na ošetřovné. Po doplnění části B předejte I. díl svému zaměstnavateli.*
- *II. díl – Rozhodnutí o ukončení potřeby ošetřování (péče), který vám předá ošetřující lékař (orgán ochrany veřejného zdraví) při ukončení potřeby ošetřování.*
- *Potvrzení o trvání potřeby ošetřování (péče) v případech, kdy ošetřování trvá delší dobu. Tento tiskopis vám ošetřující lékař vystaví i v případě, kdy se střídají ošetřující osoby. Vystavuje ke dni, který předchází dni, od kterého ošetřování (péči) přebrala jiná osoba.*

Tyto tiskopisy předejte neprodleně svému zaměstnavateli.

Vystřídání ošetřujících osob

Pokud se jako ošetřující osoby střídáte, pak ten z vás, kdo převzal péči, uplatní nárok na ošetřovné tiskopisem **Žádost o ošetřovné osoby, která převzala ošetřování (péči)**. Získáte ho na kterékoliv OSSZ.

Na tomto tiskopise vyplníte požadované údaje a přiložíte *II. díl – Rozhodnutí o ukončení potřeby ošetřování (péče)*, který vám vystaví ošetřující lékař. Tiskopis musí podepsat i osoba, od které přebíráte ošetřování (péči).

Tiskopisy předejte svému zaměstnavateli.

Dlouhodobé ošetřovné

Dlouhodobé ošetřovné je **dávka nemocenského pojištění**, díky které můžete zůstat doma a pečovat o člena rodiny, který potřebuje dlouhodobou péči v domácím prostředí.

Pozor!

Ošetřovaná osoba vám musí na předepsaném tiskopise udělit písemný souhlas s poskytováním dlouhodobé péče. Na jeden kalendářní den může udělit souhlas jen jednomu pojištěnci. Souhlas může také písemně odvolat.

Podmínkou pro nárok je **účast na nemocenském pojištění**. U zaměstnance musí trvat alespoň 90 kalendářních dní v posledních 4 měsících před dnem vzniku potřeby dlouhodobé péče.

Pokud jste **OSVČ**, musíte se dobrovolného nemocenského pojištění účastnit alespoň **3 měsíce** bezprostředně před nástupem na dlouhodobé ošetřovné. V době, kdy dávku pobíráte, nesmíte vykonávat samostatnou výdělečnou činnost.

Nárok nemají:

- zaměstnanci na DPP nebo DPČ
- lidé, kteří v posledních 12 měsících pobírali dlouhodobé ošetřovné

U dlouhodobého ošetřovného neplatí ochranná lhůta. Nárok na dávku proto nemáte, pokud chcete nastoupit na ošetřovné až po zániku pojištění.

Nárok máte při péči o osobu, která byla minimálně **4 kalendářní dny hospitalizovaná** ve zdravotnickém zařízení a u které se předpokládá, že bude potřebovat dlouhodobou péči po dobu alespoň 30 dní.

A dále osoba v inkurabilním (nevyлéčitelném) stavu, který vyžaduje poskytování paliativní péče a dlouhodobé péče v domácím prostředí; v tomto případě se podmínka hospitalizace nevyžaduje.

Kdo může pečovat?

Musí jít o osobu blízkou nebo alespoň osobu žijící ve společné domácnosti. Typicky jde o tyto osoby:

- **manžel/manželka** ošetřované osoby nebo registrovaný partner/partnerka
- **příbuzný v přímé linii** s ošetřovanou osobou nebo její sourozenec, tchyně, tchán, snacha, zeť, neteř, synovec, teta nebo strýc, dále manžel/ka, registrovaný partner/ka nebo druh/družka těchto osob
- **druh/družka** ošetřované osoby

Pozor!

U druhu nebo družky je další podmínka: Musí mít stejné místo trvalého pobytu jako ošetřovaná osoba (v případě druhu/družky vyjmenovaných příbuzných stejné bydliště jako příslušný příbuzný), a to alespoň po dobu 3 měsíců před dnem vzniku potřeby dlouhodobé péče.



O potřebě dlouhodobé péče **rozhoduje ošetřující lékař**. V případě podmínky hospitalizace lze o potvrzení žádat do 8 dnů po ukončení hospitalizace.

Tip:

Nechte si rozhodnutí vystavit i v případě, kdy blízcí ještě nejsou rozhodnutí, jestli budou o dlouhodobé ošetřování žádat.



Podpůrčí doba (doba poskytování dávky) trvá nejdéle 90 kalendářních dnů a začíná dnem vzniku potřeby dlouhodobé péče.

Výše dlouhodobého ošetrovného činí 60 % redukovaného denního vyměřovacího základu za kalendářní den.

Možnost střídání

Při čerpání dlouhodobého ošetrovného se **můžete v průběhu 90 dní střídat**. Ve stejný den ale může dávku a volno čerpat pouze jeden člověk.

90denní doba čerpání se vztahuje na ošetrování jedné osoby. Případné střídání se tedy sčítá. Ošetrovné nemůžete čerpat po dobu, kdy ošetrovaná osoba pobývá celý den v nemocnici.

Zákaz přivýdělků

Během čerpání dlouhodobého ošetrovného si nesmíte vůbec přivydělávat. A to ani jinou činností než tou, ze které jste hradili nemocenské pojištění. Cílem zákazu je, abyste měli při náročném ošetrování prostor pro regeneraci.



Potřebné doklady a tiskopisy

Žádost o dlouhodobé ošetřovné

obsahuje souhlas s ošetřováním potvrzený podpisem ošetřované osoby. Souhlas se nevyžaduje u nezletilých osob. Předejte ho svému zaměstnavateli.



Připojte kopii *III. Dílu tiskopisu Rozhodnutí o potřebě dlouhodobé péče*. Vydá vám ho ošetřující lékař zdravotnického zařízení v den propuštění. Nemůže ho vystavit zpětně.

Datum ukončení potřeby dlouhodobé péče vyznačí lékař na *II. dílu tiskopisu Rozhodnutí o potřebě dlouhodobé péče* a odešle příslušné OSSZ. Lékař také vystaví tiskopis *Potvrzení o trvání/Rozhodnutí o ukončení potřeby dlouhodobé péče*, ve kterém vyznačí datum ukončení. Poté do něj vyplňte potřebné údaje a předejte ho zaměstnavateli, který ho po doplnění dalších údajů zašle příslušné OSSZ k zajištění výplaty dávky.

Použité zkratky

DPP	dohoda o provedení práce
DPČ	dohoda o pracovní činnosti
DPN	dočasná pracovní neschopnost
PPM	peněžitá pomoc v mateřství
OSVČ	osoby samostatně výdělečně činné
OSSZ	Okresní správa sociálního zabezpečení
ÚP	Úřad práce
RD	rodičovská dovolená
SJM	společné jmění manželů



Nevíte si rady? Poradíme

Slevy, dávky, podmínky. Kdo se v tom má vyznat?
Přece účetní a daňoví specialisté! Jestli máte jakékoliv
otázky, ozvěte se nám, rádi poradíme.

A jestli chcete hodit za hlavu celé účetnictví,
jen házejte – chytáme.

Účetnictví nás baví, postaráme se o něj za vás.



www.uol.cz

+420 910 190 008

info@uol.cz

PS: Sdílejte e-book všem, komu se může hodit.

Nic za něj nechceme, jsme rádi, že pomáhá.