

UOL[®]

Revue

PODZIM 2021

WWW.UOL.CZ



CO JE
U NÁS
NOVÉHO

- ✓ Projekt minipoboček pokračuje
- ✓ E-book vychází každý měsíc
- ✓ Povýšení našich kolegů

**Nedaňové
náklady
na talíři**

str. 8–9

PUŠŤTE ÚČETNICTVÍ Z HLAVY

Milí čtenáři,

doufám, že jste příjemně prožili dobu letních dovolených a načerpali jste dostatek energie na další dny. Vítám vás u dalšího čísla našeho časopisu.

Tentokrát by mě zajímalo, jak jste na tom se sledováním novinek. Típli byste si, které novinky ostře sledují muži a co primárně zajímá něžné pohlaví? Statistika odhaluje, že když pomineme široký okruh zábavy (která vládne na první příčce), tak mužům nesmí uniknout nic, co se týče vědy a techniky. Toho si samozřejmě většina žen ani nepovšimne. Ty naopak sledují novinky z oblasti jídla a vaření či módy.

Jak jsou na tom s popularitou účetní novinky? Ty se ve statistikách vůbec neobjevily. Chápu, pročitání novel účetnictví není tak cool jako průzkum parametrů nového modelu BMW nebo sledování módních trendů.

Proto ale máte nás! Světe div se, nás účetnictví baví a prozkoumávání novinek ze světa účetnictví je zase naše parketa. Pro vás jsme do tohoto čísla naší revue vytáhli to nejdůležitější z odsouhlasených a chystaných změn mimo jiné na rok 2022. A abychom vám byli zase o kousek blíž, přichystali jsme rozhovor s vedoucí pro zpracování podkladů Janou Pham a rychlými kurýry Martinem a Zdeňkem.

Ať vám čtení našeho časopisu zpřijemní nadcházející podzimní dny.

Jana Jáčová,
ředitelka UOL Účetnictví



OBSAH

3 **Daňové novinky**

Co nového
v daních a účetnictví

4–6 **Co je u nás nového**

Jsmo připraveni
zdlouvat vrcholy

7 **Rozhovor**

Jana Pham:
Nevadí mi
pracovat pod
tlakem, spíš
pod ním rostu

8–9 **Téma**

Nedaňové
náklady na talíři

10 **Rozhovor**

Martin Miškovský
a Zdeněk Másilko:
Pizzu nevozíme,
i když si to lidé
někdy kvůli
krabičkám myslí

11 **Komiks**

Co se plete
v účetnictví #3

12 **Soutěž**

Je čas na
podzimní
hádanku

Co nového v daních a účetnictví

Nový balíček změn je tady. V každém čísle naší revue pro vás v této rubrice kompletujeme to nejdůležitější z daňové a účetní oblasti. Nyní se tyto změny týkají například otcovské dovolené, přídaveků na děti nebo ošetřovného.

■ Otcovská dovolená

na 2 týdny. Senát schválil novelu, která prodlužuje otcovskou dovolenou. Aktuálně si novopečený tatínek může vybrat otcovskou dovolenou v 6 týdnech od narození dítěte. Nově to bude možné v delším horizontu, pokud bylo dítě hospitalizované. Novela bude platit od roku 2022.

■ Nový stavební zákon se

promítne i do DPH. Mění definici rodinného domu, pro který platí snížená sazba DPH. Zákon má nabytí platnosti 1. července 2023.

■ Senát schválil vyšší

daňové zvýhodnění pro rodiny s více dětmi. Vyšší daňové zvýhodnění se použije zpětně za rok 2021, ale až při výpočtu zálohy na daň za leden 2022.

■ Senát schválil

jednorázové doplacení rodičovského příspěvku v případě, že se vám druhé dítě narodí před vyčerpáním prvního příspěvku. Platí to pro děti narozené po 28. červenci 2021.

■ Senát schválil vyšší

přídavky na děti. Platí zpětně od 1. července 2021. Nově je hranice nároku posunutá na 3,4násobek životního minima rodiny. Změnu řeší úřad práce, není třeba o ni žádat.

■ Už žádný limit na

daňový bonus. Už dříve došlo ke zrušení ročního limitu, omylem ale zůstal měsíční. Ten novela ruší. Změnu uplatníte v roce 2022.

■ Sleva na zastavenou

exekuci. Od ledna 2022 má platit novela exekučního řádu.

Ta stanovuje, že po zastavení exekučního řízení přísluší věřiteli náhrada 30 % vymáhané částky ve formě slevy na daní z příjmů.

■ Žádosti o příspěvky

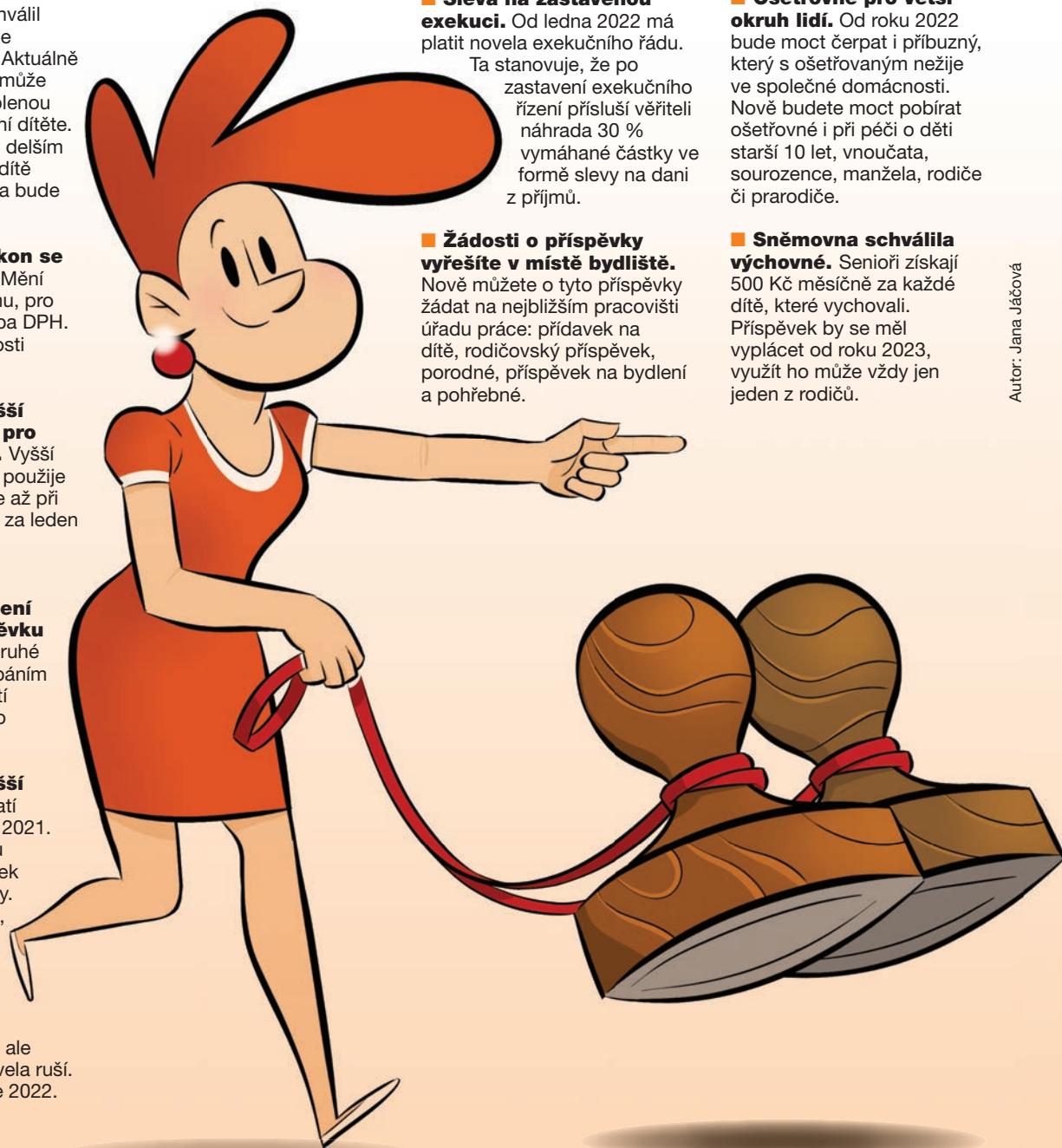
vyřešíte v místě bydliště. Nově můžete o tyto příspěvky žádat na nejbližším pracovišti úřadu práce: přídavek na dítě, rodičovský příspěvek, porodné, příspěvek na bydlení a pohřebné.

■ Ošetřovné pro větší

okruh lidí. Od roku 2022 bude moct čerpat i příbuzný, který s ošetřovaným nežije ve společné domácnosti. Nově budete moct pobírat ošetřovné i při péči o děti starší 10 let, vnoučata, sourozence, manžela, rodiče či prarodiče.

■ Sněmovna schválila

výchovné. Senioři získají 500 Kč měsíčně za každé dítě, které vychovali. Příspěvek by se měl vyplácet od roku 2023, využít ho může vždy jen jeden z rodičů.





Jsme připraveni zdolávat vrcholy

U nás se pořád něco děje. Není dne, hodiny ani minuty, abychom něco nového nepodnikli. Jsme vynalézaví, přátelští, expandujeme, vymýšlíme vychytávky, jak vše zjednodušit, prozkoumáváme... Máme prostě rádi účetnictví a je to na nás vidět.



Náš YouTube kanál frčel i o prázdninách!



Nenechte si ujít nové podcasty:

#28 K čemu je karavan?

Vladimír Horký zajišťuje karavany pro hvězdy, jako je Wesley Snipes. Také je pronajímá a prodává. Dozvíte se, jaké zvláštní požadavky mají na své karavany filmové hvězdy a nač si dát při výběru karavanu pozor.

#29 Proč jsme si koupili zámek?

Jan a Martin Piskořovi, nadšení majitelé několika hotelů, kteří se rozhodli, že si nechají jenom jeden – Hotel Medlov, aby se mu mohli věnovat naplno a uvést ho do původního stavu.

Nové usměvavé tváře



Šárka Frišová účetní pro segment Start, Ústí nad Labem

Šárka je velmi společenská. Má ráda, když se kolem ní stáje něco děje. Nejraději tráví čas s přáteli, na cestách nebo někde na zábavě u dobrého pití, přesto si ale užívá i chvíle klidu s knížkou v ruce. Je moc ráda, že v UOL našla kolegy, kteří to mají podobně a skvěle se s nimi pracuje.



Matouš Burýšek účetní pro segment Active, Brno

Matouš je studentem Ekonomicko-správní fakulty Masarykovy univerzity. Nedělá mu problém skloubit práci se školou a do kolektivu perfektně zapadl. Do budoucna by rád zkusil zkoušky na daňového poradce. Ve volném čase hraje beachvolejbal (kdysi závodně šestkovky), rád plave, jezdí na kole a cestuje po světě.



Radim Pláňavský účetní pro segment Start, Brno

Radim studuje obor ekonomika a manažment podniku na slovenské univerzitě. Ve volném čase rád zajde do posilovny, běhá, plave a od dětství se věnuje basketbalu. Celkově má rád fyzickou aktivitu a adrenalin. Rád cestuje, nepohrdne ani dobrou knihou a je věčný optimista.



Radim Mišo účetní pro segment Start, Brno

Radim přiznává, že ho účetnictví pronásleduje všude, kudy chodí. Začíná mu totiž semestr a předmětů okolo účetnictví a daní ho čeká spousta. Ve volném čase rád hraje badminton, plave, jezdí na bruslích i na kole. Není ten typ, který odpočívá u televize. Raději relaxuje na horách při pořádném výšlapu.



Pavla Zvěřinová účetní pro segment Start, Ostrava

V září Pavla dokončila magisterské studium na VŠ. Kromě práce v UOL se věnuje organizaci kulturních a společenských akcí, při nichž využívá účetní a daňové znalosti. Když se zrovna nic neděje, ráda vytáhne pohorky a vyrazí na via ferratu. Ze sportovních aktivit miluje squash a také hodně běhá se svým ročním pejskem.

UOL vyjelo na zámek

Ve dnech 9.–10. 9. se konalo výjezdní zasedání na zámku v Hostačově. Provázelo nás soutěžní klání družstev. Bylo to napínavé. První místo získalo družstvo Kontrolní hlášení s kapitánem Martinem Bohušem, na druhém místě skončily Úroky z prodlení s kapitánem Danem Skarpíškem a třetí medaili získali Rebelové s kapitánkou Janou Pham. Pevně doufáme, že se z akce stane každoroční událost.



Povýšení našich kolegů

Aneta Jelínková

účetní pro segment Start, Pardubice

Přesunula se z pozice účetní asistentky.

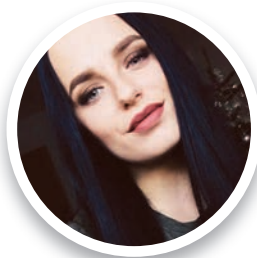
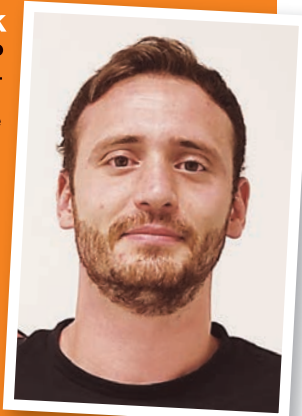
Aneta je účetní a správkyně pobočky v Pardubicích. V současné době dále studuje na Vysoké škole ekonomiky a managementu v Praze. Ráda cestuje a poznává nové destinace. Doma na ni čeká její čtyřnohá kočička Hermi. Po práci ráda zajde na kávu nebo do parku vyvětrat si hlavu. V zimě ráda lyžuje. Ale ze všeho nejraději pomáhá lidem.

Jan Dvořák

účetní pro segment Start, Brno

Přesunul se z pozice účetního asistenta.

Po dokončení studia bylo na čase se po letech v UOL posunout na pozici účetního. Hraní si s čísly v tabulkách a logicky přicházet na jejich odůvodnění Honzu vždy bavilo. Jakmile se v kanceláři objeví jídlo, můžete ho po chvíli hledat u něj. Svůj velký apetit rád kompenzuje pohybem, a proto se nebrání žádné sportovní výzvě. Celý život hraje kolektivní sporty. Ve volném čase si rád zajde na tenis, badminton nebo nahuje tenisky a jde si alespoň zaběhat.



Petra Tůmová

**specialistka
účtování banky,
České Budějovice**

Tento rok byl pro Petru zlomový – stala se inženýrkou a stihla se vdát, takže se s láskou stará o manžela a psa Zoltana. Ráda hodně jí a taky hodně mluví. Je velmi energická a na budějovickou pobočku vnáší spoustu pozitivní energie.



Projekt minipoboček pokračuje

V září jsme kromě Nymburka otevřeli také minipobočku v Kladně a České Lípě. A první minipobočka v slovenském Popradu už má také své zákazníky. Do konce roku plánujeme zprovoznit ještě tři další minipobočky.



Nenechte si utéct záznamy z webinarů:

- ▶ **Jak číst v rozvaze a výsledovce**
youtu.be/85BK07_FTnE
- ▶ **Cestovní náhrady**
youtu.be/IH72yMIVtbk
- ▶ **Půjčky ve firmách**
youtu.be/bG6wnCWFxs8



Hledáme prostory pro naše minipobočky

Pomozte nám sehnat prostory pro naše nové minipobočky a odměna vás nemine. Minipobočky pro vás plánujeme postupně otevřít v malých městech po celé ČR, hledáme proto vhodné prostory:

- velikost 15–50 m²
- v centru města na viditelném místě
- s výlohou do ulice

Máte pro nás tip? Dejte nám vědět, a pokud si dané prostory vybereme, **odměníme vás poukázkou v hodnotě 5 000 Kč** do obchodu Alza.cz.

Nový e-book vychází každý měsíc

UOL
ÚČETNICTVÍ

Účetní minimum pro podnikatele



[ebook.uol.cz/
ucetni_minimum.pdf](https://ebook.uol.cz/ucetni_minimum.pdf)

UOL
ÚČETNICTVÍ

Nedaňové náklady: Jak vám můžou snížit daň?



[ebook.uol.cz/
nedanove_naklady.pdf](https://ebook.uol.cz/nedanove_naklady.pdf)

UOL
ÚČETNICTVÍ

ODPOVĚDNOST JEDNATELE VE FIRMĚ



[ebook.uol.cz/new/
odpovednost_jednatele.pdf](https://ebook.uol.cz/new/odpovednost_jednatele.pdf)



Nevadí mi pracovat pod tlakem, spíš pod ním rostu

Ráda připravuje dobré jídlo svým přátelům a rodině a to ji naplňuje stejně jako dobře organizovaná týmová práce a vzájemná podpora kolegů. **Jana Pham**, vedoucí zpracování dokladů, si tento kolektiv k nezaplacení užívá.

■ Jano, v UOL pracuješ jako vedoucí zpracování dokladů. Co všechno máš na starosti?

Mým úkolem je zajistit, aby mezi sebou fungovaly jednotlivé týmy v celém oddělení. Účetní asistenti, účetní specialisté, tým bankovních referentů a tým importů dat. Aby nikde nic nedrhlo. Mám celkem 27 přímých podřízených.

■ Jak dlouho jsi v UOL?

Čtyři roky.

■ Jaké problémy nejčastěji řešíš?

Je potřeba, aby byly včas zadané všechny doklady. Jak fyzické, tak elektronické. Účetní je potřebují mít k dispozici včas, aby plnili všechny zákonné termíny. Takže hlídám, aby každý odvedl svou práci na maximum.

■ Je zadávání a účtování dokladů náročná práce?

Náročné je udržet pozornost celou směnu. Proto umožňujeme i zkrácené úvazky na šest hodin. Je to výhodné pro obě strany. Měříme efektivitu a té nejvyšší dosahují brigádníci, kteří pracují nejkratší dobu v kuse.

■ Kolik dokladů denně tak v průměru v UOL zpracujeme? Kdy je největší nápor?

Denně zadáme okolo 2 000 dokladů, zaúčtujeme jich 1 500. Největší nápor je před termínem DPH. Máme i kvartální plátce, kteří nám často dodají doklady za celý kvartál najednou. To je pak síla. V běžné době to jde celkem dobře zvládat, teď byla ale spousta lidí nemocných kvůli covidu, takže to bylo hodně obtížné.

■ A kolik dokladů projde přímo tvými rukama?

Když nestíháme, tak samozřejmě pomáhám, už to ale nedělám tak často. Shodou okolností jsem v posledních dnech zadávala, ale i účtovala faktury, takže jsem se hezky vrátila ke svým začátkům.

■ Co máš na své práci nejraději?

Nejvíce asi to, že mám svobodu. Termíny jsou

dané, ale všechno ostatní si můžu zorganizovat podle sebe. Baví mě delegovat práci na ostatní. Baví mě týmová práce a rozvoj ostatních. Svě lidi vedu spíše přátelsky. Podařilo se mi získat jejich autoritu díky tomu, že jsem si v UOL prošla všemi pozicemi, takže mám velmi dobrý přehled. Snažím se jim předávat rady a tipy na základě svých vlastních zkušeností.

Nejdůležitější pro mě je, aby byl každý motivovaný. Minimálně z 50 % to ovlivní to, jak dobře potom pracuje. Snažím se poskytovat maximální podporu, aby lidi věděli, že se na mě můžou kdykoli obrátit. Mám skvělé týmy a kolektiv je tady k nezaplacení.

■ A co je naopak nejtěžší?

Mám moc práce. Teď hodně nabíráme nové zaměstnance, tak mám zhruba třicet pohovorů měsíčně. To mi zabere spoustu času, ale chci si lidi do týmu vybrat sama. Proto musím občas něco odložit a pak to doháním, jak se jen dá. Nevadí mi ale pracovat pod tlakem, spíš pod ním rostu.

■ Nosíš si práci domů?

Občas ano. Dříve to bylo extrémní, ale postupně jsem se to odnaučila. Raději v práci zůstanu do osmi do večera. Snažím se tyto dva světy oddělit fyzicky. Dříve se mi o práci i zdálo.

■ Jakou cestou si u nás jeden doklad projde a jak dlouho trvá jeho zpracování?

Kurýr doklady přiveze, účetní asistent rozřídí a zadá. Účetní specialista potom zkontroluje správnost zadání a zaúčtuje nebo u seniorní účetní ověří, zda je doklad uznatelný, pokud si není jistý. Doklady jsou zpracované a zaúčtované průměrně do pěti dnů.

Když nám klient nahraje doklady přes webovou aplikaci nebo pošle e-mailem, je to jednodušší i rychlejší.

■ Vzpomeň si na nějakou zajímavou historku ze své praxe?

V krabičce s doklady občas najdeme opravdu zajímavé „dárky“. Třeba peníze, telefon, ovladač, prsten nebo dýško 4 000 Kč. Všechno jsme samozřejmě vrátili.

Jednou nám klient místo dokladů nahrál svoje fotky z dovolené. To bylo celkem překvapení.

■ Dokáže tě někdo naštvát?

Naštvete mě, když někoho školím a on nedává pozor a pak se mě na stejnou věc třikrát zeptá. Nebo když probíráme nejčastější chyby a on ji hned vzápětí udělá.

■ Jak zvládáš současnou koronavirovou situaci?

Celkově můj život nijak zvlášť nezasáhla. Jezdím stále do kanceláře, home office moc ráda nemám. Lépe je mi v kolektivu. Vadí mi jen, že nemůžeme jít s přáteli za kulturou nebo na dobré jídlo do restaurace či na skleničku. Tak se nejlépe odreaguji.

■ Co ráda děláš ve volném čase? Jak si nejlépe odpočineš?

Miluji horskou turistiku a celkově výlety. Nejlépe si odpočinu u vaření a pečení a největší radost mám, když ostatním chutná, takže ráda trávím čas se svými přáteli a rodinou u dobrého jídla a pití.

■ Jsi vietnamského původu. Setkala ses v Česku někdy s diskriminací?

Jasně, na základní škole od vrstevníků. V dnešní době už to myslím ale docela vymizelo. Já už ani moc vietnamsky mluvit neumím, od malička jsme byli u českých babiček a tet, rodiče jsem tolik neviděla, protože měli moc práce.

■ Kde teď pracuje tvoje rodina?

No třeba v UOL. Mám tu sestru i sestřenicu.

■ Chystáš se někde na dovolenou?

Jela bych hned, mám protilátky. Určitě chci někde k moři. Ve Vietnamu jsem naposledy byla před dvěma lety, tak se tam taky pomalu chystám. Mám tam rodinu, strejdy, tety, babičku. ■

Nedaňové náklady na talíři

Nedaňové náklady jsou náklady, které zákon neuznává jako výdaje na dosažení, zajištění a udržení vašich příjmů. Zatímco daňové náklady vám snižují základ daně, nedaňové si odečíst nemůžete. Nahlédneme spolu pod pokličku velkého hrnce, v němž bublá vývar z nedaňových nákladů.

Ingredience

Nedaňovým nákladům se věnuje zákon č. 586/1992 Sb., o daních z příjmů, a to konkrétně v § 25. Vykazujete je na řádku 40. Zvyšujete tak základ daně.

Kromě nákladů zmíněných v § 25 (kterým se budeme věnovat dále) jsou nedaňové také:

- náklady, které jste zaúčtovali, ale neuhradili;
- náklady jiného účetního období;
- pohonné hmoty a parkovné, pokud uplatňujete paušál na auto.

Nedaňové náklady nejsou daňově účinné z hlediska daně z příjmů a 99 % z nich je neúčinných i z hlediska DPH. To znamená, že si o ně nemůžete snížit základ daně ani si nemůžete odečíst DPH, kterou jste zaplatili u daného nákladu.

Nejčastější nedaňové náklady

Pojistné odpovědnosti hrazené za statutára

Jako jednatelé se můžete (vzhledem k velké odpovědnosti) pojistit jako statutár. Toto pojistné můžete zaúčtovat do nákladů firmy. Firma ho může za jednatele hradit, ale jsou to její nedaňové náklady.

Penále a úroky z prodlení od státních institucí

Pokud se opozdíte s placením jakékoli daně, běží vám za každý den zpoždění úrok z prodlení. Ten je pro firmu nedaňovým nákladem.

Benefity poskytované zaměstnancům

S benefity je to trochu složitější – část z nich je daňově uznatelným nákladem, část ne. Některé benefity jsou sice pro firmu nedaňové (nemůžete je odečíst od základu daně), ale zaměstnanci z nich daň neodvádí. Nejčastěji jde o příspěvky na volnočasové aktivity.

Stravné nad limit

Od 1. 1. 2021 můžete zaměstnancům přispívat na stravování nejen formou stravenek, ale i stravenkovým paušálem, který posíláte zaměstnancům přímo na účet. Pro obě možnosti platí limit 75,60 Kč na den. Příspěvek do tohoto limitu je daňově uznatelný, nad limit jde o daňově neuznatelný náklad.

Běžně firmy přispívají 55 % hodnoty stravenky (tato část je daňově uznatelný náklad), 45 % se strhává zaměstnanci. Strhávání ale není povinné. Pokud se rozhodnete, že zaměstnanci nebudete tuto část strhávat, jedná se o částku nad limit, a tedy o nedaňový náklad.

Pozor! Mezi oběma možnostmi je jeden velký rozdíl. Stravenky i paušál jsou pro zaměstnance osvobozené (neodvádí z nich daň, sociální ani zdravotní pojištění). V případě paušálu ale osvobození platí jen do limitu 75,60 Kč na den.

Příklad:

Rozhodli jste se zaměstnancům přispívat 500 Kč na den. Do 75,60 Kč jde o daňový náklad firmy (ten si odečtete). Zbývající část účtujete jako nedaňový náklad spojený se stravováním zaměstnanců. Pokud zvolíte stravenky, zaměstnanci neodvádí žádnou daň. Pokud zvolíte paušál, podléhá částka nad limit daní, sociálnímu a zdravotnímu pojištění.

Občerstvení pro zaměstnance na pracovišti

Firmy běžně poskytují zaměstnancům kávu, čaj a jiné nápoje. Někdy také zajišťují zaměstnancům snídaň nebo občedy. Jde o nedaňový náklad. Výjimku tvoří neperlivá voda, která je daňovým nákladem.

Výdaje na reprezentaci

Oběd s obchodním partnerem je pro firmu nedaňový stejně jako další výdaje na reprezentaci.

TIP: Dárky pro obchodní partnery mohou být daňové, pokud splníte určité podmínky.

Dárek musíte označit logem firmy nebo ho zabalit do firemního papíru, případně použít firemní dárkovou tašku. Hodnota dárku se musí vejít do 500 Kč bez DPH. Pak můžete náklad uplatnit jako náklad na reklamu. Nesmí jít o zboží, které podléhá spotřební dani, tedy například cigarety nebo alkohol. Víno má výjimku.

Pozor! Šumivé víno je nedaňový náklad, ale můžete si odečíst DPH.

Nedaňové náklady nevyhazujte!

Nedaňové náklady jsou stále náklad firmy. Zohledňují se v čistém zisku. Mohou ovlivnit případnou výplatu peněz, a tedy i to, kolik zaplatíte na srážkové dani.

Příklad 1:

Nedaňové náklady účtujeme

Výnosy firmy = 100 000 Kč

Náklady = 50 000 Kč. Z toho náklady na reprezentaci a občerstvení zaměstnanců tvoří 25 000 Kč.

Zisk = 50 000 Kč (výnos – náklady)

Základ daně = 75 000 Kč (zisk + nedaňové náklady)

Daň = 14 250 Kč

Čistý zisk = 35 750 Kč (50 000 Kč (zisk) – 14 250 Kč (daň))

Výplata zisku: 35 750 Kč – srážková daň 15 % = 30 387,50 Kč

Na srážkové dani zaplatíte 5 362,50 Kč.



Důvod je ten, že fyzická osoba úrok daní také až v roce 2022.

Náklady jiného účetního období

Tyto náklady by byly v běžném období daňové, ale stávají se nedaňovými v jiném účetním období.

Příklad:

V červenci 2021 najdete fakturu za notebook s datem 10. 1. 2019. Jedná se tedy o daňový náklad roku 2019. V roce 2021 se bude jednat o nedaňový náklad z hlediska daně z příjmů. Nesplňuje aktuálnost období.

Příklad 2:

Nedaňové náklady neúčtujeme, vyhazujeme

Výnosy firmy = 100 000 Kč

Náklady = 25 000 Kč. Z toho náklady na reprezentaci a občerstvení zaměstnanců = 0, protože jsme účtenky vyhodili v domněni, že nemají žádný vliv.

Zisk = 75 000 Kč

Základ daně = 75 000 Kč (nulové nedaňové náklady)

Daň = 14 250 Kč

Čistý zisk = 60 750 Kč (75 000 Kč – 14 250 Kč)

Výplata zisku: 60 750 Kč – srážková daň 15 % = 51 638 Kč

Na srážkové dani zaplatíte 9 112 Kč.

Pokud jste nedaňové náklady vyhodili do koše, odvádíte navíc 15 % z 25 000 Kč (srážková daň). Dochází také ke zkrselení výsledku hospodaření firmy.

Dočasně nedaňové náklady

Pokud jste jinak daňové náklady neuhradili k 31. 12., považujeme je za přechodně nedaňové. Stávají se daňovými až ve chvíli, kdy je uhradíte.

Jedná se například o následující položky:

- neuhrazené úroky vůči fyzickým osobám, které nevedou účetnictví;
- neuhrazené pojistné za zaměstnance;
- neuhrazené smluvní pokuty a sankce.

Příklad:

K 31. 12. 2021 jste zaúčtovali úrok z půjčky od fyzické osoby ve výši 10 000 Kč. Tento úrok jste však k 31. 12. neuhradili. Základ daně se vám o těchto 10 000 Kč zvýší v roce 2021, protože jste tento náklad museli vyjmout a uvést jako nedaňový. Úrok se stane daňovým, až ho uhradíte. Uhradíte ho 10. 2. 2022. Za rok 2022 ho tedy zahrnete v daňovém přiznání jako daňový náklad, a snížíte si tak základ daně.

Pozor, tuto částku neuvídíte v účetnictví ani ve výsledovce roku 2022, protože jste ji zaúčtovali v roce 2021. Bude pouze v daňovém přiznání.



Nedaňové náklady

Kompletní vysvětlení problematiky včetně příkladů najdete v našem e-booku:

ebook.uol.cz/nedanove_naklady.pdf

Pizzu nevozíme, i když si to lidé někdy kvůli krabičkám myslí

Denně najezdí po Praze skoro 200 kilometrů. Baví je být stále v pohybu. Vše se mění. Trasy, příběhy zákazníků, kteří si s nimi rádi popovídají. Kurýři **Martin Miškovský** a **Zdeněk Másílko**, dobří kamarádi už řádku let, se smartem zaparkují všude a hysteričtí řidiči je jen tak nerozhází.

■ V UOL pracujete jako kurýři. Jak se teď po Praze jezdí?

Zdeněk: Donedávna ještě opravdu dobře, Praha byla celkem prázdná. Teď už jezdí aut o poznání víc. Prohlášení máme pořád s sebou. Stavěli nás jenom jednou, nikdo to moc neřeší, zvlášť u služebních aut.

■ Jak jste se k práci u nás dostali a jak dlouho už pro UOL vlastně jezdíte?

Martin: Už 11 let. Vezl jsem do UOL zásilku jako kurýr přepravní společnosti. Jana se mě zeptala, zda bych nechtěl jezdit pro ně, že mi dá lepší podmínky. Tak jsem řekl, proč ne, a od té doby jsem tady.

Zdeněk: Jsem tady už 5 let. S Martinem jsme 20 let kamarádi. Dříve jsem dělal smluvní přepravu. Když v UOL potřebovali dalšího řidiče, Martin mi zavolal, zda bych mohl pomoci. No a už jsem tu zůstal.

■ Jakým autem doklady svážíte a jak ho jako profesionální řidiči hodnotíte?

Martin: Mám nyní třetí generaci smarta. To už je mnohem bezpečnější a celkově pohodovější auto. Ta první generace se ještě nedala považovat za auto, to byla spíš taková nebezpečná plechovka na kolech.

Zdeněk: První generace měla vzadu větší kola než vpředu, jako traktor. Teď už se taky cítím bezpečněji. V Praze má smart velkou výhodu při parkování. Policisté to docela tolerují. Pokutu jsem dostal asi jenom dvakrát, a to jen 200 Kč. Asi mě politovali, že mám pidi autíčko.



Zdeněk



Martin

■ Kolik kilometrů denně zhruba najezdíte a kolik zásilek stihnete vyzvednout?

Martin: Najezdíme denně skoro 200 kilometrů. Těžko říct, jestli v Česku někdo najezdí se smartem víc než my.

■ Nové smarty už jsou jenom elektrické. Jaký máte názor na elektrická auta?

Zdeněk: Mám benzínové auto a do elektriky bych nikdy nešel. Osobně už to s benzinem nějak dožiju.

Martin: Pro firmu to ale může být dobrý. Teď je ekologie v módě.

■ Jak vypadá vaše typická zastávka u klienta? Vyzvednete jenom rychle doklady nebo řešíte i jiné požadavky?

Martin: Někteří klienti nám jenom předají doklady, ale řada z nich si s námi i ráda popovídá. A některým zase doklady pomalu pomáháme hledat. Udržíme tak dobré vztahy s klienty a občas předáme dál i vzkazy.

■ Co máte na své práci nejraději?

Martin: Nemohl bych mít sedavé zaměstnání. Baví mě být v pohybu. Nic tu není monotónní, i trasy se mění. Každý zákazník má jiné záliby, tak se člověk leccos dozví a zpríjemní si den.

Zdeněk: Vidím to stejně. Každý den je jiný. Dříve jsem pracoval v hotelu, kde člověk pořád čekal, než na něho přijde řada a někoho poveze. To bylo naprosto ubíjející, neskutečně se mi vlekl čas. V UOL je hned večer.

■ A co je naopak nejtěžší?

Martin: V běžném provozu asi kolony. Někdy je nepříjemné, když je klient naštvaný a rozhodne se vylít si vztek na tobě. To je ale našťastí málokdy. Člověk si to nesmí brát osobně.

■ Máte nějakou zajímavou historku? Neotevřela vám třeba někdy dáma v prádle?

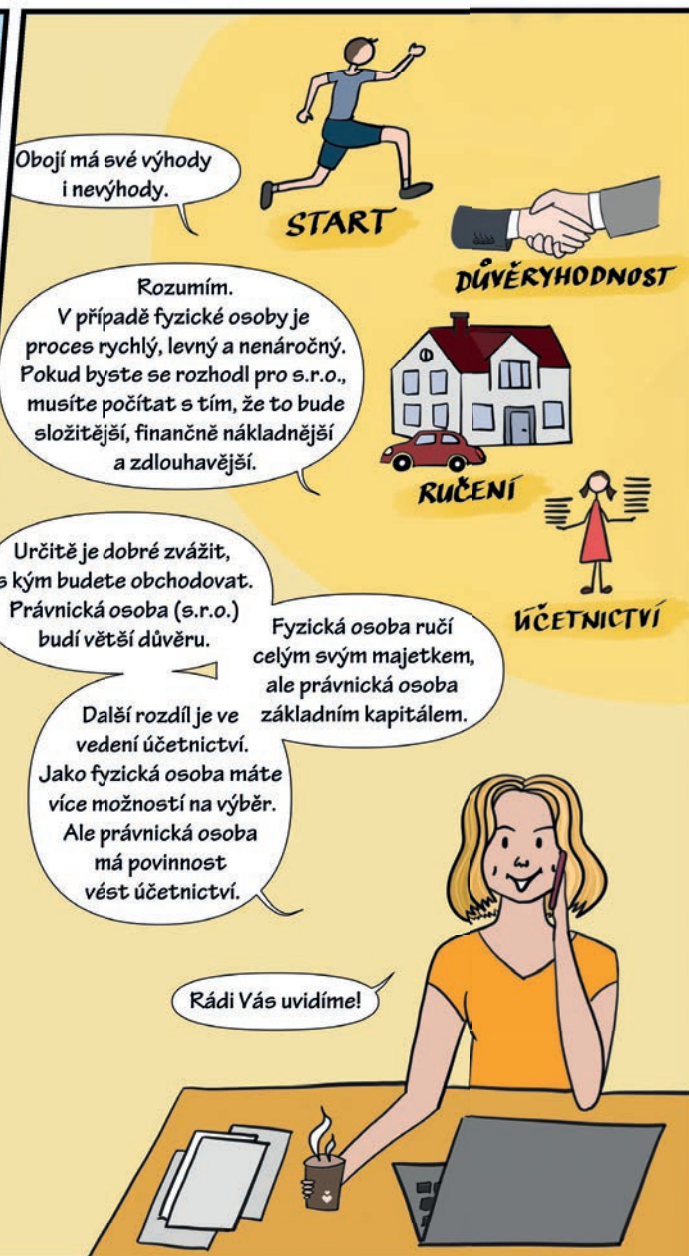
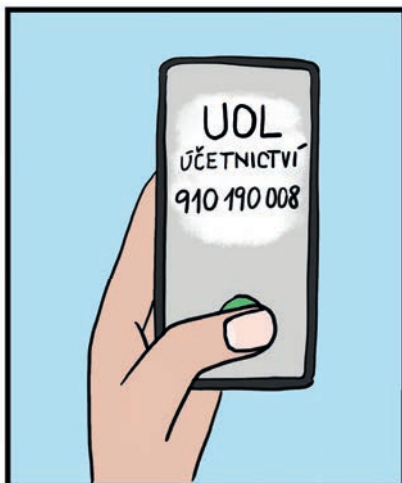
Martin: Tak to se stává, ale tím to taky končí. Lidé si taky často myslí, že vezeme pizzu, když vidí naše krabice na doklady.

Zdeněk: Nebo nám řeknou, proč s tím jedeme do myčky, že se smartem se chodí do čistírny.

Pokračování rozhovoru najdete na našich stránkách: bit.ly/3EHJKf



Co se plete v účetnictví #3



Je čas na podzimní hádanku

Posadte se s námi pohodlně v teple u hořícího krbu, relaxujte a probudte svou mysl u osmisměrky.

S	D	M	A	N	Z	Á	Z	Á	V	A	Z	K	Y	A
S	T	A	N	D	A	R	D	O	Ý	C	H	U	L	D
A	V	A	L	Y	A	N	Í	B	S	L	O	J	A	Ě
N	T	A	T	O	Z	R	Z	N	L	O	D	A	N	M
D	Y	E	V	I	R	A	Y	O	E	P	N	D	E	A
A	S	K	Č	I	S	T	K	S	D	L	O	Ý	C	R
L	I	I	L	O	S	T	N	Ý	O	H	C	V	V	G
K	P	Ř	P	O	P	A	I	O	V	Ů	E	O	Í	O
O	D	Ú	R	O	K	Ý	P	K	K	T	N	J	R	R
P	O	H	L	E	D	Á	V	K	A	A	Í	M	Ů	P

AVAL
CENA
CLO
DARY
DLUH
DOPIS
KOLKY
KONTROLA
LHŮTA
OBNOS
ODPISY
PASIVA
POHLEDÁVKA
POKLADNA
PROCLENÍ
PROGRAM
STANDARD
STATISTIKA
ÚROK
VÝDAJ
VÝKAZY
VÝNOS
VÝPOČET
VÝSLEDOVKA
ZÁVAZKY
ZÁZNAM
ZHODNOCENÍ

Přejeme příjemné luštění

Na vaše správné odpovědi z tajenky čekáme do 30. 11. 2021 na e-mailu info@uol.cz. Pro výherce máme tentokrát připravenou sladkou odměnu.