

ebook

UMĚLCŮV PRŮVODCE PODNIKÁNÍM

Daně nejsou umění ani
raketová věda



UOL[®]
UČETNICTVÍ

Umělcův průvodce podnikáním

Daně nejsou umění ani
raketová věda

- Potřebuje malíř živnostenský list?
- Kolik platí zpěvačka na sociálním?
- A co když oba pořádají kurzy pro děti?

Podnikání není umění, nemusíte na něj mít talent. Naučíme vás vše, co potřebujete vědět, ať vás živí obrazy, fotky nebo třeba knihy. Probereme spolu **živnosti, zdanění, autorské honoráře i odvody pojistného.** Pokud budete mít po přečtení otázky, ozvěte se nám. Jsme umělci přes daně a účetnictví a rádi poradíme.



www.uol.cz

+420 910 190 008

info@uol.cz

PS: E-book jsme napsali, aby pomáhal.

Zdarma.

Sdílejte ho volně všem, komu by se mohl hodit.

Obsah

Potřebuji živnost?	5
Kdy živnost potřebujete?	6
Znamená to, že si můžu vybrat, jestli založím živnost?.....	7
Jak odstartovat podnikání?.....	7
Jak danit jako umělec?	8
Honoráře v zaměstnání.....	8
Jak se daní příjmy umělců ze zaměstnání?	8
Příjmy z podnikání.....	9
Co dalšího vám sníží daň?	10
Autorské příspěvky a srážková daň	10
Jak neplatit daně, pokud odměna překročí 10 000 Kč?	11
Paušální daň	13
Kdy se vám vyplatí paušální daň?	14
Jak daní influenceři?.....	14
Sociální a zdravotní pojištění umělců	15
Zdravotní pojištění.....	15
Podnikání jako vedlejší činnost	16
Sociální pojištění.....	16
Kolik minimálně zaplatíte?	17
Kdy nemusíte platit sociální pojištění?	18
Důležité termíny: Do kdy musíte splnit povinnosti vůči státu?.....	19
Status umělce: Jak získat umělecké stipendium?	20
Co získáte se statutem umělce?.....	20
Jak požádat o status umělce?	21

Potřebuji živnost?

Nepotřebujete. Můžete se živit jako umělec-podnikatel i bez živnostenského listu. Živnostenský zákon v § 3 vymezuje činnosti, které nepovažuje za živnosti. Pokud pod ně spadáte, nepodnikáte na základě živnostenského zákona, ale autorského. To znamená, že nepotřebujete živnostenské oprávnění.

Které činnosti to jsou?

1. Umělecká nebo autorská činnost
2. Svobodná povolání (lékaři, daňoví poradci, advokáti, tanečníci, tlumočníci, ...)
3. Zemědělství
4. Správa vlastního majetku
5. Restaurování kulturních památek
6. Archeologický výzkum a další



Kdy živnost potřebujete?

Pořádáte kurzy pro děti nebo koncerty pro veřejnost? Pak se nejspíš bez živnosti neobejdete. Tyto činnosti totiž spadají pod **volné živnosti**. Nebudte zklamaní, **živnost pro vás znamená nižší daně**.

O daních si povíme víc v dalších kapitolách. Nejdřív se podíváme [na činnosti ze seznamu volných živností](#), pod které by mohlo spadat právě vaše umělecké podnikání:

- 10) Výroba textilií, textilních výrobků, oděvů a oděvních doplňků (např. prodej oblečení vlastní značky)
- 14) Vydavatelské činnosti, polygrafická výroba, knihařské a kopírovací práce (např. umělečtí knihaři nebo spisovatelé, kteří vydávají samonákladem)
- 15) Výroba, rozmnožování, distribuce, prodej, pronájem zvukových a zvukově-obrazových záznamů a výroba nenahraných nosičů údajů a záznamů (např. kapela, která prodává své desky)
- 67) Návrhářská, designérská, aranžérská činnost a modeling (např. návrháři oblečení nebo šperků)
- 68) Fotografické služby (profesionální fotografové)
- 72) Mimoškolní výchova a vzdělávání, pořádání kurzů, školení, včetně lektorské činnosti (např. malíři, kteří vedou umělecké kurzy)
- 73) Provozování kulturních, kulturně-vzdělávacích a zábavních zařízení, pořádání kulturních produkcí, zábav, výstav, veletrhů, přehlídek, prodejních a obdobných akcí (např. zpěvačka, která uspořádá koncert)

Pokud vaše podnikání spadá pod některou z těchto oblastí, vyřídte si živnostenské oprávnění. Sice vás čeká úvodní kolečko s úřady, ale díky živnosti můžete podnikat v těchto činnostech a uplatňovat si **60% výdajový paušál**. To znamená, že z pohledu státu tvoří 60 % z vašich příjmů výdaje a vy odvádíte daň pouze ze zbylých 40 %. U svobodného podnikání umělce je to naopak, výdajový paušál tvoří pouze 40 %, daň odvádíte z 60 % příjmů.

Znamená to, že si můžu vybrat, jestli založím živnost?

To bohužel ne. Jestli část vašeho podnikání spadá pod volné živnosti a část pod uměleckou činnost, musíte si vyřídit živnostenské oprávnění a oba typy příjmů uvádět v příznání odděleně.

Příklad:

Jana je zpěvačka. Živí se tím, že jezdí na firemní akce, kde zpívá své písně. Vedle toho vede hodiny zpěvu a pořádá své vlastní koncerty.

Zpěv na firemních akcích je umělecká činnost. Jana k ní nepotřebuje živnost. V příznání u příjmů z tohoto zdroje uvede 40% výdajový paušál.

Hodiny zpěvu a koncerty spadají pod volné živnosti, konkrétně číslo 72 (mimoškolní vzdělávání a pořádání kurzů) a 73 (pořádání kulturních produkcí). Pro tyto činnosti potřebuje Jana živnostenské oprávnění a uplatní u nich 60% výdajový paušál.

Poradte se s účetní nebo daňárem.

Proberte své příjmy s účetní. Poradí vám, co všechno ve vašem případě může spadat pod výhodnější 60% výdajový paušál.

Jak odstartovat podnikání?

Start podnikání je snadný, ať začnete bez živnosti, nebo s ní. Pokud vaše podnikání spadá pod uměleckou činnost, stačí zajít na **zdravotní pojišťovnu** a na **okresní správu sociálního zabezpečení**, kde ohlásíte start činnosti. Oboje vyřídíte i online.

Založení živnosti není o nic složitější. Vaše první kroky povedou na **živnostenský úřad**, kde zaplatíte 1000 Kč za založení živnosti. Ohlášení každé další živnosti vás bude stát 500 Kč, proto doporučujeme hlásit více živností najednou. Živnostenský úřad za vás ohlásí start podnikání na pojišťovně a sociální správě (OSSZ).

Živnost založíte i online, slouží k tomu **Jednotný registrační formulář**. Nezapomeňte zaškrtnout, že chcete živnost ohlásit také na zdravotní pojišťovnu a sociální správu. Na finanční správu se hlásit nemusíte. Založení živnosti online stojí 800 Kč, ohlášení dalších živností 400 Kč.

Co se stane, když zapomenete zaškrtnout oznámení pojišťovně?

Nic hrozného, jen si přiděláte práci. Budete muset vznik živnosti ohlásit zvlášť na pojišťovně a na sociální správě.

Jak danit jako umělec?

Ať podnikáte, jste zaměstnaní, nebo tyto možnosti kombinujete, daním se nevyhnete. Jak vyřešit daně co nejjednodušeji? Pojdme se podívat na možnosti. Dopředu upozorníme, že **autory příspěvků do časopisů nebo televize** bude zvlášť zajímat kapitola o autorských příspěvcích.

Honoráře v zaměstnání

Pro firmu, ve které pracujete, vytváříte tzv. **zaměstnanecké dílo**. Může jít například o text nebo grafiku. Autorem jste vy, ale majetkové právo k dílu vykonává zaměstnavatel. To znamená, že rozhoduje o využití díla a má z něj příjmy.

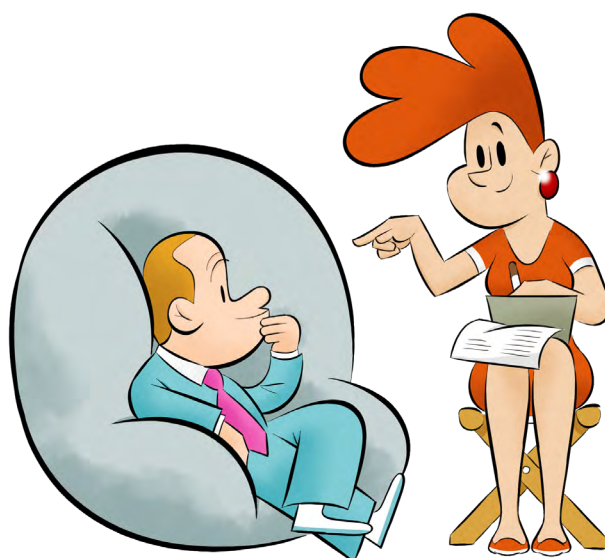
Dejme tomu, že jako designér **vytvoříte logo pro svého zaměstnavatele**. Firma ho použije do svých reklam a díky němu pohádkově zbohatne. Možná vás to překvapí, ale v takovém případě máte kromě své mzdy nárok na **dodatečnou odměnu**.

Kdy máte nárok na dodatečnou odměnu?

V případě, že je zisk z použití vašeho díla nepoměrný ke sjednané mzdě.

Jak se daní příjmy umělců ze zaměstnání?

Stejně jako u ostatních zaměstnanců. Do 3násobku průměrné mzdy (1 762 812 Kč za rok) vám **zaměstnavatel strhává 15 %**, nad tuto částku 23 %. Ze mzdy i z honorářů odvádíte jak daň, tak pojistné.



Příjmy z podnikání

Jako umělec máte určitě nějaké **náklady**. Fotograf potřebuje nový objektiv, malíř barvy. Tyto náklady si můžete **odečíst od svých příjmů** a snížit si tak základ daně.

Jak na to? Máte dvě možnosti:

1. evidence skutečných nákladů
2. paušální výdaje

Evidence nákladů znamená, že shromažďujete všechny účtenky a faktury související s podnikáním, zapisujete si je a výslednou částku uvedete jako částku nákladů.

Zní vám to složitě? Pak využijte **paušální výdaje**. Zjednodušeně můžete říct státu: „40 % mých příjmů jsou náklady.“ Nemusíte dokládat žádné účtenky.

A teď přichází důležitý rozdíl mezi podnikáním jako umělec bez živnosti a podnikáním jako živnostník, **jak jsme si vysvětlili v předchozích kapitolách:**

- Jako živnostník si uplatníte 60% paušální výdaje.
- Jako umělec se svobodným podnikáním pouze 40%.

Už jsme si ukázali, že část vaší činnosti může spadat pod živnost a část pod **uměleckou činnost**. Například jako malíř prodáváte své obrazy. V tom případě jde o uměleckou činnost se 40% paušálními výdaji. Vedle toho pořádáte umělecké kurzy, které spadají pod živnost s 60% výdaji. Co teď?

Své příjmy byste měli **rozdělovat na hromádky** podle typu činnosti. V priznání pak uvedete zvlášť ty s 40% výdaji a zvlášť ty s 60%.

Příklad:

- » Karel je úspěšný malíř. Za minulý rok vydělal 500 000 Kč prodejem svých obrazů a 500 000 Kč pořádáním kurzů.
- » U částky za prodej obrazů uplatní 40% paušální výdaj. Jeho zisk v očích státu je tedy 60 % z 500 000 Kč, to je 300 000 Kč.
- » U částky za kurzy uplatní 60% výdaj. Jeho zisk je tedy 40 % z 500 000 Kč, to je 200 000 Kč.

Celkem zdaní 500 000 Kč zisku. Daň dělá 15 % ze zisku, tedy 75 000 Kč.

Karel si může daň snížit o slevu na poplatníka a další odpočty, o kterých si povíme víc dál.

Co dalšího vám sníží daň?

Od základu daně (zisku) si můžete kromě nákladů odečíst další položky, jako jsou **úroky hypotéky nebo dary na dobrou věc**.

Přímo z daně si pak odečtete tyto slevy:

- sleva na poplatníka (30 840 Kč na rok pro všechny)
- sleva na manžela/manželku (24 840 Kč, pokud manželka nevydělá nad 68 000 Kč ročně)
- sleva na děti (15 204 Kč na první dítě, 22 320 Kč na druhé, 27 840 Kč na třetí)
- sleva na invaliditu (2 520 Kč při I. a II. stupni, 5 040 Kč při III. stupni)
- sleva na ZTP (16 140 Kč)

Příklad:

» Malíř Karel z předchozího příkladu nemá nárok na žádné zvláštní slevy a odpočty. Tak jako všichni má ale nárok na slevu na poplatníka.

Na dani tedy zaplatí $75\,000 - 30\,840 = 44\,160$ Kč

Autorské příspěvky a srážková daň

Přispíváte do novin, rozhlasu nebo televize? Odměny za vaše články, reportáže a podobně se daní **srážkovou daní**. To znamená, že vám klient vyplácí na účet částku už očištěnou o **15% daň** a dál daně neřešíte.

Má to jeden háček. Srážkovou daň můžete využít, pokud si **u jednoho klienta nevyděláte víc než 10 000 Kč měsíčně**.

Příklad:

V červnu jste napsali dva články do Respektu a dostali jste za ně 6 000 Kč (před odečtením srážkové daně). Pro Český rozhlas jste zpracovali reportáž a za ni jste dostali 4 500 Kč (před zdaněním).

Kolik vám přijde na účet?

Celkem dostanete 8 925 Kč. Jak Respekt, tak Český rozhlas vám vyplatí odměnu poníženou o 15 % srážkovou daň. Tento příjem nebudete nikde uvádět.

Jak jsme částku vypočítali?

- Příjem před zdaněním: $6\,000 + 4\,500 = 10\,500$ Kč
- Daň: $15\% \text{ z } 10\,500 \text{ Kč} = 1\,575$ Kč
- Na účet: $10\,500 \text{ Kč} - 1\,575 = 8\,925$ Kč

Příklad:

- » V červenci jste pro Respekt napsali čtyři články za celkem 12 000 Kč (před zdaněním). Český rozhlas vám vyplatil odměnu 2 000 Kč (před zdaněním).
- » Respekt vám nemůže srazit 15% srážkovou daň, protože příjem překročil 10 000 Kč. Proto vám vyplatí odměnu v plné výši. Částku budete muset uvést v přiznání.
- » Český rozhlas vám srazí daň a vyplatí vám 1 700 Kč. Tuto částku v přiznání neuvádíte.

Domluvte se s klientem, ať vám platby rozloží.

Hlídejte si výši honorářů. Pokud to půjde, domluvte se, aby vám klient vyplatil v daném měsíci jen 10 000 Kč a zbytek přesunul do dalšího měsíce.

Jak neplatit daně, pokud odměna překročí 10 000 Kč?

Vyděláte si za příspěvky do novin nebo televize u jednoho klienta víc než 10 000 Kč měsíčně? Máme dobrou zprávu a špatnou zprávu.

Začneme tou špatnou: **Pokud překročíte 10 000 Kč měsíčně, musíte tyto příjmy uvést do daňového přiznání** pod § 7 příjmy z podnikání.

Dobrá zpráva je: Možná vůbec nemusíte podávat přiznání.

A jsme zpátky u paragrafů, konkrétně v [§ 38g zákona o dani z příjmu](#). Ten říká, kdy **nemusíte podat daňové přiznání. Takové situace jsou dvě:**

1. Jste zaměstnanec a vaše příjmy mimo zaměstnání a mimo srážkovou daň nepřekročí 20 000 Kč za rok.
2. Nejste zaměstnanec a vaše příjmy mimo srážkovou daň nepřekročí 50 000 Kč.

Pokud splníte tyto podmínky, **nemusíte podávat přiznání a neodvádíte daň**. Zůstává vám však povinnost podat přehledy na zdravotní pojišťovnu a sociální správu (OSSZ). O tom si víc povíme v samostatné kapitole o pojistném.



Příklad:

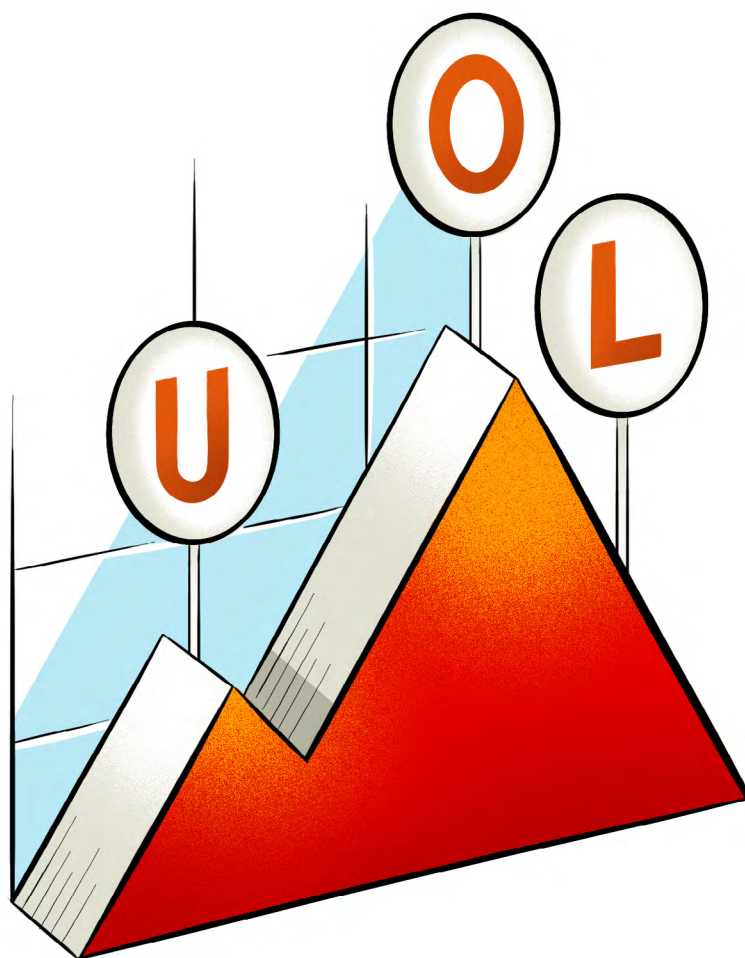
Živíte se čistě příspěvky do novin a po většinu roku jste se u každého klienta vešli do 10 000 Kč měsíčně. Jen v listopadu a prosinci vám jeden klient vyplatil každý měsíc 20 000 Kč. Žádné jiné příjmy nemáte.

Jak je to se zdaněním?

Všichni klienti v průběhu roku vám strhnou srážkovou daň a vy tyto příjmy dál neřešíte.

Klient, který vám vyplatil dvakrát 20 000 Kč, srážkovou daň nemohl odvést. Dohromady jde o 40 000 Kč, tedy méně než 50 000 Kč. Příznání proto nepodáváte a tuto částku nedaníte.

A co když se do 50 000 Kč nevejdete? Pak postupujte tak, jak jsme si ukázali na začátku kapitoly o danění příjmů z podnikání. Od příjmů odečtete náklady nebo nákladový paušál. Ze zbylé částky vypočítáte 15% daň.



Paušální daň

Poslední možnost, jak vypočítat a odvést daň, je paušální daň. Pozor, neplést s paušálními výdaji!

Co je to paušální daň? Jedna **měsíční částka, ve které odvedete sociální, zdravotní i daň**. Na konci roku nemusíte podávat daňové přiznání ani přehledy.

Co musíte splnit, abyste mohli odvádět paušální daň?

- Vaše roční příjmy se vejdou do 2 milionů Kč.
- Nejste plátcem DPH.
- Úřady vůči vám nevedou insolvenční řízení.
- Nemáte příjmy ze zaměstnání. Výjimku má dohoda o provedení práce do 10 000 Kč měsíčně a dohoda o provedení činnosti do 4 000 Kč měsíčně.
- Nejste společník veřejné obchodní společnosti nebo komplementář komanditní společnosti.

Do kdy se přihlásit k paušální dani?

Pokud už podnikáte, přihlaste se do 10. ledna. na příští rok. Pokud začínáte, můžete se přihlásit i v průběhu roku. Pozor, způsob danění nemůžete v průběhu roku měnit!

Kolik zaplatíte na paušální dani? Záleží na tom, do jakého pásma spadáte.

	1. pásmo.	2. pásmo.	3. pásmo.
měsíční částka	9 984 Kč	16 745 Kč	27 139 Kč
vaše příjmy	do 1 milionu Kč nebo 1,5 milionu Kč, pokud spadáte do 60% výdajového paušálu	do 1,5 milionu Kč nebo 2 milionů Kč, pokud spadáte do 60% výdajového paušálu	do 2 milionů Kč

Pokud alespoň **75 % vašich příjmů spadá pod volnou živnost s 60% výdajovým paušálem**, jsou pro vás hranice jednotlivých pásem štedřejší.

Příklad:

Jana je zpěvačka, která si vydělává zpěvem na akcích a také pořádá kurzy zpěvu. Zpěvem si vydělá 600 000 Kč ročně, kurzy jí vydělají také 600 000 Kč. Dohromady tedy vydělá 1,2 milionu Kč.

60% paušál může uplatnit jen na polovinu svých příjmů (kurzy). Proto nesplňuje podmínku pro 1. pásmo. paušální daně a spadá do 2. pásma. s měsíční platbou 16 745 Kč.

Příklad:

Karel je malíř. Prodává své obrazy a pořádá kurzy pro děti. Kurzy mu vydělají 900 000 Kč, prodej obrazů 300 000 Kč. Celkem si tedy také vydělá 1,2 milionu Kč.

60% paušál může uplatnit na příjmy z kurzů, tedy na 75 % svých příjmů. Tím splňuje podmínku pro 1. pásmo. a měsíčně bude platit 9 984 Kč.

Kdy se vám vyplatí paušální daň?

Paušální daň se typicky vyplatí živnostníkům, kteří mají **vysoké příjmy**, které se blíží vrchní hranici daného pásma. Pokud máte spíš nižší příjmy a můžete uplatnit daňové slevy, jako je sleva na děti nebo na manžela, paušální daň se vám spíš nevyplatí.

Jak daní influenceri?

Finanční správa se poslední dobou zaměřuje na zdanění influencerů, ať jde o youtubery, instagramery nebo třeba blogery. Ani ti se totiž daním nevyhnou.

Jaké příjmy influenceri daní? Typicky jde o příjmy:

- z reklam (AdSense v případě youtuberů)
- z autorských honorářů
- z prodeje reklamních předmětů (merch)
- z tzv. donates, darů a placených členství

a barterová plnění (produkty a služby zdarma výměnou za propagaci).

Jak se tyto příjmy daní? Stejně jako u umělců, jak jsme si vysvětlili v předchozích kapitolách. Většina příjmů například z reklam nebo placených členství spadá pod **volnou živnost s 60% paušálními výdaji**. Autorské honoráře zdaníte tak, jak jsme si ukázali v samostatné kapitole výš.

Influenceri stejně jako ostatní živnostníci **mohou využít paušální daň**.

Nejčastější chyba? Zapomínáte na barter.

Dostali jste od značky zdarma produkty, které propagujete ve videu? Tyto produkty jsou váš příjem. Do daňového přiznání uveďte jejich obvyklou cenu.

Sociální a zdravotní pojištění umělců

Jako podnikatelé platíte také pojistné na zdravotní a sociální pojištění. Kolik zaplatíte právě vy? To si teď ukážeme.

Zdravotní pojištění

Je podnikání vaše hlavní činnost? Pak musíte odvádět **minimální měsíční zálohy** na zdravotní. Minimální záloha se počítá jako 13,5 % z poloviny průměrné mzdy za daný rok. Pro rok 2026 dělá **3 306 Kč**.

Míň odvádět nemůžete. Je ale možné, že budete na zdravotním platit víc. Jak to zjistíte? Spočítejte si svůj **vyměřovací základ**. Vezměte své příjmy a od nich odečtete výdaje. Pokud používáte výdajový paušál, odečtete ten (například 40 % příjmů). Jaké číslo vám vyšlo? Pokud je nižší než polovina průměrné mzdy, platíte minimální zdravotní. Pokud je vyšší, budete platit víc.

Kolik dělá polovina průměrné mzdy?

Pro rok 2026 je průměrná mzda 48 967 Kč, polovina tedy dělá 24 483 Kč.

Vaše zdravotní je pak 13,5 % z vyměřovacího základu. Rozdíl mezi měsíčními zálohami a pojistným, které máte zaplatit, doplatíte až po podání přehledu za daný rok. Ten se podává do měsíce od odevzdání daňového přiznání. Vyjde vám v něm buď přeplatek, nebo nedoplatek.

Začínáte podnikat a ještě nevíte, jaké budou vaše příjmy? První rok zaplatíte každý měsíc minimální zálohu **3 306 Kč**. Na konci roku podáte daňové přiznání a přehled OSVČ na zdravotní pojišťovnu. Pokud jste vydělali víc, než kolik by odpovídalo minimálnímu vyměřovacímu základu, doplatíte rozdíl a od dalšího roku budete odvádět vyšší zálohy.



Podnikání jako vedlejší činnost

Podnikáte při zaměstnání nebo studiu? Pak je vaše podnikání vedlejší činnost a **nemusíte platit žádné měsíční zálohy**. Neplatí pro vás ani minimální vyměřovací základ.

Po skončení roku podáte přehled na zdravotní pojišťovnu a spočítáte si **pojistné podle svých skutečných výdělků**. Opět počítáte takto:

- Příjmy - výdaje = vyměřovací základ
- Vyměřovací základ $\times 0,5 \times 0,135$ = pojistné

Neplatí pro vás minimum.

Kdy je vaše živnost vedlejší činnost? V těchto situacích:

- a. Zdravotní za vás platí stát (studenti, lidé pobírající rodičovský příspěvek, důchodci atp.).
- b. Jste zaměstnaní a odvádíte minimální zdravotní pojištění.
- c. Pobírali jste nemocenské jako OSVČ.
- d. Jste osoba s těžkým postižením a máte průkaz ZTP nebo ZTP/P.
- e. Jste v důchodovém věku, ale nesplnili jste podmínky pro přiznání důchodu.
- f. Pečujete o dítě do 7 let.

Pozor, důvod vedlejší činnosti musíte splňovat po celý měsíc.

Sociální pojištění

Začínáte podnikat? Máme pro vás dobré zprávy. Na začátku **nemusíte platit zálohy na sociální pojištění**. To ale neznamená, že pojistné neplatíte vůbec, jen ho nemusíte posílat měsíčně. Celou částku doplatíte po podání přehledu.

Tato úleva platí pro rok, kdy začnete podnikat, a také pro ten následující. Nezáleží na tom, jestli je podnikání vaše hlavní činnost, nebo vedlejší.

Kolik minimálně zaplatíte?

Zákon říká, z jaké minimální částky odvedete sociální pojištění. To je **minimální vyměřovací základ**. Pokud si vyděláte víc, odvedete víc, méně ale platit nemůžete. Pro běžné OSVČ je minimální vyměřovací základ **40 % průměrné mzdy**. Pro začínající OSVČ je to jen 25 % průměrné mzdy.

Kolik zaplatíte měsíčně?

Minimální záloha pro rok 2026 činí 5 720 Kč. Pokud je váš vyměřovací základ vyšší než minimální, doplatíte na konci roku rozdíl a pro další rok se vám zvednou zálohy.

Jak tedy spočítat své sociální? Nejprve si vypočítáte svůj vyměřovací základ jako u zdravotního a daně, tedy příjmy mínus výdaje. Pojistné se pak počítá jako **29,2 % z 55 % základu daně**.

Příklad:

- » Paní Jarmila je malířka. Na autorských honorářích si loni vydělala 1 milion Kč. Uplatňuje 40% výdajový paušál.
- » Její vyměřovací základ je tedy 60 % z 1 milionu Kč = 600 000 Kč.
- » Pojistné je 29,2 % z 55 % z 600 000 Kč = 29,2 % z 330 000 Kč, tedy 96 330 Kč za rok. Pro jistotu si zkontrolujeme, že vyměřovací základ paní Jarmily překročil minimální vyměřovací základ.

Minimální vyměřovací základ pro běžné OSVČ je 40 % z průměrné mzdy, to je za rok: 48 967 Kč (průměrná měsíční mzda) x 12 x 0,40 = 235 041 Kč.

Vyměřovací základ paní Jarmily je vyšší, proto minimální vyměřovací základ neřeší.

Platíte minimální zálohy? Dostanete peníze zpět.

Poslanecká sněmovna snížila minimální vyměřovací základ ze 40 % na 35 % průměrné mzdy. Co to pro vás znamená? Jestli aktuálně platíte minimální zálohy, platte je dál ve stejné výši. Až podáte přehled za rok 2026, dostanete zpátky přeplatek.

Je vaše podnikání vedlejší činnost? Pak pro vás platí nižší minimální zálohy **1 574 Kč měsíčně** (pro rok 2026).

Kdy nemusíte platit sociální pojištění?

Existují případy, kdy nemusíte platit sociální pojištění. Musíte splnit dvě podmínky:

1. Vaše podnikání je vedlejší činnost.
2. Váš základ daně nepřesáhl 2,4násobek průměrné mzdy.

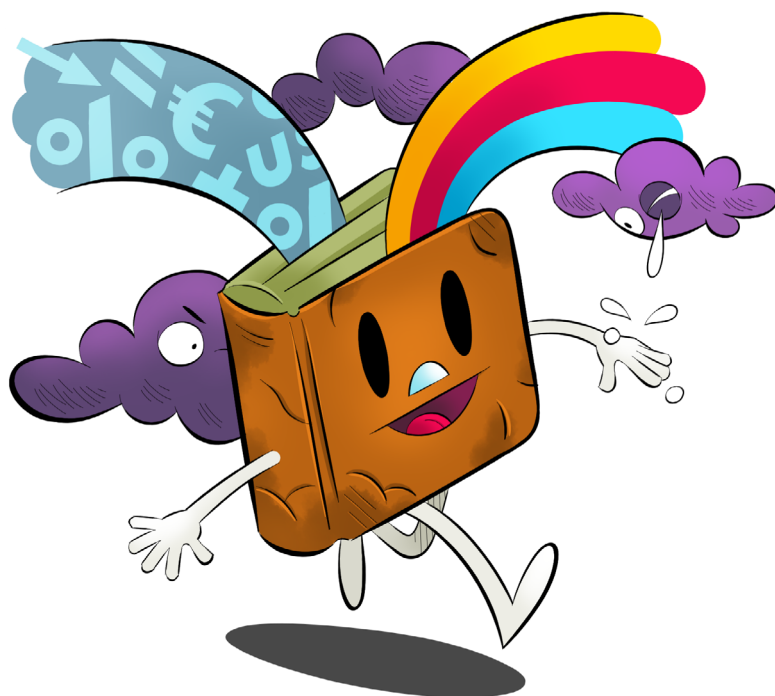
Kolik je 2,4násobek průměrné mzdy?

Pro rok 2026 je to 117 520 Kč. Pokud podnikáte jen část roku, tato částka se poměrově snížší.

Kdy je vaše živnost vedlejší činnost z pohledu sociálního? V těchto situacích:

- a. Odvádíte sociální a nemocenské v zaměstnání.
- b. Máte nárok na invalidní nebo starobní důchod.
- c. Pečujete o dítě do 4 let.
- d. Máte nárok na mateřskou nebo nemocenskou v těhotenství.
- e. Pečujete o osobu závislou na pomoci jiné osoby.
- f. Jste student do 26 let.

Jste důchodce a podnikáte? Máte nárok na slevu 6,5 % na sociálním. Místo 29,2 % odvedete jen 22,7 % a platí pro vás nižší minimální zálohy. Pracující důchodci platí měsíčně minimálně 1 223 Kč namísto 1 574 Kč.



Důležité termíny: Do kdy musíte splnit povinnosti vůči státu?

- Přiznání v papírové podobě, pokud podáváte sami: do 1. dubna.
- Přiznání elektronicky, pokud podáváte sami: do 2. května.
- Přiznání s daňovým poradcem: do 1. července.
- Přehledy na zdravotní pojišťovnu a OSSZ: měsíc po podání přiznání

Máte datovou schránku? Pak musíte podat daňové přiznání elektronicky. Nově mají datovou schránku ze zákona všichni živnostníci.

Co když nemusím podat přiznání?

Pokud podnikáte a neplatíte paušální daň, musíte podat přehledy na zdravotní pojišťovnu a OSSZ do 8. dubna.



Status umělce: Jak získat umělecké stipendium?

Víte, že jako umělec **můžete získat stipendium**? Nejdřív se ale musíte zapsat do registru umělců, který vede Ministerstvo kultury. Tak získáte status umělce a můžete žádat o podporu.

Kdo může získat status umělce? Lidé, kteří splňují tyto podmínky:

- Aktivně se věnujete umělecké činnosti, tvůrčí činnosti nebo spadáte pod umělecko-technické profese.
- Činnost jste vykonávali alespoň 24 měsíců v posledních třech letech a můžete to doložit smlouvami.
- Příjmy z umělecké činnosti tvoří alespoň polovinu vašich příjmů.
- Vaše příjmy z umělecké činnosti nepřekračují průměrnou mzdu.
- Nejste zaměstnaní na víc než poloviční úvazek.

Patří vaše činnost mezi ty, které stát uznává jako umělecké?

To zjistíte na seznamu, který najdete [na této stránce](#) v dokumentu ke stažení.

Typicky sem NEpatří pedagogové, knihovníci, autoři vědeckých textů nebo redaktoři.

Co získáte se statusem umělce?

Na jisto nic. Status umělce vám **nezajistí stipendium**, jen říká, že o něj **můžete žádat**. Podrobnosti ke stipendijním programu najdete [na této stránce](#).

Možná právě proto, že status sám o sobě nic nepřináší, je zatím zájem o něj spíš vlažný. Po spuštění programu si během léta 2025 o zápis požádalo přibližně 150 umělců. Do března 2026 ministerstvo podpořilo 74 umělců, rozdělilo mezi ně 5 milionů Kč.



Jak požádat o status umělce?

Nejjednodušeji žádost vyřešíte pomocí **formuláře na [portálu ministerstva kultury](#)**. Můžete žádat také **datovou schránkou** nebo **poštou** na adresu ministerstva: Maltézské nám. 1, 118 00 Praha 1.

Připravte si cokoliv, co dokládá vaši činnost:

- smlouvy
- faktury
- potvrzení o předání díla
- platby
- katalogy
- ISBN
- výpisy z OSA apod.

Počítejte s poplatkem.

Za žádost zaplatíte 1 000 Kč. Pokud vám ministerstvo žádost zamítne, poplatek vám nevrátí.



UOL

Hod'te s námi účetnictví za hlavu

Pečujeme o podnikatele v Česku a na Slovensku. Postaráme se i o vás. Věnujte pozornost umění, daně vyřešíme za vás.

Úřady vyřídíme za vás

Ušetřete si čas. Zastoupíme vás, ať půjde o banalitu, nebo o daňovou kontrolu.

Nestojíme majlant

Naše služby pro živnostníky startují na 500 Kč měsíčně.

Daně máte v pořádku

Představte si ten klid a jistotu, když za vás papírování vyřešíme na jedničku.

Ozvěte se.

www.uol.cz

+420 910 190 008

info@uol.cz

PS: Náš e-book je pro všechny zdarma.
Sdílejte ho volně všem, komu by se mohl hodit.